



Le magazine d'information de la Ville de Mende  
Printemps 2022 // // // numéro 42

# mende

## Budget 2022 : une vision d'avenir

p. 10 à 13

# Merci!

« L'équipe enseignante des Terres Bleues tient à remercier la mairie de Mende pour les cadeaux pour les temps de garderie et d'études ainsi que pour la séance de cinéma.

Vladimir Petkovic, Président de l'Avenir Foot Lozère remercie, au nom de tous les licenciés et dirigeants du club pour l'aide fidèle de la collectivité envers l'ensemble des actions menées par l'association.

Charline Dethoor, Présidente de l'association « Les Amis de la Maison de Retraite » remercie le conseil municipal pour l'intérêt qu'il porte aux projets de l'AMR. Grâce au soutien de la ville, l'association a su rester active pour nos aînés malgré les difficultés dues à la crise sanitaire.

Magali Ordas, Vice-Présidente de l'IHDEN remercie la municipalité pour l'attribution d'une aide exceptionnelle à la classe « sécurité défense » du Lycée Notre-Dame. Cela a permis aux élèves de réaliser un séjour au Mémorial à Paris en avril 2022. »



## Perspectives

pages 4-7

- Démocratie participative : deux projets au banc d'essai
- Déchets verts : doit-on supprimer la collecte ?
- Musée du Gévaudan : le sprint final est lancé !



## Éclairages

pages 8-9

- Des lieux de collecte en soutien à l'Ukraine



## Rencontres

pages 17-19

- Laurence Cardonna : Réinventer l'accueil des personnes âgées
- Un pont entre la jeunesse et le social



## Zoom

pages 10-13

- Budget 2022 : une vision d'avenir



## Oxygène

pages 20-23

- Les grands rendez-vous du Tour de France à Mende



## Grand angle

pages 14-15

- Le marché voit fleurir des animations



# 3 nouvelles !

## L'hôpital Lozère

L'ARS mobilise 18 M€ pour moderniser l'Hôpital Lozère ! L'agrandissement et réhabilitation des urgences, la rénovation du secteur pédiatrique mère-enfant, le déplacement du laboratoire, la transformation et le développement de l'offre de consultations externes.

Voilà les 4 grands axes et 10 millions d'euros de subvention que viennent d'annoncer Pierre Ricordeau, Directeur général de l'ARS, et, Mathieu Pardell, Directeur départemental de l'ARS en Lozère. 8 millions sont aussi accordés par l'ARS pour le désendettement de l'hôpital Lozère, ce qui permettra un nouveau souffle pour la structure.

## RN 88, le dossier avance

Les études entre le viaduc du Romardiès et le Col de Vielbogue sont reprises cette année (tracé neuf et études environnementales) pour la RN88 à 2x2 voies. Reprendre ces études est un passage obligé pour aller vers une déclaration d'utilité publique. L'Etat s'engage lui aussi pour toutes les études pour les aménagements "en place" de la 88. Cela donne des perspectives favorables pour la suite.

## Baisse des impôts

Une 4ème année de baisse du taux de la taxe foncière. Au final une baisse de 2019 à 2022 de 10,32%. L'objectif de passer la part commerciale sous les 30% est atteint. Parole tenue !



## Démocratie participative : deux projets au banc d'essai

La démocratie participative est plus que jamais au cœur des préoccupations. François Robin, adjoint à la démocratie participative, nous présente deux initiatives pour permettre aux citoyen(ne)s de prendre une part active dans le développement de leur ville.

### Budget participatif autour du Tour !

Le 16 juillet 2022, le Tour de France s'invite une nouvelle fois à Mende. Une belle occasion de mettre à contribution les Mendois autour de cet événement incontournable : « *pour notre premier budget participatif, nous avons choisi le thème du Tour de France afin d'inviter les citoyens à nous faire part de leurs idées, de leurs projets d'animation autour de cette grande manifestation. Un « one shot » qui se veut surtout festif tout en recherchant l'intérêt général.* » La population mendoise avait jusqu'au 28 février pour déposer les propositions. Toujours dans cette volonté de démocratie participative, le jury composé de citoyens qui s'étaient porté candidats et d'élus, a été réuni le 14 mars pour choisir le ou les projets qui seront mis en œuvre lors des journées festives consacrées au Tour de France.

Neuf projets ont été déposés par des associations ou particuliers, pour certains très jeunes : « *pour cette première, nous avons été très agréablement surpris par l'engouement suscité, se réjouit François Robin et également par la qualité des dossiers, tous très bien ficelés.* » Le Jury a finalement retenu 6 projets proposant des actions différentes et touchant divers domaines : sportif, festif, animation. L'enveloppe

de 20 000€ prévue insuffisante sera abondée pour permettre la réalisation de ces actions citoyennes.

Les actions retenues seront présentées au public dans les prochaines semaines, une fois que le conseil municipal aura statué sur leur mise en œuvre. La fête autour du Tour est bel et bien lancée ! ☐



### Une main verte et citoyenne

Depuis plusieurs mois, un groupe de travail s'est constitué au sein de l'équipe municipale afin de repenser le fleurissement de la ville. Les réflexions ont amené ce collectif à proposer dans le cadre de la démocratie participative l'implication des citoyens à l'embellissement de leur quartier. « *Chaque habitant du quartier, à sa demande, pourra fleurir le devant de sa maison. Les services techniques prépareront alors les petits espaces dédiés et charge aux citoyens d'entretenir par la suite ces parcelles.* » Pour ce premier test, le choix s'est porté sur le quartier La Vabre : « *Petit village dans la ville, on y trouve déjà beaucoup de maisons fleuries, de jardins. Les gens y ont la main verte !* »

Les habitants pourront dès avril déposer une demande de permis de végétaliser. Une charte a été établie dans le cadre de cette opération, afin que chacun s'engage à respecter l'environnement. Il sera par exemple demandé aux habitants de désherber manuellement et de proscrire tout produit phytosanitaire, engrais chimiques et plantes invasives. « *Aujourd'hui on ne peut plus se passer du discours environnemental. Démocratie participative et environnement sont des thèmes qui intéressent la population. L'embellissement de notre ville est l'occasion idéale d'allier ces deux sujets de société.* »





## Déchets verts : doit-on supprimer la collecte ?

**Les bacs à déchets verts sont régulièrement remplis d'ordures ménagères. Un incivisme qui pose des problèmes tant écologiques qu'économiques.**

Soucieuse de simplifier la vie à ses administrés et consciente de l'enjeu que représentent aujourd'hui la gestion et la valorisation des déchets, la communauté de communes a mis en place un réseau de 90 bacs à déchets verts sur toute la ville. Dédiés aux feuilles, aux petites branches, aux tontes de gazon, ces bacs évitent aux habitants d'avoir à se déplacer jusqu'à la déchetterie pour quelques brouilles vertes. « *Le problème, explique Jérôme Delon, chef du service bâtiment et propreté, c'est qu'ils sont souvent situés juste à côté des bacs d'ordures ménagères. Et malheureusement nous constatons régulièrement que des bacs à déchets verts sont remplis d'ordures ménagères.* » Une incivilité qui pose d'abord un problème

écologique. En effet ces déchets verts, une fois collectés, sont broyés puis valorisés par les agriculteurs locaux : « *Si des ordures ménagères sont broyées avec, cela signifie que les agriculteurs, pour beaucoup d'entre eux travaillant en filière biologique, épandent dans leurs champs des ordures ménagères, polluent les sols et risquent de perdre leur label.* »

Ensuite, une telle utilisation de ces bacs à déchets verts relève d'un non-sens économique. En effet, leur mise en place engendre une collecte spécifique supplémentaire, pour un coût non négligeable, auquel il faut encore ajouter celui du traitement, qui passe du simple au triple lorsque les déchets verts sont pollués par des ordures ménagères.

Faut-il alors multiplier par deux la taxe sur les ordures ménagères ou simplement supprimer les bacs à déchets verts ? Pour l'heure la collectivité préfère miser sur le civisme et l'attention accrue de tous les citoyens. ☐

## Dernière phase de travaux pour les avenues du 11 Novembre et Jean Moulin

En fin de printemps, débutera une dernière phase des travaux sur l'avenue Jean Moulin. Prolongement de l'avenue du 11 novembre, cette section très circulée, qui court jusqu'au rond-point des Boulaines, se refait une beauté depuis 2020. Les travaux se sont déroulés en 2021 entre le rond-point du viaduc de Rieucros et le rond-point de Valcroze, et consistaient au remplacement du réseau d'eau potable, à l'enfouissement du réseau sec et à l'éclairage public. La chaussée, avec le financement du conseil départemental, a également fait peau neuve, et la ville a pris en charge la construction

d'un trottoir côté gauche et l'aménagement d'une bande cyclable à droite en montant.

Les travaux continuent donc avec, pour 2022, une troisième phase entre le giratoire de Valcroze et le lotissement des Boulaines.

« *À partir du printemps, explique Olivier Meyrueis, directeur des services techniques, nous allons procéder au remplacement de la grosse conduite du réseau d'eau potable et à l'enfouissement des réseaux secs.* » Au-delà de l'aspect réseaux et de l'entretien des chaussées, cette opération vise également à favoriser les modes de déplacement doux,

## C'est voté

### ■ PATRIMOINE

La commune de Mende a souhaité engager une opération de réhabilitation de la Chapelle des Pénitents blancs, destinée à sauvegarder les patrimoines immobilier et mobilier fortement dégradés. Le Crédit Agricole du Languedoc, avec le concours de la Fondation du Crédit Agricole « Pays de France », s'est engagé à soutenir ce projet à hauteur de 10 000€ dans le cadre de l'opération de réhabilitation mise en œuvre par la commune de Mende. Merci à la banque verte !

### ■ MARCHES PUBLICS

La Ville de Mende a inscrit plusieurs de ces projets dans le cadre des Contrats Territoriaux du Département de la Lozère sur les projets d'investissement portés par la collectivité sur la période 2022-2025. On y retrouve notamment la réhabilitation du cimetière Saint-Gervais, l'acquisition d'un chasse-neige, les travaux de voirie communale, l'aménagement de la Place Charles de Gaulle ou encore la réhabilitation de l'Ermitage Saint-Privat...





## Lotissement d'habitat Joséphine Baker : 25 nouveaux lots pour l'été 2023

Mende attire et séduit, et nombreux sont les ménages qui souhaitent y poser leurs valises. C'est pourquoi, dès l'automne 2022, 25 lots d'habitats viabilisés commenceront à sortir de terre, dans la continuité du lotissement des Boulaines, dans le secteur Lou Devez. Ce futur lotissement Joséphine Baker, d'une superficie de 2,5 hectares, offrira des terrains constructibles de 500 à 700 m<sup>2</sup>, auxquels viendra s'ajouter une parcelle de 2 500 m<sup>2</sup> pour l'édification d'un bâtiment d'habitat collectif qui devrait comprendre une quinzaine de logements ouverts à la location ou à l'accession à la propriété.

Les travaux de viabilisation débuteront à l'automne 2022. Ils comprendront l'arrivée des différents réseaux, le partage des lots et l'aménagement des accès de chaque parcelle à la voie communale. La livraison des terrains est prévue pour l'été 2023.

Un projet de mixité sociale, donc, entre terrains constructibles à vendre et logements

ouverts à la location, qui rappelle le succès du lotissement des Hauts de la Bergerie et de son extension, dont l'intégralité des lots est aujourd'hui vendue. Même réussite pour les Hauts de Valcroze, où six des neuf parcelles proposées en 2022 ont d'ores et déjà été attribuées. « Il y a une vraie demande autour de l'habitat, surtout des jeunes couples, qui veulent s'installer ou faire construire sur Mende. La population augmente d'ailleurs un peu plus

chaque année ! », précise le maire.

*Nous tâchons de répondre à cet engouement, en complément des projets de lotissements privés»*

Les prix des futurs lots ne sont, pour l'heure, pas encore connus. Pour tout renseignement, nous vous invitons à nous appeler au 04 66 49 40 12, à nous contacter par courriel à l'adresse [urbanisme@mende.fr](mailto:urbanisme@mende.fr) ou à venir directement au service urbanisme. ☐

Accroche avec la rue des Boulaines



Aire de retournement non revêtue

Bassin de rétention

Entrée depuis la RD 50

## Chapelle des Pénitents : les travaux reprennent

**Après une pause en 2021, les travaux reprennent pour s'achever à l'automne 2022.**

Ancienne chapelle de la Confrérie des Pénitents blancs, désacralisée, protégée au titre des Monuments Historiques, la chapelle des Pénitents, qui veille sur la Place au Blé depuis le 17<sup>e</sup> siècle, a vécu plus d'une vie. Tant et si bien que la belle, jugée dans un état « alarmant », notamment de par sa toiture lourdement endommagée, fait l'objet depuis 2020 d'un chantier de sauvegarde, mené de concert par les services de la Ville et grâce à un co-financement Région-État-Europe, à hauteur de 80%.

« Nous sommes sur un principe de sauvegarde, de conservation préventive et curative, mais pas sur de la restauration, explique Nadia Harabasz, Directrice Musée & Patrimoine. Nous avons à l'intérieur un riche corpus de tableaux et autres objets datant des 17<sup>e</sup>, 18<sup>e</sup> et 19<sup>e</sup> siècles. Une partie du mobilier a déjà été évacuée et traitée. De plus,

grâce au Plan Objets d'art du Département de la Lozère, une partie des tableaux a pu être stabilisée, traitée et gagner des réserves adaptées à leur conservation. »

### Le réveil de la belle

Si 2021 a fait l'objet d'une parenthèse dans les travaux, ces derniers reprennent de plus belle en 2022. « En coordination avec les Monuments Historiques et la Conservation départementale, nous allons finaliser le traitement de sauvegarde du bâtiment et du mobilier. Côté architecture : après la mise en accessibilité et le traitement des toitures en 2020, nous allons traiter les murs et enduits à la chaux, reprendre certaines menuiseries, purger ce qui doit l'être et installer un dispositif de chauffe », indique Olivier Meyrueis, Directeur des Services techniques. Côté mobilier : les retables vont être remis en place, les peintures murales traitées en conservation, les soubassements en bois du

19<sup>e</sup> siècle remis en place, et le bénitier classé Monument Historique restauré (actuellement en 3 fragments).

La fin des travaux est prévue pour l'automne 2022. La Chapelle des Pénitents, remise aux normes d'accessibilité et de sécurité, devrait alors retrouver sa vocation culturelle et touristique au cœur de la ville. ☐





## Musée du Gévaudan : le sprint final est lancé !

Après deux années de travaux purs et durs, l'heure est désormais à l'exécution d'une scénographie attractive au cœur du Musée du Gévaudan. Attention : surprises en vue !

Depuis mars, la quinzaine d'entreprises de second œuvre impliquée sur le chantier du Musée du Gévaudan laisse place aux spécialistes de la scénographie. Une réjouissante étape où l'imaginaire, à travers l'éclairage, les vitrines, le graphisme, s'incarne autour des deux thématiques que sont la Nature, avec par exemple une étonnante grainothèque, et la Culture, à travers notamment la sublime « Salle des vertus », connue jusqu'ici comme « Salle des fresques ». Une véritable pièce maîtresse du musée qui n'a pas manqué de surprendre son monde :

« Grâce à un exceptionnel travail de restauration des peintures murales débuté en septembre 2021 par Marc Philippe et son équipe, nous avons pu retrouver des motifs et ainsi identifier l'iconographie qu'on ne parvenait plus à déchiffrer : une superbe découverte permettant d'expliquer cette salle au public, s'enthousiasme Nadia Harabasz, Directrice Musée & Patrimoine. Nous l'avons rebaptisée ainsi d'après

l'iconographie de la voûte, représentant Les Vertus de Simon Vouet, un artiste du Grand Siècle. »

De manière plus large, les services techniques et informatiques sont à l'œuvre pour finaliser en coordination plusieurs chantiers concomitants : réfection de la rue de l'Épine, réseau de chaleur et fibre Internet, matériel, gestion des accès... L'équipe Musée, en partenariat avec le Pays d'art et d'Histoire, s'attèle également à la préparation des contenus, parmi lesquels les collections du musée, provenant essentiellement de la Société des Lettres, Sciences et Arts de la Lozère : fin des restaurations, soclage, préfigurations d'accrochage... Il s'agit aussi de rédiger les textes, préciser les aménagements, créer les contenus multimédia, le tout en lien avec le Comité scientifique et de nombreux partenaires. « C'est la dernière ligne droite ! Lorsque les travaux purs et durs seront achevés, en mai, il restera encore quelques bons mois de travail pour finaliser les espaces et effectuer les derniers réglages pour ce qui concerne le permanent... »

L'ouverture du musée est prévue à l'automne 2022 ! À suivre également, la programmation culturelle temporaire, qui

proposera au public une exposition par an et des événements aux formats variés (ateliers, conférences, visites...).

De nouvelles belles avancées, donc, toujours permises grâce un cofinancement du projet à près de 80% par l'État, l'Europe, la Région Occitanie et le Département de la Lozère. ☑



## Un lotissement "au vert" du côté de Bahours

Même contexte que pour le futur lotissement Joséphine Baker : répondre aux demandes, toujours plus nombreuses, des personnes qui souhaitent faire construire sur Mende. Cette fois-ci on s'exporte en dehors de la ville, jusqu'au petit hameau de Bahours, à 6 kilomètres au Nord-Ouest du centre de Mende. En prévision : six grands lots à l'entrée du village, entre 1 000 et 1 200 m<sup>2</sup> chacun, dans un contexte de lotissement communal.

« Ce petit lotissement est né de la volonté politique de développer aussi nos hameaux, mais de façon mesurée, explique le maire. La consultation des entreprises a débuté en février dernier, pour un début des travaux prévu en juin 2022. Mais nous avons appris depuis par la DRAC qu'il nous fallait faire des fouilles archéologiques préalables, ce qui va retarder sûrement un peu le projet ! » Les travaux sont estimés à 200 000 € environ et comprennent l'aménagement des réseaux, le partage des lots et les accès à la voie communale.





## Les enfants de l'école Bonijol ont visité la déchetterie

de Mende le 10 mars, pour la semaine de la presse. Suite à cette visite instructive au cœur d'un sujet vif de sens, les écoliers ont eu pour mission d'écrire un article sur cette thématique. Les petits journalistes en herbe sont apparus sur la Lozère Nouvelle.



## Les portes ouvertes du Campus Connecté se sont déroulées le 11 et 12 mars

L'occasion idéale de visiter et découvrir un lieu connecté pour suivre ses études à distance où les équipements numériques sont au rendez-vous, dans un espace convivial pour échanger et s'entraider. Contact : [campus-connecte@mende.fr](mailto:campus-connecte@mende.fr)



## Mescladix, un spectacle qui offre du baume au cœur

L'association 48 de Cœur a su marquer les esprits au mois de mars en fêtant leurs 10 ans. Des moments de joies et d'émotions, partagés entre les bénévoles et le soutien indéfectible d'un public rigoureux et solidaire. 26 010,48€ récoltés pour Les Restos du Cœur Lozère !



## Recensement partiel de la population

avec Cindy Pires, Elisabeth La Fisca, Jérôme Jaffuel et Amandine Bouquet. Comme chaque année, 8% des adresses mendoises, sélectionnées selon un tirage au sort effectué par l'Insee, ont reçu la visite de ces agents recenseurs du 20 janvier au 26 février 2022.



**Au large**, dirigé par l'artiste chorégraphe taiwanaise I-Fang Lin et organisé par le théâtre de Mende et Scènes Croisées, est un projet artistique original pour lequel les participants du territoire se sont retrouvés durant plusieurs week-ends entre octobre et décembre à Mende pour créer, expérimenter, vivre un voyage initiatique. Un spectacle puissant, qui a conquis les Mendois en janvier 2022.





## Toi, ma gueule : le spectacle hommage « au Taulier »,

organisé par le Comité des Fêtes. En mars, les chansons de Johnny Hallyday ont résonné dans le théâtre de Mende, un moment puissant, et envoûtant, avec la présence d'Amalya finaliste de THE VOICE ALL STAR, pour la première partie.



## Des jeux et jouets pour les écoles

Juste avant les fêtes, les élus mendois se sont rendus dans toutes les écoles de la ville afin de remettre des cadeaux pour les enfants. De nouvelles boutiques de jeux s'étant dernièrement installées sur Mende, l'équipe municipale a souhaité faire appel à ses commerçants locaux pour gâter les plus jeunes.



## Des lieux de collecte en soutien à l'Ukraine

La Ville et l'association Bukovine Lozère Ukraine ont organisé une collecte de denrées de première nécessité pour venir en aide aux réfugiés ukrainiens, à l'Antirouille. Un grand nombre de bénévoles s'est proposé pour soutenir l'action, notamment la Croix Rouge.



## La nuit de la lecture,

organisée par le Centre National du Livre, en lien avec le Ministère de la Culture, était au rendez-vous pour sa 6<sup>ème</sup> édition le 22 janvier 2022. Cette rencontre s'est articulée autour du thème « Aimons toujours ! Aimons encore » (Victor Hugo) pour célébrer la lecture sous toutes ses formes avec des animations.

# Budget 2022 : une vision d'avenir

Le « nutriscore » des finances de votre commune montre de manière claire et lisible que Mende se porte bien ! Votre ville se place dans les toutes premières villes préfectorales de la Région Occitanie, comme celles des départements limitrophes. Rien n'est acquis et le travail au quotidien doit se poursuivre pour améliorer l'avenir de Mende.

## VILLES DE LOZÈRE

CHIFFRE 2020	MAYENNE			ST-CHÉLY			MARVEJOLS			LANGOGNE			FLORAC* chiffres 2017		
	454€	Moyenne de la strate	Situation	513€	Moyenne de la strate	Situation	412€	Moyenne de la strate	Situation	492€	Moyenne de la strate	Situation	475€	Moyenne de la strate	Situation
Charges de personnel	454€	657€	A	513€	447€	D	412€	447€	C	492€	364€	E	475€	361€	E
Impôts Locaux	594€	576€	C	562€	463€	E	636€	463€	E	579€	403€	E	416€	375€	D
Résultat Comptable	61€	137€	E	137€	143€	C	187€	143€	A	115€	174€	E	166€	153€	C
Investissement	493€	309€	A	210€	302€	E	224€	302€	E	180€	293€	E	290€	299€	C
Emprunts souscrits	0€	66€	A	0€	51€	A	0€	51€	A	97€	47€	E	0€	71€	A
Dette à la fin de l'année	883€	846€	C	1353€	728€	E	1854€	728€	E	704€	684€	C	1188€	702€	E
Évolution de la dette	-16%	-2%	A	-6%	-5%	A	-15%	-5%	A	-3%	-2%	A	-22%	1%	A
Rigidité Structurelle <sup>[1]</sup>	49%	54%	C	45%	47%	C	47%	47%	C	45%	45%	C	47%	46%	C
Pression fiscale <sup>[2]</sup>	141%	126%	D	116%	115%	C	136%	115%	D	123%	112%	D	114%	110%	C

## PRÉFECTURES DÉPARTEMENTS VOISINS

CHIFFRE 2020	ARDÈCHE Privas			HAUTE-LOIRE Le Puy-en-Velay			CANTAL Aurillac		
	727€	Moyenne de la strate	Situation	527€	Moyenne de la strate	Situation	747€	Moyenne de la strate	Situation
Charges de personnel	727€	537€	E	527€	657€	B	747€	764€	C
Impôts Locaux	540€	507€	C	692€	576€	E	689€	653€	C
Résultat Comptable	79€	145€	E	159€	137€	B	120€	127€	C
Investissement	659€	309€	A	450€	309€	A	329€	320€	C
Emprunts souscrits	174€	54€	E	301€	66€	E	128€	77€	E
Dette à la fin de l'année	2114€	802€	E	1407€	846€	E	778€	1011€	A
Évolution de la dette	-11%	-5%	A	34%	-2%	E	-1%	-2%	E
Rigidité Structurelle <sup>[1]</sup>	66%	51%	E	47%	54%	B	56%	57%	C
Pression fiscale <sup>[2]</sup>	152%	121%	E	145%	126%	D	152%	130%	D

Classement de A à E, A correspondant au meilleur classement.

<sup>[1]</sup> La Rigidité structurelle traduit les marges de manœuvre dans les dépenses de la commune.

<sup>[2]</sup> La pression fiscale indique si la commune est plus ou moins fortement imposée.



## PRÉFECTURES D'OCCITANIE

CHIFFRE 2020	AVEYRON - Rodez			ARIÈGE - Foix			GARD - Nîmes			HÉRAULT - Montp.			AUDE - Carcas.			GERS - Auch		
		Moyenne de la strate	Situation		Moyenne de la strate	Situation		Moyenne de la strate	Situation		Moyenne de la strate	Situation		Moyenne de la strate	Situation		Moyenne de la strate	Situation
Charges de personnel	553€	764€	A	566€	537€	C	640€	688€	C	605€	688€	B	731€	764€	C	565€	764€	A
Impôts Locaux	701€	653€	C	550€	507€	C	729€	673€	C	726€	673€	C	799€	653€	E	746€	653€	D
Résultat Comptable	292€	127€	A	90€	145€	E	198€	106€	A	116€	106€	C	166€	127€	A	148€	127€	B
Investissement	293€	320€	C	394€	309€	A	336€	263€	A	265€	263€	C	480€	320€	A	490€	320€	A
Emprunts souscrits	0€	77€	A	0€	54€	A	85€	109€	A	100€	109€	C	120€	77€	E	152€	77€	E
Dette à la fin de l'année	215€	1011€	A	190€	802€	A	1193€	1106€	C	727€	1106€	A	1192€	1011€	D	944€	1011€	C
Évolution de la dette	-51%	-2%	A	-9%	-5%	A	-9%	-1%	A	12%	-1%	E	-4%	-2%	A	17%	-2%	E
Rigidité Structurelle <sup>[1]</sup>	47%	57%	B	53%	51%	C	48%	55%	B	56%	55%	C	58%	57%	C	53%	57%	C
Pression fiscale <sup>[2]</sup>	131%	130%	C	121%	121%	C	172%	139%	E	160%	139%	D	180%	130%	E	183%	130%	E

CHIFFRE 2020	HT-GARONNE - Toulouse			HT-PYRÉNÉES - Tarbes			LOT - Cahors			P-O - Perpignan			TARN - Albi			TARN GA. - Montauban		
		Moyenne de la strate	Situation		Moyenne de la strate	Situation		Moyenne de la strate	Situation		Moyenne de la strate	Situation		Moyenne de la strate	Situation		Moyenne de la strate	Situation
Charges de personnel	682€	688€	C	706€	764€	C	637€	764€	B	742€	688€	C	573€	821€	A	629€	821€	A
Impôts Locaux	578€	673€	B	644€	653€	C	855€	653€	E	708€	673€	C	610€	676€	C	589€	676€	B
Résultat Comptable	41€	106€	E	-11€	127€	E	138€	127€	C	253€	106€	A	-4€	135€	E	35€	135€	E
Investissement	223€	263€	D	373€	320€	B	315€	320€	C	252€	263€	C	328€	342€	C	257€	342€	E
Emprunts souscrits	124€	109€	D	296€	77€	E	139€	77€	E	97€	109€	B	138€	112€	E	80€	112€	A
Dette à la fin de l'année	408€	1106€	A	1379€	1011€	E	1624€	1011€	E	1683€	1106€	E	1064€	1370€	A	1359€	1370€	C
Évolution de la dette	38%	-1%	E	24%	-2%	E	-3%	-2%	A	-7%	-1%	A	-2%	-1%	A	26%	-1%	E
Rigidité Structurelle <sup>[1]</sup>	55%	55%	C	53%	57%	C	53%	57%	C	52%	55%	C	50%	58%	B	59%	58%	C
Pression fiscale <sup>[2]</sup>	140%	139%	C	162%	130%	E	163%	130%	E	149%	139%	C	144%	123%	D	147%	123%	D

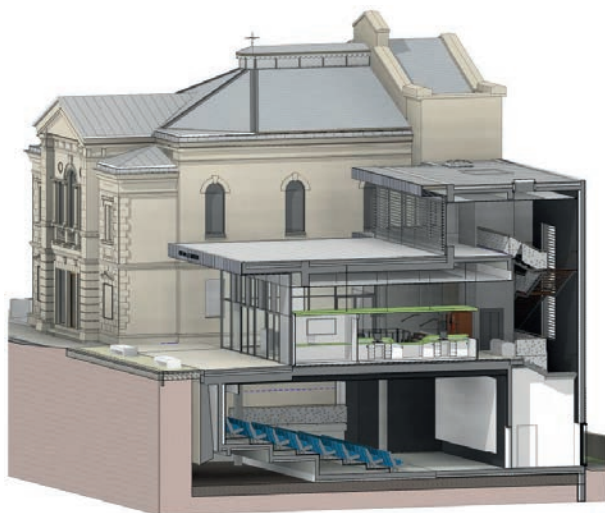


## On garde le cap !

Parmi les trois priorités de la municipalité, on retrouve cette année encore la poursuite de la baisse du taux d'imposition, avec une nouvelle réduction de 3,2% de la part communale sur la taxe foncière. Une décision qui vient atténuer la hausse de 3,4% des bases d'imposition décidée pour 2022 par le gouvernement.

Vient ensuite le désendettement de la commune, qui reste sous la barre des six ans, permis par une capacité d'autofinancement de plus de 1 000 000 €, résultat d'une balance favorable entre les recettes et les dépenses de fonctionnement.

Enfin, l'investissement reste volontaire, mais raisonné, et se poursuit notamment à travers le financement de la rocade ouest, le musée du Gévaudan, l'extension du cinéma Trianon et d'autres interventions de voiries et de réseaux. Ce sont en tout vingt chantiers d'ampleur qui sont actuellement en cours sur la ville, tandis que plusieurs lotissements s'appêtent à sortir de terre et qu'une zone d'activité économique au Chausse se prépare. De quoi accompagner cette belle dynamique qui se traduit chaque année par une hausse de la population.



Projet du cinéma, Boulevard Lucien Arnaud



## Un PPI pour un budget réaliste

Le passage en 2022 de la municipalité sous une nouvelle nomenclature comptable appelée M57, avec notamment la mise en place d'un Plan Pluriannuel d'Investissement (PPI), offre désormais une lisibilité budgétaire sur toute la durée du mandat. Ce PPI incite les élus à anticiper et à prioriser les investissements nécessaires à un maintien qualitatif des infrastructures et des services mis à disposition de la population.

Autant d'éléments qui font de Mende une référence en matière de gestion financière parmi les principales villes d'Occitanie et des départements limitrophes, chiffres officiels à l'appui.



Projet Ermitage de Saint-Privat à Mende

## Baisse d'impôts contre hausse des bases

Depuis 2019, la Ville de Mende s'est engagée dans une réduction continue de la taxe foncière, soit une baisse de 10,32% de la part communale en quatre ans.

2022 en effet ne fait pas exception, grâce à un arrêt de la baisse des dotations et à la réduction prévue de 3% des charges de gestion et de 7% des charges financières par rapport aux crédits ouverts en 2021. Couplé à la dynamique de construction, avec plusieurs chantiers ou projets en cours, notamment la sortie de terre de plusieurs lotissements, et à une hausse constante de la population (+581 habitants en 5 ans), le contexte permet cette année encore une baisse de 3,2% de la part communale.

Une volonté politique d'autant plus profitable aux Mendois qu'elle vient contrecarrer depuis quatre ans l'inflation constante, et tout particulièrement cette année 2022, marquée par une augmentation très significative des bases d'imposition de + 3,4% décidée à l'échelle gouvernementale. « Ainsi, précise le maire de Mende, si nous avons maintenu le taux pour sa part communale à 33,42%, contre 29,97% aujourd'hui, chaque Mendois propriétaire, chaque commerçant, chaque entreprise aurait vu sa taxe augmenter sensiblement. »



## Passage en M57 : Mende pilote sur le département

Nouveauté cette année : le passage en M57, un référentiel budgétaire et comptable pour les entités publiques locales appelées à gérer des compétences relevant de plusieurs niveaux : communal, départemental et régional. Une obligation pour toutes les collectivités à partir de janvier 2024 que la mairie de Mende anticipe en devenant pilote sur le département dès 2022.

Dans ce contexte, la gestion des crédits d'investissement devient pluriannuelle et l'ensemble des dépenses et recettes liées aux opérations d'investissement sont désormais gérées en Autorisations de Programme et Crédits de Paiement (AP/CP). Explications :

### • Le plan pluriannuel d'investissement (PPI)

En principe, l'autorisation budgétaire est établie chaque année pour une durée d'un an. Cette nouvelle gestion en M57 permet de déroger à cette règle d'annualité pour programmer des investissements pluriannuels : c'est le plan pluriannuel d'investissement (PPI). Une nouvelle temporalité qui offre à la Ville une vision globale sur sa capacité à assurer ses investissements sur la durée du mandat. Elle permet un budget plus proche de la réalité et une définition du besoin de financement en terme d'emprunt beaucoup plus réaliste.

### • Autorisations de programme et crédits de paiement

Les autorisations de programme traduisent la vision électorale de la majorité en place, ce qu'elle souhaite voir mis en œuvre sur la durée de son mandat. Elles permettent de suivre les réalisations à venir, d'en estimer le coût, de les prioriser et surtout d'entreprendre les investissements nécessaires pour un maintien qualitatif des infrastructures et des services sur la commune.

Les crédits de paiement sont une projection budgétaire faite sur plusieurs années de ces autorisations de programme. Ils ne sont pas arrêtés et sont fonction de la réalisation concrète du budget : si 10 000 000 € ont été prévus pour telle année et que seulement 8 000 000 € sont dépensés, les 2 000 000 € restants sont répartis sur les autres années.

La municipalité a décidé de la mise en place de sept autorisations de programme, couvrant l'ensemble de ses champs de compétence. Ainsi, les crédits de paiement sont-ils estimés comme suit sur la période 2022/2026 :

- **Services Communs** : 3 010 500 € (dont 1 090 500 € en 2022). Ces services communs concernent l'entretien et la réparation des bâtiments publics, l'achat de matériel informatique, d'outillage, de transport, de mobilier public.

- **Patrimoine** : 2 481 600 € (dont 689 600 € en 2022). Il s'agit là d'entretenir, de conserver, de rénover ou de mettre en valeur le

patrimoine bâti, mais aussi des objets et des œuvres d'art.

- **Proximité et service à la population** : 1 587 000 € (dont 197 000 € en 2022). Cette autorisation concerne la construction et l'entretien de lieux de vie et de rencontre, comme des aires de jeu, des salles de réunion, des cimetières...

- **École et jeunesse** : 1 494 000 € (dont 106 000 € en 2022). Sont inclus dans cette autorisation de programme, les travaux et constructions réalisés notamment dans les écoles et dans les lieux d'accueil des plus jeunes.

- **Environnement** : 2 235 000 € (dont 745 000 € en 2022). On y retrouve des compétences comme l'enfouissement des réseaux, la rénovation énergétique des bâtiments, la production d'énergie renouvelable ou encore la modernisation de l'éclairage public.

- **Accès à la culture** : 7 036 000 € (dont 5 531 000 € en 2022). L'accès à la culture concerne tous les travaux de rénovation, de construction, de mise aux normes relatifs aux bâtiments culturels comme le cinéma, le théâtre, le musée, les différentes salles de spectacle.

- **Aménagements urbains** : 7 864 760 € (dont 2 375 000 € en 2022). Sont inclus dans cette autorisation de programme, l'aménagement des boulevards, des places, des parkings, les réparations de voirie, les travaux de la rocade.

Autorisations de programme	Dépenses	Recettes (subventions)
2022	10 734 100 €	4 422 000 €
2022-2026	25 708 860 €	12 644 613 €

## Les grands projets de 2022

Au cœur de ces sept autorisations de programme, plusieurs réalisations prévues en 2022 peuvent être mises en avant parmi les 10 734 100 € de dépenses prévues au budget :

- **Services Communs** : Divers travaux dans les bâtiments publics et l'acquisition de matériel, notamment informatique pour 377 500 €.

- **Patrimoine** : La mise en valeur du centre ancien pour 279 600 €, la réfection de la chapelle des pénitents pour 270 000 € ou encore la réhabilitation de l'ermitage pour 40 000 €.

- **Proximité et service à la population** : L'aménagement et l'entretien des aires de jeu et espaces verts pour 75 000 €.

- **École et jeunesse** : Les travaux de l'école Gérard Pons pour 102 000 € ;

- **Environnement** : L'enfouissement des réseaux pour 460 000 € ou la modernisation du réseau d'éclairage public pour 250 000 €.

- **Accès à la culture** : La construction du musée du Gévaudan 4 000 000 euros et l'extension du cinéma Trianon pour 1 400 000 euros.

- **Aménagements urbains** : L'aménagement du square du Bressal pour 50 000 euros.





# Le marché voit fleurir des animations

Tous les premiers samedis du mois, fabrication de bocaux gourmands, distribution de soupe aux légumes anciens, chasse au trésor, atelier massage... et tous les troisièmes samedis du mois, une tombola en partenariat avec l'office de commerce : autant d'animations qui ont germé au sein du Marché de Mende depuis quelques mois !

Une jolie manière pour les Mendois de joindre l'utile à l'agréable : faire ses courses dans une ambiance de détente ! Flâner d'exposant en exposant puis s'arrêter pour déguster une boisson chaude et découvrir ou pratiquer une

activité. Un moyen d'encourager les adeptes à se réapproprier leur marché, d'y passer un plus long et joyeux moment. Mais aussi pour les néophytes, d'explorer et adopter ce moment incontournable de la vie mendoise. Seul marché couvert du département l'hiver (situé au rez-de-chaussée de l'espace événements Georges Frêche), l'été, c'est sur la place Urbain V qu'il est tout aussi agréable de découvrir de nouveaux marchands. Une offre que la municipalité entend bien étendre ! « *Il y a aujourd'hui une vingtaine d'exposants ! Nous avons la capacité d'en accueillir davantage, nous souhaitons que le marché de*

*Mende soit un vrai rendez-vous chaleureux et un réflexe pour nos habitants !, sourit Valérie Trémolières, élue en charge de l'environnement, C'est notre centre commercial de proximité à ciel ouvert, avec de bons produits locaux, du circuit-court et de l'attractivité pour tous ! »*

L'ambiance rafraichissante mêlée à la diversité du marché de Mende pique notre curiosité autant que nos papilles, vivement samedi prochain !





## L'Ukraine, un révélateur

L'Europe est notre bouclier ! Depuis bientôt 80 ans ce que nous avons de plus cher y règne, la Paix.

A tous ceux qui prônaient le retour au Franc en 2017, à tous ceux qui aujourd'hui prônent le repli, le retour aux frontières, ces nationalistes populistes, démagogues qui ne visent qu'un seul intérêt, le leur. A tous ceux-là je dis que l'Europe est une chance, que l'Europe est notre avenir, que l'Europe est notre stabilité sociale et économique.

La guerre est à nos portes ! Planifiée, organisée par un seul homme, ivre de pouvoir et de gloire, mais dépressif, isolé et paranoïaque. Mais c'est la guerre que d'un seul homme et comme beaucoup de peuples opprimés le peuple russe est pris en otage, il subit. Nous nous devons aussi d'être solidaires avec ce peuple.

La guerre nous touche dans nos cœurs, le formidable élan de solidarité en témoigne, particulièrement ici à Mende au cœur de la Lozère comme dans tout le département.

La guerre nous touche dans notre quotidien avec le retour de l'inflation que nous ne connaissions plus depuis plusieurs décennies, avec les prix de l'énergie qui atteignent des sommets jamais vus.

Mais l'Europe reste donc essentielle et indispensable à nos vies, à nos échanges et à nos rencontres.

Ce qui se passe en Ukraine, à Marioupol, et un peu partout dans ce pays doit nous forger à vie, cette conviction que l'Europe c'est nous.

Notre équipe de la majorité municipale IrrésistibleMende porte et portera toujours ces valeurs de tolérance et de bienveillance. Soyez-en-sûr !

**Majorité Municipale  
Irrésistible Mende**

## Un printemps difficile pour les Mendois

Nous entrons dans une période de campagnes électorales, présidentielles et législatives, qui ne doivent pas nous éloigner des problèmes et préoccupations des Mendois. Le maire de Mende a annoncé sa candidature aux élections législatives de juin prochain. Cette annonce est totalement à l'opposé de ses engagements durant la campagne municipale de 2020.

La propreté de la ville est un problème récurrent qui pose de grosses difficultés pour les habitants et ne donne pas une image attractive de notre ville.

Cette période ne doit pas non plus nous

faire oublier que le COVID est toujours présent. Nous vivons une crise internationale dramatique et notre solidarité va au peuple ukrainien. Cette crise nous oblige à nous débarrasser le plus vite des énergies fossiles dont nous sommes trop dépendants ; nous devons investir massivement dans les énergies propres et renouvelables.

Nous demandons la gratuité des transports dans la commune de Mende pour répondre à la baisse du pouvoir d'achat et favoriser la mobilité pour tous.

## Aménager un nouveau demain

La construction d'un crématorium, une amélioration de la collecte des déchets et de la propreté, l'accession à la propriété pour le plus grand nombre avec une baisse du prix du terrain pour les lotissements communaux : voici les 3 principales propositions que nous avons soumises lors des derniers conseils municipaux. Nous souhaitons mettre la population au cœur des débats sur des sujets importants et délaissés pour que notre ville évolue et favorise le bien-être des mendoises et des mendois.

"De Mende et vous" sera désormais notre nouveau nom de groupe.

**Les élus de l'opposition**





# Laurence Cardona :

## « Réinventer l'accueil des personnes âgées »

Laurence Cardona est, depuis novembre 2021, la nouvelle directrice de la Résidence Piencourt. Avec la création d'un pôle "Autonomie", elle souhaite réinventer l'accompagnement de ses résidents, dont le profil n'a cessé d'évoluer au cours des dernières décennies.

*« Aujourd'hui, on commence à devenir une « personne âgée » à 75 ou 80 ans. Pourtant, on continue à prendre ces personnes en charge comme lorsqu'elles entraient dans des établissements d'accueil à 60 ans. Les besoins ne sont plus les mêmes et il est urgent de s'adapter. »*

Laurence Cardona est la nouvelle directrice de la Résidence autonome Piencourt. Une mission de cœur pour cette Lozérienne originaire de Marvejols, qui, après, 10 ans dans le tourisme et trois ans d'aventure en Nouvelle-Calédonie aux côtés de son fils et de son mari gendarme, a entrepris en 2007 une reconversion professionnelle dans le milieu social. *« J'ai travaillé dans un EHPAD à Marvejols, puis dirigé un foyer-logement à Chartres avant de rejoindre la direction de l'enfance à Clermont-Ferrand. J'avais la charge de dix écoles et 80 agents. Après sept ans passés au cœur des besoins éducatifs de l'enfant, j'ai eu envie de retrouver un métier plus proche des gens socialement. »*

En 2020, elle prépare alors un diplôme supérieur de direction d'établissements sociaux et médico-sociaux. *« J'ai réalisé un stage dans les EHPAD et les Résidences Autonomie de Clermont et des formations pour me remettre à jour sur la gestion d'établissements et le milieu de la personne âgée. Et j'ai rapidement eu l'occasion de revenir en Lozère. »*

La voici donc, arrivée dans ses nouvelles fonctions au cœur d'une crise sanitaire où la situation des seniors interpelle tout particulièrement : *« Comme au moment de la canicule de 2003, la crise du COVID nous révèle qu'il y a des personnes âgées très isolées. Aujourd'hui certains directeurs d'EHPAD disent que leurs résidents ne sont pas forcément décédés du Covid, mais du manque de visites et de repères. »*

### Préserver l'autonomie, accompagner la dépendance

Briser l'isolement et s'adapter aux nouvelles problématiques liées au vieillissement de la population, deux objectifs majeurs pour Laurence Cardona : *« L'enjeu est d'assurer une meilleure transition entre mon établissement, pour personnes autonomes, et l'entrée en EHPAD, où les résidents sont plus dépendants. »*

Pour ce faire, la nouvelle directrice s'est vue confier la création d'un Pôle autonomie au cœur de sa résidence. Au programme, des initiations au numérique, des ateliers sur la mémoire, *« avec l'intervention de gérontopsychologues, lorsqu'un résident commence à avoir quelques troubles cognitifs »* ou encore la venue de sophrologues, de socio-esthéticiennes ou de spécialistes de la nutrition senior.

### Générationnelles solidaires

Dans son carnet de route également, un projet intergénérationnel : *« J'ai en tête des sorties avec des assistantes maternelles, des écoles, des centres de loisir. Je le faisais à Chartres : nos résidents faisaient découvrir leurs jeux aux enfants, scrabbles, échecs, belote et apprenaient à jouer au Uno, à la Playstation... Ça marchait super bien. »*

Le conservatoire, la bibliothèque, la médiathèque pourraient également être de jolis lieux d'échanges. Quant à ceux qui n'auraient pas, ou plus, cette appétence pour le groupe, Laurence Cardona envisage pour eux des sorties individuelles, au musée ou ailleurs. *« C'est important d'avoir cette approche personnalisée. Toutefois, je rencontre toujours les futurs résidents pour être certaine qu'ils pourront s'adapter à la vie en collectivité. »*

Une problématique qui a donné à la directrice une idée autour d'un appartement au cœur de la résidence : *« On va en faire un logement temporaire pour permettre aux futurs résidents de tester cette vie en collectivité pendant une ou deux semaines, avant de prendre leur décision. »* Il pourra également accueillir des proches éloignés en visite ou des seniors pendant des périodes de travaux à leur domicile ou d'absence d'un conjoint aidant. □



## Delmas, chausse de nouveaux propriétaires

« *C'était mon rêve d'avoir un magasin de chaussures* » s'exclame Mme Beraud, fraîchement propriétaire du magasin Delmas Chaussures. Depuis le 1<sup>er</sup> février, avec son mari, ils ont repris la boutique située place au blé. Une vraie institution pour les Mendois, qui, après 124 ans dans la famille Delmas, a trouvé repreneurs.

Elle, commerçante de métier dont 17 ans dans la chaussure, lui, pompier professionnel, vivant tous deux en Charentes-Maritimes. Le couple cherchait à reprendre un commerce depuis de nombreuses années. En 2020, grâce à SOS Chaussures (site qui permet aux professionnels de la chaussure d'échanger) ils découvrent que M. Delmas cherche à céder l'enseigne. Une aubaine pour M. Beraud, Mendois d'origine : « *On a décidé de se lancer, c'était le bon moment.* » ! Contact pris avec M. Delmas, Mme Beraud déménage à Mende en mai 2020. Elle travaillera quotidiennement au magasin au côté de l'ex-propriétaire pour apprivoiser le territoire, rencontrer les clients, et

pouvoir s'inscrire dans la continuité de ce que les Chaussures Delmas ont insufflé en termes de commerce sur la ville de Mende depuis plus d'un siècle. « *Nous avons dès le départ le souhait de garder l'identité du lieu, nous ne*

*souhaitons pas le transformer, au contraire, c'est l'esprit qui fait que cela fonctionne* », sourient-ils.

À la retraite depuis juillet 2021, M. Beraud est venu rejoindre son épouse à Mende dans la foulée pour préparer

la passation entre les deux familles.

L'accueil des Mendois a été chaleureux, « *Les clients sont ravis que ce soit un mendois qui ait repris ! Nous gardons l'état d'esprit du lieu et son énergie* » Les voilà donc, depuis plusieurs semaines à la tête de cette intuition, le sourire aux lèvres, toujours prêts à conseiller et échanger ! Les chaussures Delmas ont certes, tourné une page, mais continuent, grâce à M. et Mme Beraud d'écrire l'histoire des commerces du centre-ville mendois.

Delmas chaussures :  
1 place au Blé, 48000 Mende  
Tel : 04 66 65 04 25



## Un pont entre la jeunesse et le Centre Social

Depuis septembre 2021, le service jeunesse de la ville et le centre social ont une direction commune. Romain Vidal, à la tête du centre social depuis 2017, a repris également le service jeunesse en septembre 2021. Il explique : « *le lien entre les deux services est prégnant ! La mise en place d'une direction commune nous permet de travailler sur des projets collectifs, servant à couvrir tous les âges (de 0 à 90 ans), et à travailler concomitamment le projet social et le projet jeunesse de la ville, et non séparément.* »

Le but est de trouver une politique commune, notamment grâce à l'analyse des besoins sociaux et les besoins des jeunes sur notre territoire.

Pour Betty Zampiello, élue à la jeunesse et Françoise Amarger-Brajon, élue aux solidarités et à la cohésion sociale, l'objectif affiché est de trouver une dynamique qui abonde dans le même sens. Cette dernière étant d'ores et déjà en marche, avec l'arrivée d'un conseiller numérique au sein de l'antirouille. Cela correspond désormais à deux per-

sonnels multimédia au sein du service.

Cela va dans le sens du développement d'une mission de service public supplémentaire pour la jeunesse, mais aussi pour tous les publics. Par exemple, via l'habilitation « Aidant Connect », qui permet aux usagers de pouvoir bénéficier d'un soutien dans les démarches administratives.

Par ailleurs, le renforcement de l'équipe favorise le détachement d'un agent pour la réalisation d'ateliers numé-

riques en extérieur, notamment à la maison de quartier François Mitterrand ou à la maison solidaire en lien avec les partenaires sociaux et institutionnels. Depuis plusieurs mois, les équipes travaillent avec les collègues, les lycées, Bellesagne, l'ANPAA... afin de mieux appréhender les besoins de chacun et d'adapter leurs actions.

La politique jeunesse englobe cinq axes primordiaux :  
- Assurer la réussite scolaire (accompagnement de la parentalité, aide aux devoirs...)



- L'accessibilité à la culture,
- L'éducation artistique (associations artistiques, service culture)
- L'accès aux loisirs et aux sports (séjours sportifs, valorisation des etaps...)
- Sensibilisation à la question environnementale (nourriture, développement durable) et favoriser l'accès aux droits des jeunes (lutte contre les discriminations, actions autour de la prévention routière).

La ville tient à remettre les jeunes au centre de ses projets. La jeunesse est vaste, il faut fédérer ce public et répondre à ses besoins, lui apporter un lieu où il se sent accueilli, un lieu d'entraide, à chaque étape de sa vie. ☐



## Vannerie sauvage : à l'école de la nature lozérienne

L'École lozérienne de la vannerie et des arts végétaux souhaite mettre en avant des ressources et un savoir-faire tout lozériens à travers un projet de formation professionnelle. Une jolie manière d'impliquer et de soutenir les artisans locaux.

Née du désir de sauvegarder une pratique traditionnelle locale, l'École lozérienne de la vannerie et des arts végétaux souhaite aujourd'hui asseoir la Lozère comme une référence en matière de vannerie. Il n'existe pour l'heure en France qu'une seule école reconnue, en Haute-Marne. « *Eux pratiquent le tissage rapide sur ossature, avec de l'osier cultivé, explique Jean-Pierre Allier, co-président de l'école. Nous, nous pratiquons une vannerie bucolique, sauvage, avec les plans d'une trentaine d'espèces que nous récoltons en fonction des vents, de la lune, dans la nature : clématite, glycine, cornouiller, noisetier, églantier... Nous voulons nous inspirer de l'école de la pierre sèche, à l'Espinassas, qui a réussi à faire venir une quarantaine d'artisans en Lozère.* »

Un pari bien engagé puisque deux nouveaux vanniers ont déjà rejoint le département et la cinquantaine d'adhérents que compte l'école. Un chiffre que Jean-Pierre Allier espère voir doubler

en 2022. Au-delà de très nombreuses animations et partenariats, l'école propose aujourd'hui une trentaine de formations allant d'une demi-journée, pour réaliser des objets simples, comme des corbeilles ou des mangeoires à oiseaux, jusqu'à trois jours pour le paillage d'une chaise ou la réalisation d'un panier plus sophistiqué.

### La vannerie pour tous

Mais l'école ambitionne aujourd'hui de mettre sur pied une véritable formation qualifiante, complète et validée par un diplôme reconnu par l'État. « *Notre objectif, dans les deux ou trois ans, est d'obtenir la certification QUALIOP1, garante de la qualité de l'organisme et des formations dispensées, et nécessaire pour bénéficier des fameux CPF, les fonds formation.* »

Le public visé ? Des néo-retraités, des personnes en insertion mais aussi des jeunes du secteur agricole, attirés par une poly-activité : « *Des brasseurs, des castanéiculteurs qui vont pouvoir valoriser leurs rejets, des primeurs pendant la période hivernale, qui est justement le temps de la vannerie.* »

La valorisation financière des créations passe aussi par un biais plus artistique,

notamment en associant les matières végétales au bois, au métal ou à la poterie : « *La vannerie devient alors une œuvre d'art qui se vend à un autre prix. Bref, les possibilités sont larges et la Lozère nous offre tout ce dont nous avons besoin pour ça.* » ☐

Renseignements :  
[ecole.vannerie48@mailo.com](mailto:ecole.vannerie48@mailo.com)



## Dictée du Tour

Pour cette manifestation qui s'est déroulée le 25 mars dernier à la Halle Saint-Jean, 4 écoles mendoises (Simone Veil, Bonijol, Jeanne d'Arc et Saint-Joseph) ont répondu favorablement pour participer à cet événement.

Jean-Paul Ollivier, journaliste sportif français spécialiste du cyclisme, reconnu pour être LA voix du Tour de France, s'est porté volontaire pour faire la dictée aux élèves de CM1 et CM2.

Les huit élèves vainqueurs seront invités, accompagnés de leurs parents, à venir sur l'arrivée du Tour de France le 16 juillet prochain.

budget #1  
participatif

2022

mettez en  
ORBITE  
VOS

IDÉES



## Budget participatif : Vivez l'essentiel, avec le Tour de France

Un jury composé de citoyens et d'élus mendois a délibéré sur le budget participatif le 14 mars dernier. Neuf projets avaient été soumis par des associations à la ville sur la thématique Vivez l'essentiel, avec le Tour de France. Six d'entre eux ont été retenus. Dès aujourd'hui et jusqu'au 16 juillet, des temps forts seront donc proposés grâce à ces projets : Un atelier autoréparation de vélo, une exposition photo, une projection de film de la sensibilisation autour des mobilités douces, la création d'une fresque artistique et une soirée festive au programme. Retrouvez plus d'infos prochainement sur Mende, Vivez L'essentiel.

LA VOIX DU TOUR DE FRANCE  
JEAN-PAUL OLLIVIER  
EN CONFÉRENCE

TOUR de France  
L'AVENIR À VÉLO



LE 25 MARS À 17H30  
À L'ESPACE ÉVÈNEMENTS  
GEORGES FRÈCHE



À VOS STYLOS, PRÊTS ? ÉCRIVEZ !

LA DICTÉE DU TOUR

VENDREDI 25 MARS À 14h30  
À LA HALLE SAINT-JEAN  
MENDE



## Le 28 mai : Fête du Tour

A l'occasion du passage du Tour de France, par la RD 25 suivie du finish sur le tarmac de l'Aérodrome Mende – Brenoux, la ville de Mende, propose aux courageux d'effectuer « La Jalabert dans tous ses états » ; départ 16h, Rue des Ecoles. Une fois l'ascension effectuée, que ce soit en vélo, à pied ou en trottinette, les participants obtiendront un ticket à numéro unique réservant de belles surprises ! Ce n'est pas tout, de nombreuses animations sont proposées au Square Emile Joly, dès 15h : initiation au monocycle, home trainer, buvette, inauguration d'expositions photos, remise des prix de la Dictée du Tour et bien évidemment la Montée Jalabert. Sans oublier, une soirée concert sur la Place Chaptal à partir de 19h, en compagnie de l'incontournable Guillaume Caparos. Petits et grands, préparez vos plus beaux déguisements !



## Le 16 juillet : arrivée du Tour

C'est l'événement de l'été. Quatre ans après son dernier passage et pour la sixième fois, le Tour de France sera de retour à Mende et en Lozère le 16 juillet prochain. Les cyclistes partiront de Saint-Etienne pour rejoindre la capitale lozérienne en empruntant la Margeride. Ainsi, ils passeront par Chapeauroux, Laval-Atger, Grandrieu, Chateauneuf-de-Randon, la côte de la Fage, Laubert et Badaroux. Une étape de 193 km qui se terminera avec la montée Jalabert et une arrivée sur l'aérodrome de Mende-Brenoux en fin d'après-midi. Avec plus de 10 % de dénivelé dans les trois derniers kilomètres, seuls les baroudeurs les plus solides physiquement tireront leur épingle du jeu. Laurent Jalabert a été le premier à s'imposer le 14 juillet 1995 au sommet de la côte de la Croix Neuve ce qui, depuis, lui vaut également l'appellation de montée Jalabert. Nul doute que la fête sera belle et que nombreux seront les amoureux de la petite reine sur le bord des routes lozériennes et au point d'arrivée mendois !

ITINERAIRE	CARAVANE PUB *	HORAIRES CYCLISTES *
SAINT-BONNET-LAVAL	13 :43	15 :34
Laval-Atger (D988-D5)	13 :56	15 :46
GRANDRIEU (D5-D985)	14 :07	15 :56
L'Habitarelle (D988-D1)	14 :40	16 :28
Côte de la Fage	14 :49	16 :36
LAUBERT (D6-N88)	14 :59	16 :46
BADAROUX	15 :20	17 :05
MENDE (N88-D25)	15 :27	17 :12
MENDE (arrivée)	15 :37	17 :22

\* les horaires sont approximatifs



# À voir et à faire

## ■ AVRIL

**Du 11 au 24**

Exposition de l'association Pour le Souvenir de Rieucros  
Chapelle des Pénitents

**Les 13 et 14**

Hen (cabaret déjanté marionnettes)

20h30 à l'Espace des Anges  
Dans le cadre de la saison culturelle

**Les 16 et 18**

Pâques dans l'histoire de l'art  
18h au cinéma Le Trianon

**Du 28 au 30**

Cent ans de foot à Mende

**Du 29 au 9 mai**

Cirque Caplot  
Mirandol

## ■ MAI

**Les 7 et 8**

Tour cycliste du Gévaudan

**Dimanche 15**

Tosca (sortie à l'opéra Berlioz de Montpellier)

Départ de l'OTI à 13h

Dans le cadre de la saison culturelle

**Les 15 et 16**

L'Avare (Comédie Française)

Le 15 à 17h et le 16 à 20h30 au  
Cinéma Le Trianon

**Judi 19**

Aïda (enregistré à l'opéra Bastille)

19h15 au Cinéma Le Trianon

**Du 25 au 10 juin**

Exposition Mend'Arts  
Chapelle des Pénitents

**Du 26 au 28**

Festival des randonnées  
Espace Évènements  
Georges-Frêche

**Samedi 28**

Ronde historique

Place du Foirail

**Fête du Tour**

Montée Jalabert - Square Emile Joly - Place Chaptal



## Qui sera l'as du Trèfle Lozérien AMV ?

**Plus de 600 pilotes professionnels et amateurs vont s'affronter du 3 au 5 juin à travers trois boucles et quinze spéciales.**

Cette année encore, il aura fallu être rapide, car les 350 places mises en vente sur internet par le Moto Club Lozérien (MCL), dans le cadre de l'inscription à son 36<sup>e</sup> et mythique Trèfle, ont été attribuées en moins de 10 minutes. Les 250 places restantes, sont gérées à la discrétion du MCL, réservées aux pilotes internationaux, pilotes de notoriété, partenaires et journalistes. Un véritable engouement pour une épreuve qui attire toujours autant les passionnés de sensations fortes au milieu des magnifiques paysages lozériens.

Pour cette 36<sup>e</sup> édition, les recettes du succès de l'épreuve restent inchangées. Trois boucles au départ et à l'arrivée de Mende seront réalisées par les concurrents pour un total de 600 km ponctués de quinze spéciales de tous types : banderolées, en lignes, en groupe. Vendredi 3 juin, les pilotes

découvriront les gorges du Tarn avant de rouler le lendemain dans les paysages de la Margeride et de finir dimanche 5 juin par l'Aubrac Gévaudan. Sans oublier, le Trophée Thierry Castan prisé par le public sur les hauteurs de Mende.

L'an dernier, Christophe Nambotin remportait la 35<sup>e</sup> édition du Trèfle Lozérien devant Jérémy Tarroux et Emmanuel Albepart, sans oublier également l'excellente prestation à la 4<sup>e</sup> place du lozérien Killian Lunier qui gagne par la même occasion la catégorie Junior. Cette année, ils devront aussi compter avec le multiple champion du monde italien Andrea Verona et le français Théo Espinasse qui tenteront d'inscrire leur nom au palmarès. Les champions du monde Johnny Aubert, Jérémy Joly, Antoine Méo et d'autres pilotes surprises seront également au départ pour se faire plaisir. Une belle épreuve en perspective. ☑

Plus d'infos utiles sur [www.trefle-lozerien-amv.com](http://www.trefle-lozerien-amv.com)

## Gravissez des sommets pour le prochain Festival des randonnées

Reconnexion avec la nature, découverte du territoire et authenticité, voilà le programme concocté par l'office de tourisme Cœur de Lozère en partenariat avec la fédération française de randonnées pour cette nouvelle édition du festival. Rendez-vous du 26 au 28 mai pour les amoureux de la marche; sur la thématique « Les sommets de Lozère » ! Tels des explorateurs partez en éclaireurs aux confins des joyaux que nous offre la Lozère. Vivez une expérience multi sensorielle, avec l'énergéticienne Catherine Degouy, à l'écoute des Gorges du Bramont. L'échappée belle vous

fera visiter l'aven Armand, privatisé pour l'occasion avec un repas sur place pour les plus chanceux. Azminut et cie vous proposera une rando Bivouac avec Willy Minec, toute une aventure à la belle étoile ! Mais aussi, les randos prisées des précédentes éditions, la rando Yoga avec Olivia Charpentier et Willy Sudre, la rando canoë avec le GRPM et canoë Méjean. Sans oublier les ateliers d'incitations à l'orientation, au récit de voyage, ou de découverte des amphibiens avec l'ALEPE. Pour compléter ces trois jours, une projection du film : « The American Hike », de Virgile Woisard, sans oublier les repas

conviviaux en soirées. Une nouvelle fois, le festival des randonnées promet des balades en grandes pompes ! En parallèle, retrouvez la fête du tour, le 28 mai : plus d'infos P. 20, 21 ☑



## Meute

Pour sa clôture de saison, le théâtre de Mende accueille MEUTE en partenariat avec Va Comme J'Te Pousse. Le samedi 18 juin, 20H30 sur la place du Foirail : Toute l'énergie de la musique live autour d'une fanfare techno.

Les basses tombent, les confettis scintillent et les uniformes rouges brillent dans la lumière stroboscopique : MEUTE brise les codes avec une combinaison explosive de techno entraînant hypnotique et de musique de cuivres expressive, libérant la musique électronique des platines du DJ et remaniant l'image des fanfares dans le monde entier. Les onze musiciens

dans leurs vestes emblématiques ont réussi à répandre leur amour pour la musique électronique faite à la main partout sur la planète. Les vidéos de leurs concerts de rue improvisés attirent régulièrement des millions de vues.

Une soirée pour fêter l'été, la musique sous un vent de liberté !



Samedi 18 juin  
20H30 // Place du Foirail  
Infos : OTI 04.66.94.00.23



## Les vins du Sud tiennent salon

Les 18 et 19 juin, le salon du vin investit l'Espace événements Georges-Frêche et le square Émile Joly.

Qui dit juin, dit Salon du Vin ! Le temps d'un week-end, vous pourrez vous délecter des saveurs de notre belle région grâce à la présence d'une trentaine de viticulteurs et de producteurs locaux. Ils vous feront déguster les vins d'Occitanie et partageront avec vous des moments conviviaux dans une ambiance festive. Cette année encore, le concours de vin rouge, inscrit depuis 2018 sur la liste officielle des concours vinicoles français, récompensera les meilleurs crus.

Côté animations, un professeur de cuisine préparera sur place entrées et desserts originaux qui seront proposés gratuitement à la dégustation. Également présents, un maître chocolatier qui pratiquera son art sur place. D'autres professionnels des métiers de la bouche animeront différents ateliers pour votre plus grand plaisir. Le tout sera présenté par l'œnologue Frédéric Ducros. Quant à l'artiste de street art HeRsk, c'est dans le square Émile Joly qu'il initiera le public à son art.

Organisée par l'association Les Sarmementelles, sous la présidence de Guy Saleil, cette manifestation est une véritable invitation à la (re) découverte de nos vins régionaux.

Un beau week-end en perspective !

Entrée gratuite

*\*Attention, l'abus d'alcool est dangereux pour la santé*



### JUIN

**Du 3 au 5**  
Trèfle Lozérien AMV

**Vendredi 10**  
Pastoral kino (ciné-concert)  
21h30 en plein air à Chabrits  
Dans le cadre de la saison culturelle

**Du 11 au 25**  
Exposition patchwork  
Chapelle des Pénitents

**Les 11 et 13**  
Pissarro : Père de  
l'impressionnisme  
18h au Cinéma Le Trianon

**Les 18 et 19**  
Salon du vin  
Espace Événements Georges-Frêche

**Samedi 18**  
Meute (concert)  
20h30 sur la place du Foirail  
Dans le cadre de la saison culturelle

**Mardi 21**  
Platée (en direct du Palais  
Garnier)  
19h15 au Cinéma Le Trianon

Fête de la musique  
Centre-ville

**Du 24 au 26**  
Supranational de Pétanque  
Mende-Lozère  
Halle de la Vernède

# MENDE

16 JUILLET 2022



Création : MP Créa Mickaël PRADIER - 06 71 98 92 87

