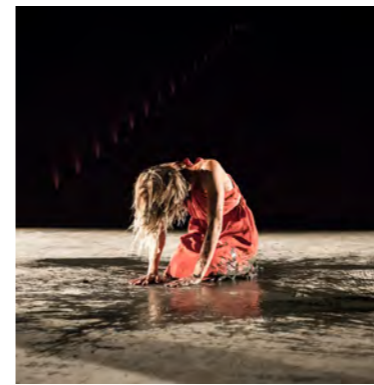




Editos	4
Equipe	6



Lignes Ouvertes	8
Compagnie Basinga	

Hugo Bel	10
-----------------	----

Croire aux fauves	11
Compagnie Les Arts Oseurs	

Warning	12
Cirque Inextremiste	

Un après-midi avec George Romero à regarder mourir les dinosaures	14
BallePerdue collectif	

Hansel et Gretel	16
La Cordonnerie	

Via Injabulo	18
Via Katilehong	

Chutes	20
Compagnie d'Autres Cordes - Franck Vigroux	

Énergies Désespoirs	22
Encore Heureux, Bonnefrite, Ecole urbaine de Lyon	

L'Asymétrie des Baratins	24
Nicola Delon & Benoît Bonnemaison-Fitte	

A la ligne (feuilletts d'usine)	26
Caliband théâtre	

Giselle...	28
2b company - François Gremaud	

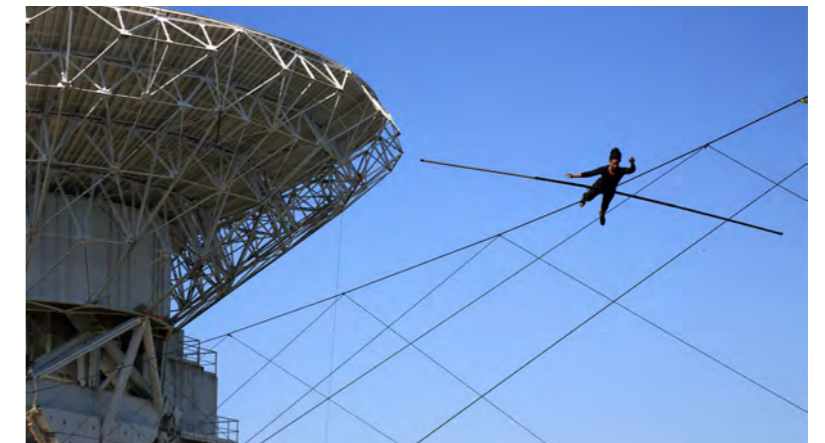
Le C.R.I	30
Collectif Roulant Interartistique	

Les Petits Bonnets	34
Cirque du Dr Paradi - Pascaline Herveet	

Dialogue des plantes	36
Compagnie l'Hiver Nu	

Supersoliste en lumière	37
Orchestre National Montpellier	

Tourette	38
Compagnie Joli Mai - Félicie Artaud	



Ulvoa	31
AnA compagnie	

Pierre, le loup et moi...	32
Compagnie Faux Mouvement	

Illusions perdues	40
Théâtre Public Montreuil - Pauline Bayle	

Nous aurons la liberté	42
Action d'Espace	

!MANIFESTE !	44
Primesautier Théâtre	

Clôture de saison	46
Concerts de fin de saison	



Les opéras	48
-------------------------	----

Les p'tits rendez-vous	50
-------------------------------------	----

Infos / billetterie	52
----------------------------------	----

Calendrier	54
-------------------------	----

DIRECTION RÉGIONALE DES AFFAIRES CULTURELLES D'OCCITANIE

L'Etat/Drac Occitanie est heureux d'apporter, cette année encore, son soutien au théâtre de Mende pour ses actions en faveur de l'éducation artistique et culturelle (EAC), et d'accompagner une nouvelle saison à la programmation orientée vers les jeunes publics, collèges et lycées.

L'EAC, priorité portée par le ministère de la Culture depuis plusieurs années, est un pilier essentiel du développement de l'imaginaire et de la créativité et participe de la volonté nationale d'élargir l'accès à la culture à 100% des jeunes. Le théâtre de Mende place cette dynamique au cœur de son projet en proposant autour de sa programmation des actions de médiation, un rapport direct aux œuvres, la rencontre avec des artistes et professionnels de la culture, ainsi qu'une pratique artistique et culturelle riche et diversifiée, explorant diverses esthétiques et disciplines.

Souhaitons à toute son équipe une saison pleine de succès, à la hauteur de cet engagement renouvelé en faveur de la transmission culturelle et artistique, que la Drac continuera à accompagner avec intérêt.

Pierre-André Durand

Préfet de la région Occitanie
Préfet de la Haute-Garonne

RÉGION OCCITANIE / PYRÉNÉES - MÉDITERRANÉE

Soutenir la création artistique c'est donner à l'art toute la place qui lui revient. 1ère Région de France à construire une véritable stratégie culturelle, la Région Occitanie consacre une part constante de son budget global au soutien à la création et à la diffusion culturelles partout sur son territoire comme ici en Lozère.

Cette année encore, c'est avec beaucoup d'enthousiasme que la Région Occitanie accompagne le Théâtre de Mende. La programmation 2023-2024 nous prouve, une fois de plus, à quel point l'art est en résonance avec l'histoire sociale et politique contemporaine. Pour cette nouvelle saison, les organisateurs ont choisi d'explorer l'univers du travail, pas n'importe lequel, celui du labeur, celui d'hommes et de femmes engoutis. Le Théâtre de Mende donne à réfléchir. Je pense tout particulièrement à deux spectacles à l'affiche cette saison, A La ligne d'après le roman de Joseph Ponthus racontant une immersion poétique dans le monde de l'usine et Petits bonnets par le Cirque du docteur Paradi sur la lutte féministe ouvrière. L'esthétique des corps et les mises en scènes servent avec délicatesse les intentions des auteurs. L'engagement des organisateurs se poursuit au-delà des spectacles avec des cycles de conférence, des actions hors les murs et de diffusion culturelle. Une saison à découvrir absolument.

A tous, je souhaite une excellente saison 2023/2024.

Carole Delga

Présidente de la Région
Occitanie / Pyrénées-Méditerranée

DÉPARTEMENT DE LA LOZÈRE

Le Théâtre de Mende déploie cette année encore une programmation percutante où la parole et les corps en mouvement s'emparent à la fois des sujets de société et des espaces de la ville, jusqu'à traverser le ciel sur un fil, avec le spectacle « Lignes Ouvertes ». Il fait feu de tout bois pour aller toucher les spectateurs, les impliquer dans l'émotion et la construction artistiques. De l'opéra classique à l'écriture contemporaine ou le champ du numérique, tous les pans du paysage culturel sont abordés et tous les publics peuvent trouver une thématique ou un univers à explorer. En cela, le Théâtre de Mende remplit parfaitement sa mission de démocratisation de la culture.

Ses partenariats nombreux, avec les associations, les professionnels du secteur et les structures départementales forment un tissu cohérent sur lequel s'appuyer pour aller toujours plus loin dans la démarche, ancrer toujours plus la fibre de la création, la découverte culturelle, le partage de la connaissance dans la population lozérienne qui répond volontiers à son appel.

Le Département encourage cette diffusion d'une culture de qualité, notamment à travers la Médiathèque départementale, les Archives départementales, en soutenant les projets culturels dans les collèges, mais aussi via un partenariat privilégié avec l'École départementale de musique, Scènes croisées de Lozère et Lozère Logistique Scénique, un soutien aux structures et aux associations du territoire initié de longue date et engagé dans la durée pour la liberté de création et l'accessibilité à la culture.

Sophie Pantel

Présidente du Conseil départemental de la Lozère

VILLE DE MENDE

« Une pièce de théâtre, c'est quelqu'un. C'est une voix qui parle, c'est un esprit qui éclaire, c'est une conscience qui avertit. » Quand je lis ces mots de Victor Hugo, cela résonne fortement avec l'engagement de la saison culturelle de la ville de Mende depuis plusieurs années. Celle-ci s'emploie, spectacle après spectacle, à décortiquer, explorer, magnifier notre société et ses codes.

Pour cette saison 2023/2024, le Théâtre de Mende nous surprend à nouveau avec des rendez-vous inédits ! D'abord hors les murs, il s'étend sur le territoire Mendois, avec une ouverture de saison à couper le souffle : la compagnie Basinga et son spectacle sur fil Lignes ouvertes fera vibrer le quartier de Fontanilles. Tout au long de cette saison, la condition ouvrière et le changement climatique alimenteront le débat au travers d'esthétiques éclectiques : théâtre, musique, exposition, danse, art contemporain...

De la nouveauté, avec une ouverture autour des arts numériques et sonores, l'éducation aux médias, mais aussi de la continuité. Le travail sur la jeunesse, qui tient particulièrement à cœur à l'équipe municipale, avec un véritable parcours dédié : des temps forts pour les scolaires, mais aussi des ateliers de pratique artistique, des visites du théâtre, la découverte des métiers du spectacle ou encore des propositions parents/enfants, toujours dans l'idée d'aller plus loin dans la proposition culturelle pour tous !

Nous mettons un point d'honneur à soutenir la création ! Accompagner les compagnies et artistes à la diffusion, en résidence de création, en soutien technique est une de nos priorités depuis de nombreuses saisons. C'est l'assurance nécessaire pour que le spectacle vivant continue de nous faire rêver et raisonner.

Je suis très heureux de pouvoir compter sur le soutien et la confiance indéfectible de nos partenaires institutionnels, des structures culturelles départementales, du tissu associatif local, toujours au rendez-vous et qui continue de se renforcer année après année. L'équipe municipale et le service culturel se consacrent pleinement à vous proposer une programmation de qualité et audacieuse, une programmation qui vous ressemble et vous rassemble.

Belle saison à tous !

Laurent Suau

Maire de Mende
Président de la Communauté de Communes Cœur de Lozère
Premier Vice-président du Conseil Départemental

Partenaires



Membre du réseau Dynamo

Depuis 2008, des acteurs culturels du Nord de la Région Occitanie (Aveyron, Lot, Lozère, Tarn, Tarn-et-Garonne, hautes vallées de l'Hérault et du Gard) se sont engagés dans un travail de mise en réseau des opérateurs artistiques et culturels. Le Théâtre de Mende est l'un des membres de ce réseau qui regroupe aujourd'hui plus de 30 structures désireuses de développer ensemble des projets ambitieux et novateurs.

EQUIPE

Antonin BEAURY
direction artistique
administration, communication

Armelle NOUAILLE
accueil artistes, médiation, production

Véronique DAVANNE
secrétariat, administration

Thierry BERTRAND
Samir CHAKRI
Jérôme VALLES
régie technique

Géraldine BON
Riccardo BUSSADORI
billetterie, accueil public

Sylvette ALMERAS
Chantal SEGUY
Massira VORTEMANN
entretien

Embarquez-vous pour la saison 23-24 !

Cher public,

Une nouvelle et belle saison démarre ! Nous vous invitons à vous aventurer à nos côtés pour ce passionnant voyage, fait de rencontres, de découvertes et d'expériences inédites !

La jeunesse et sa joyeuse transgression y seront à l'honneur, nous engageant à larguer les amarres d'un quotidien parfois préoccupant, d'une actualité souvent chahutée. Emboîtons-leur le pas et invitons-nous dans les rêves adolescents, affirmons avec eux l'ouverture des possibles.

Nous irons cette année encore explorer l'Humain. L'Humain au turbin, attaché à la construction d'initiatives pour réparer ce monde, pour redonner sa place au vivant à l'heure de l'anthropocène. Nous multiplierons les rendez-vous, les rencontres, les échanges avec les artistes et les ateliers de pratique.

Encore une fois, nous nous réaffirmons lieu de vie, d'accès à la culture, à la création, pour toutes et tous, convaincus de la vitalité et de la diversité du spectacle vivant, cet art ardent et résolument populaire. Nous avons souhaité ancrer notre action au cœur des sujets qui animent notre société, dans les combats sociétaux et environnementaux.

Cette nouvelle saison nous mènera à travers le territoire de la ville, à la rencontre de ses habitants et de leur quotidien, pour des expériences partagées inédites.

Cette aventure humaine est rendue possible grâce à la fabuleuse synergie de toutes celles et ceux qui voguent à nos côtés ! Merci à l'ensemble des services de la ville, techniques et administratifs, à toute l'équipe municipale pour la confiance qu'elle nous témoigne ainsi qu'à tous nos partenaires, intermittents du spectacle, artistes et techniciens, associations, acteurs culturels, qui contribuent à faire vivre cette belle aventure collective.

Enfin, merci à vous, cher public, qui répondez présent à nos côtés. Merci pour votre soutien, votre curiosité, votre engouement. Vous êtes notre force vive !

Belle saison et bons spectacles !

L'équipe du Théâtre de Mende





Lignes Ouvertes

Compagnie Basinga

Une aventure aérienne et dansée à couper le souffle

La Compagnie Basinga s'empare du quartier de Fontanilles comme d'un immense terrain de jeu pour une proposition à la fois spectaculaire, ludique et participative, un pari fou : dessiner une ligne à travers ciel et installer un fil tendu à travers le quartier sur lequel évoluera Tatiana-Mosio Bongonga, sans attache et portée par le vent, pour une représentation exceptionnelle de *Lignes Ouvertes*.

Cette performance funambule à grande hauteur sera rendue possible grâce à la complicité de tout le quartier et à la participation d'une cinquantaine de personnes bénévoles du territoire, invitées à prendre part à cette aventure collectivement. Tous les habitants sont conviés à venir rencontrer la compagnie lors des ateliers menés au cœur du quartier. Certains vont prendre en main les « cavalettis », ces cordes posées à cheval sur le câble principal qui permettent de le stabiliser en limitant son oscillation, assurant la sécurité

traversée funambule participative

30 min

tout public

gratuit

Pour découvrir ou participer à ce projet fou, retrouvez-nous à la réunion d'information **jeudi 21 septembre - 18h** à la Maison de Quartier de Fontanilles

de la funambule. D'autres, musiciens ou chanteurs, accompagneront les musiciens de la compagnie pour créer en live la musique de cette traversée à haut risque. Tous contribueront à la réussite de ce spectacle hors-norme. Une interdépendance et des liens humains qui sont le cœur battant de *Lignes Ouvertes*, aventure circassienne se bâtissant autour des rencontres qui rempliront ce vide de quinze mètres sous les pieds de Tatiana-Mosio Bongonga.

La ligne tendue entre les immeubles devient ce lien qui nous unit, la traversée est l'avancée nécessaire à la survie, rendue possible par la convergence des énergies.

Funambule / Co-direction artistique : **Tatiana-Mosio Bongonga** | Directeur technique / Co-direction artistique : **Jan Naets** | Musiciens : **Djeylaroz, Adrien Amey** ou **Camille Secheppet, Makeda Monnet** ou **Lovisa Elwerdotter** ou **Pascale Valenta** | Regard chorégraphique : **Anna Rodriguez** | Costumes : **Solène Capmas** | Technique : **Jan Naets, Gael Honegger, Simon Pourquoi, Maël Bongini, Maxime Leneyle** ou **FX Delaby** | Production : **Camille Foucher, Mathilde Wahl**

Production déléguée : Association L'Oktopus : Emilie Pécunia, Monalisa Marchand // Soutiens : Fondation BNP Paribas, Ministère de la culture

© Christopher Stewart



Appel à participation !

Nous recherchons 24 cavalettistes

La Cie Basinga a besoin d'un groupe de personnes pour tenir les cavaletti (cordes placées à cheval sur la corde de marche pour limiter son oscillation gauche/droite), et permettre ainsi la progression de la funambule. Une façon unique et singulière de vivre le spectacle en son cœur, en accompagnant chacun des pas de Tatiana. Il n'y a aucun prérequis nécessaire. Vous êtes prêt à relever le défi ?

Disponibilités nécessaires :

- 13 octobre à 18h (marche test)
- 14 octobre à 16h (générale)
- 15 octobre à 16h (spectacle)

Funambule, enseignante, et porteuse de projets au sein de Basinga, **Tatiana-Mosio Bongonga** a découvert le funambule à l'âge de 7 ans. Depuis, elle ne cesse de vivre, de partager et de réinventer cet art qui, mieux qu'aucun autre, évoque en quoi le mouvement est porteur de vie. En 2014, à Sauve, dans le Gard, elle crée la compagnie Basinga avec Jan Naets et Émilie Pétunia.

Basinga est une compagnie qui vise à transmettre et communiquer l'art funambule. Attachée à la dimension participative de ses projets, la compagnie met le partage et la rencontre au cœur de ses actions.



Atelier grimpe

MARDI 10 OCTOBRE | 17H | FONTANILLES

Intervenants : **Simon Pourquoi** et **Gaël Honegger**

Groupe de Recherche et d'Interaction avec les Murs et les Parois. Les techniciens cordistes de Basinga vous invitent à ouvrir des voies dans le ciel, à manipuler moufle, cordes, poulies et mousquetons pour prendre de la hauteur et voir la ville d'en haut !

dès 11 ans - gratuit, en accès libre - 2h

Atelier funambule

10 & 11 OCTOBRE | FONTANILLES

Intervenant.e.s : **Tatiana-Mosio Bongonga** et **Jan Naets**

Venez découvrir et apprendre à marcher sur un fil ! Avancer tant bien que mal, aller jusqu'au bout. Ou pas, parce que la chute peut arriver. Ou parce qu'on décide d'abandonner. Le funambule est aussi et surtout une magnifique métaphore de la vie.

dès 7 ans - gratuit, en accès libre

10 oct. : 17h-19h & 11 oct. : 14h-18h

Atelier musique

11 > 15 OCTOBRE | SALLE DE L'HARMONIE & FONTANILLES

Musiciens et musiciennes amateurs, rejoignez les musiciens de la compagnie pour former un orchestre festif qui intégrera le spectacle. Pour cela, pas besoin de savoir lire la musique, il faut simplement amener son instrument. Le chef d'orchestre et les musiciens professionnels vous guideront dans des improvisations collectives inspirées du Sound Painting (gestes corporels pour improviser à plusieurs) pour créer en live la musique du spectacle. Avec la complicité de l'École départementale de musique de Lozère.

Musiciens amateurs ayant 2 ans de pratique (minimum)

gratuit sur inscriptions : billetterie@theatredemende.fr

04 66 49 85 88

Vernissage

en présence
de l'équipe
artistique

jeu. 9 nov.

18h

Hugo Bel

exposition monographique

MAISON CONSULAIRE
Ouverture : mercredi 15h-18h
jeudi 17h-20h
samedi 10h-13h

entrée libre

Hugo Bel est un explorateur de matière et de formes. Il place le faire avant tout et laisse aux matériaux la liberté d'exister, de croître ou de s'effondrer. Ses sculptures et installations sont le résultat d'un processus qui révèle la rencontre entre la main de l'artiste et l'imprévisibilité d'une matière qu'il choisit éphémère et fragile. Il accumule et dresse de fins colombins de plâtre ou coule du sucre fondu dans des moules qui s'affaissent inmanquablement. Il arrête la course des ombres et celle des nuages. Hugo Bel est un chercheur de failles. Il pointe l'impermanence des choses et des êtres.

Son exposition, pensée comme un paysage scénique, propose une rencontre avec le spectateur qui, face à la présence des oeuvres, s'inscrit dans son propre présent, ici et maintenant. Hugo Bel travaille avec le lieu d'exposition, il propose un ensemble de pièces, dont certaines in situ qui n'ont pas d'autre avenir que leur prochaine disparition. La fragilité des formes fonctionne en écho avec celle du monde qui nous entoure et met le spectateur en position d'observation de sa propre présence spatiale et temporelle. « Comment chaque individu peut-il trouver sa propre forme en adéquation avec ce monde mouvant ? » nous demande-t-il.



Hugo Bel est né à Paris en 1990, il vit et travaille en Normandie. Diplômé du DNSEP aux Beaux-Arts de Toulouse en 2016, il expose la même année pour le Printemps de Septembre à Toulouse. Il est invité dans des lieux classés au patrimoine comme l'Abbaye-aux-Dames en 2019 (Caen) ou à l'ancienne prison Saint-Michel en 2021 (Toulouse). Il est sélectionné en 2020 pour exposer au FRAC Occitanie Montpellier pour l'évènement Post_Production et récompensé en 2022 du prix Georges Coulon, prix européen pour la sculpture, décerné par l'académie des beaux-arts de Paris.

Exposition co-accueillie avec l'Enfance de l'Art - Vallon du Villaret

©Hugo_Bel



Croire aux fauves

Compagnie Les Arts Oseurs

D'après *Croire aux Fauves* de Nastassja Martin (éditions Verticales)

Un spectacle de nuit, une histoire à écouter entre perceptions bousculées et obscurité, entre magie et langages de l'entre-mondes.

« Ce jour-là, le 25 août 2015, l'évènement n'est pas : un ours attaque une anthropologue française quelque part dans les montagnes du Kamtchatka. L'évènement est : un ours et une femme se rencontrent et les frontières entre les mondes implorent. »

In *Croire aux fauves*, Nastassja Martin

Croire aux fauves, c'est avant tout une sacrée histoire.

Une histoire à raconter peut-être très simplement, à la manière d'un conte.

Avec son récit anthropologique, Nastassja Martin nous invite à interroger les liens entre les mondes humains et non-humains, entre le visible et l'invisible avec toujours le fil de son expérience intime et donc si accessible. Son texte vient faire écho

à l'endroit de nos limites humaines, des frontières et des métamorphoses. Il vient nous bousculer et nous intimier la nécessité de nous redéfinir, nous invite à reprendre place au sein des vivants, de tous les vivants, à repenser la pluralité des mondes au-delà de l'occident et son impérialisme naturaliste. Aller au-delà du visible et puis, retrouver le chemin des rêves.

Mais la parole de Nastassja Martin n'est pas une injonction, ni un programme, encore moins une posture idéologique. C'est un récit initiatique.

Après la création *Héroïne*, accompagnée et programmée par le Théâtre de Mende lors de l'ouverture de saison en 2021, voici donc la nouvelle aventure des Arts Oseurs qui invitera la nuit, la musique, le récit, le silence et la magie nouvelle.

Les Arts Oseurs est une compagnie de théâtre pluri-artistique, un laboratoire artistique qui mène une réflexion esthétique et politique mêlant écriture théâtrale, musique, arts visuels et danse, recherche sociologique et outils ethnographiques faisant œuvre dans des lieux non dédiés au théâtre, tout particulièrement dans l'espace public. Née en 2002, elle est installée à Octon, dans l'Hérault, en milieu rural.

La compagnie est invitée par la Fabrique Théâtrale du Viala, les Scènes Croisées de Lozère et Rudeboy Crew pour une carte blanche sur sa création les vendredi 10 et samedi 11 novembre dans le cadre de l'évènement Accès Libre.

Mise en scène et dramaturgie / comédienne : **Périne Favre** | Composition et scénographie / Musicien : **Renaud Grémillon** | Collaboration artistique : **Etienne Saglio** | Administration : **Julie Levavasseur** | Chargée de production : **Emilie Dubois** | Chargée de communication : **Karin Bösigler**

Soutiens : DRAC, Direction Régionale des Affaires Culturelles d'Occitanie / Pyrénées-Méditerranée, Pronomade(s), CNAREP à Encausse-les-Thermes, Le Sillon, Scène Conventionnée d'intérêt national Art en Territoire à Clermont-l'Hérault, Scène nationale Grand Narbonne à Narbonne, Résurgence, Saison des arts vivants, Communauté de Communes Lodévois et Larzac, Le Théâtre de Mende, Scènes Croisées de Lozère

© Karin Boesiger



Warning

Cirque Inextremiste

Accueilli à plusieurs reprises à Mende et dernièrement en novembre 2022 avec le spectacle PIC sous chapiteau, le Cirque Inextremiste est de retour au Théâtre de Mende pour notre plus grand plaisir !

Au travers d'une conférence empirique, l'expert ès-risques de la compagnie va déployer un panel coloré d'expériences individuelles et collectives. Il nous donne ainsi à réfléchir à notre définition du "bon sens". Risques naturels, risques technologiques, risques de la vie quotidienne, risques de chute, risques d'explosion, risques de noyade, risques d'arrêt cardiaque, risques de feu, risques de contagion... Expérimentons !

L'horizon d'attente du spectateur est sacrifié sur l'autel de la prise de risque. Deux résolutions à prendre en sortant : ne jamais croire ce que l'on essaie de nous faire croire ; ne jamais partir avant la fin d'un spectacle !

Yann Ecauvre, circassien émérite et expert en risques, nous interroge sur nos limites et le dépassement de soi. Un spectacle comme vous n'en avez jamais vu, un peu fou, déconcertant et totalement bluffant ! Inclassable, à mi-chemin entre une conférence participative sur le risque et une expérience collective spectaculaire, *Warning* est avant tout un spectacle qui fait appel à tous nos sens par le biais du théâtre, du cirque et d'une scénographie interactive.

Interprète : **Yann Ecauvre** | Son : **Bastien Roussel** | Vidéo : **Julian Janeczko** (création : **Olivier Coucke**) | Lumière : **Jacques-Benoit Dardant** ou **Léo Wassmer** ou **Julien Michenaud** | Création : **Cirque Inextremiste** | Production / Administration / Diffusion : **Laetitia Baranger, Anne Chardonneau, Marlène Morallès Delaire**

Spectacle co-accueilli avec La Verrerie d'Alès - Pôle national Cirque Occitanie dans le cadre du festival TEMPS DE CIRQUE et de la Nuit du Cirque. Avec le soutien de l'ONDA (office national de diffusion artistique).

Soutiens : Villeurbanne (69) les Ateliers Frappaz, Valbonne (06) le Pré des Arts, Bruyères-le-Châtel (91) la Lisière, Marchin (bel) Latitude 50, Maxéville (54) le Memô, le Réseau Grand Ciel, St Jean de Monts (85) Odyssée en partenariat avec la ville de notre dame de monts et la Communauté de Communes Océan-Maraais-de Monts, Châlons-en-Champagne (51) Furies Arthon, (36) l'Interstice, St-Herblain (44), Théâtre onyx

© Vincent Muteau

**expérience collective
spectaculaire**

1h15

dès 10 ans

tarifs cat. C

création 2022

Porté par Yann Ecauvre, avec, pour emblème et principal agrès des bouteilles de gaz, le Cirque Inextremiste voyage de salles de théâtre en festivals dans toute l'Europe depuis 2007. Risques réels et humour cinglant sont les maîtres mots de cette compagnie, qui repousse toujours plus loin les frontières de l'extrême. Le Cirque Inextremiste compte aujourd'hui une cinquantaine de membres.



**La question de départ est la suivante :
quels risques sommes-nous prêts à
prendre ?**

Un après-midi avec George Romero à regarder mourir les dinosaures

BallePerdue Collectif

partition performative
et sonore
pour 12 adolescent.e.s
et 1 gymnase

45 min

dès 10 ans

tarifs cat. C

échanges avec les artistes
à l'issue de la représentation

spectacle proposé en séances scolaires

Mise en scène : **Marlène Llop** | Texte : **Manu Berk** | Création Sonore : **Arthur Daygue** | Scénographie : **Jérôme Coffy** | Production : **Charles Bodin** | Avec : **Rozenn Delclaux, Célian Denhez-Maillet, Elie Louge, Jeanne Louge, Néo Malgras, Romane Noygues, Pierre Oriol, Salomé Oriol, Eloïse Péron, Zacary Péron, Firmin Sancère, Gianni Sancère.**

Spectacle co-accueilli avec les Scènes Croisées de Lozère

Production : BallePerdueCollectif et Derrière Le Hublot / scène conventionnée d'intérêt national - art en territoire (Capdenac-Gare / Grand Figéac / 12 et 46) // Production déléguée : l'Usine / Centre national des arts de la rue et de l'espace public (Tournefeuille / Toulouse Métropole) // Coproduction et accueils en résidence : Derrière Le Hublot / scène conventionnée d'intérêt national - art en territoire (Capdenac-Gare/Grand Figéac/12 et 46), Communauté de communes Comtal Lot et Truyère (12), Aveyron Culture - Mission départementale (12), La Petite Pierre (32), l'Usine / Centre national des arts de la rue et de l'espace public (Tournefeuille / Toulouse Métropole) // Avec le soutien de : DGCA / Ministère de la culture - FEJACA, Région Occitanie - résidence association, Département de l'Aveyron.

©jeromecoffy ©vmuteau

12 adolescent.e.s, perdu.e.s entre les lignes et les paniers de basket d'un gymnase au milieu de nulle part, tiennent le dernier îlot d'humanité. Ils se repassent en boucle la nuit des morts-vivants.

Sa majesté des mouches a atterri au milieu des monstres, des dinosaures et des zombies. Un court-circuit, tout bascule. Le temps presse, la lumière tremble, le pop-corn vient à manquer et avec lui, l'innocence. On passe le temps, la solitude et l'ennui. On s'amuse à se faire peur.

Une dernière chance pour sortir, l'arrivée lumineuse d'une soucoupe-volante.

Dans le dernier gymnase sur la gauche, 12 jeunes sont enfermés. Depuis combien de temps sont-ils là ?

Ce spectacle est un projet fou que seul le Collectif BallePerdue peut imaginer concevoir : réunir 12 adolescents du Sud-Ouest dans une histoire de zombies dont ils raffolent et les amener en tournée sur les routes de France. Lumière, fumée, décors abandonnés, sonorités industrielles, basses saturées et scénographie inquiétante, une

plongée en réel et en direct dans un film à la David Lynch. Une histoire poétique, performative et paranormale aux allures de SF et de série Z, où zombies et dinosaures nous entraînent dans d'étranges questionnements.

BallePerdue est un collectif d'artistes indépendants basé à Toulouse. Il regroupe auteur, plasticien, metteur en scène et musicien. Chaque porteur de projet assume sa singularité, son esthétique et sa signature.

Le collectif intervient ici dans une mutualisation des compétences et des moyens au service de chaque création.

BallePerdue n'est pas guerrier.

Interdisciplinaires et polymorphes, ces artistes approchent le théâtre, frôlent la performance, se mêlent au concert, habitent le paysage, éditent et impriment une approche critique entre philosophie classique et sweat à capuche.

Ils sont dans le bordel du monde électro poétique. ils jettent, proposent, déplacent, démarrent, tracent... et laissent derrière eux le silence du dommage collatéral.

Pour information, ils n'ont aucune solution.



stage ados - création de clip vidéo

DU 23 AU 27 OCTOBRE | ESPACE DES ANGES

Intervenant.e.s : Marlène Llop, Manu Berk, Arthur Daygue, Jérôme Coffy

Le collectif BallePerdue propose aux adolescent.e.s un stage de création vidéo *Fragments dans la ville*. Leur challenge ? 5 jours pour créer de A à Z un clip-court-métrage pop-zombie : écriture du scénario, des textes, tournage, montage, univers sonore... Pour cela, les jeunes plongeront dans l'univers du spectacle : zombies, Romero, Stranger Things, série Z, survie, musique électro, pop-corn, ... et partiront à travers les rues de Mende et les zones qu'ils aiment fréquenter pour en faire leur terrain de jeu : c'est là qu'ils planteront leur décor, et qu'ils tourneront les scènes. Le clip réalisé sera projeté à l'issue de la représentation d'*Un après-midi avec George Romero à regarder mourir les dinosaures*.

De 12 à 18 ans

30€

Lundi, mardi, mercredi et vendredi : 9h30 > 17h

Jeudi : 14h30 > 21h (spéciale nocturne)



**Vous ne regarderez plus jamais vos enfants
comme avant !**



Dans cet Hansel et Gretel revisité, c'est cette fois la jeune génération qui cherche à se débarrasser de l'ancienne.



Atelier Bruitage parents / enfants

SAM 2 DÉCEMBRE | THÉÂTRE DE MENDE

Intervenante : Florie Perroud (musicienne)

Cet atelier vous propose une initiation au bruitage, à la musique, à la voix off. Avec des objets banals ou insolites ou simplement avec votre voix et votre corps, vous apprendrez dans un premier temps à créer une ambiance sonore qui deviendra histoire. Puis vous travaillerez sur la mise en son d'un petit film muet (voix off, voix in, bruitage, ambiance musicale). Venez avec un objet qui produit un son, quel qu'il soit !

Parents enfants dès 6 ans

4€ - 9h30 - durée : 3h

Hansel et Gretel

La Cordonnerie

D'après le conte de Jacob et Wilhelm Grimm

L'histoire d'Hansel et Gretel est l'une des plus anciennes et plus célèbres du répertoire européen. Dans la version proposée par Samuel Hercule et Métilde Weyergans, Hansel et Gretel ne sont pas des enfants mais des personnes âgées. Nous voilà en pleine crise économique dans une petite ville du nord.

Jacob vit dans une caravane avec ses parents : son père, Hansel et sa mère Gretel, magiciens à la retraite. Jacob travaillait dans une agence d'intérim, il a exercé toutes sortes de métiers, mais voilà plus d'un an qu'il est au chômage. La famille est très pauvre et leur situation s'aggrave de jour en jour.

Un jour, sur le bord d'un chemin, il rencontre Barbara. Elle va changer sa vie. Durant une de ces nuits d'insomnie où Jacob rumine des idées noires, elle finit par le convaincre d'abandonner ses parents dans la forêt.

Hansel et Gretel se veut un conte poétique et cruel, en pleine crise financière des années soixante-dix. Dos au mur, Jacob se demande comment il va faire pour continuer à nourrir les siens. Voilà une vérité désagréable : la pauvreté et le

besoin n'améliorent pas le caractère, mais rendent plus égoïste, moins sensible aux souffrances des autres et donc prêt à se lancer dans des actions insensées et même cruelles. En inversant les rapports enfants/parents, Hansel et Gretel interroge notre rapport aux personnes âgées. Comment vivre la charge matérielle et affective que représente au quotidien la perte d'autonomie de nos ascendants ?

La compagnie décale le sérieux en délicate drôlerie et réalise, à partir du conte revisité, un génial film muet. Sur scène, lors de sa projection, acteurs et musiciens fabriquent en direct sa bande-son. Voix modifiées, sacs plastiques froissés, bandes magnétiques foulées et parfums sucrés : avec des instruments jouets et quelques objets bricolés, le cinéma fait son spectacle et enchante petits et grands.

Dans cette revisite du conte des frères Grimm, La Cordonnerie opère un véritable travail d'orfèvre, mêlant cinéma, théâtre, musique et bruitages. Ses spectacles sont des petits bijoux espiègles, pleins d'humour et de tendresse, qui s'attachent à nous faire redécouvrir les grands mythes.

Métilde Weyergans et Samuel Hercule, fondateurs de la compagnie lyonnaise La Cordonnerie, ne cessent de réinventer l'art du théâtre et de revisiter les contes de notre enfance. Ces trublions s'emparent de célèbres histoires connues de tous et en proposent des versions décalées sous forme de films muets dont les bandes sonores sont créées en direct, avec des objets du quotidien, durant les représentations. Des spectacles imaginés pour tout public où théâtre, cinéma et musique rivalisent d'audace, de créativité et de poésie pour donner vie au ciné-spectacle.

ciné-spectacle

1h

dès 6 ans

tarifs cat. D

spectacle proposé en séances scolaires

Adaptation, réalisation, mise en scène : Samuel Hercule et Métilde Weyergans

Musique originale : **Timothée Jolly** | En alternance, Voix, bruitages, contrebasse, banjo, cloches : **Métilde Weyergans et Paulin Hercule** | Piano, micropiano, mélodica, mélodica andes : **Timothée Jolly et Thomas Rolin**, Batterie, percussions, microkorg, tuba, tubulum : **Florie Perroud et Maurizio Chiavaro** | Création son : **Adrian' Bourget** | Régie son : **Adrian' Bourget et Eric Rousson**

Création lumières : **Johannes Charvolin** | Lumières et régie générale : **Sébastien Dumas et Dominique Mercier-Balaz** | Régie plateau : **Marylou Spirli et Pierrick Corbaz** | Aide à la mise en scène : **Pauline Hercule** | Administration / Production : **Caroline Chavrier et Anaïs Germain**

Équipe film : **Michel Crémadès, Manuela Gourary, Samuel Hercule, Métilde Weyergans** | Assistants à la réalisation : **Grégoire Jeudy et Damien Noguer** | Décors : **Béregère Naulot** assistée de **Marguerite Rousseau** | Chef opérateur : **Catherine Pujol** | Costumes : **Rémy Le Dudal** | Construction caravane : **Frédéric Soria, Dominique Mercier-Balaz, Sébastien Dumas, Pierrick Corbaz** et l'équipe des ateliers de construction des 2 Scènes, scène nationale de Besançon

Spectacle co-accueilli avec la Ligue de l'Enseignement

Production : Nouveau théâtre de Montreuil, centre dramatique national ; La Cordonnerie // coproduction : Le Granit, scène nationale, Belfort ; Opéra Théâtre de St Etienne // Avec l'aide de la SPEDIDAM. La Cordonnerie est soutenue par le Ministère de la Culture / DRAC Auvergne - Rhône - Alpes, la Région Auvergne - Rhône - Alpes et la Ville de Lyon. // Création février 2014 au Nouveau théâtre de Montreuil, centre dramatique national

©La cordonnerie et © Laurent Combe

Via Injabulo

Via Katlehong

danse - Afrique du sud

1h15

dès 7 ans

tarifs cat. B

création 2022

Masterclass danse

SAM 9 DÉCEMBRE
ANTIROUILLE

Intervenant : Steven Faleni de Via Katlehong

À l'instar de la capoeira, inventée par les esclaves noirs enchaînés dans les champs de coton durant l'esclavage, le pantsula s'est forgé durant l'apartheid en Afrique du Sud. Plus qu'une simple danse, c'est un mode de vie, une façon d'être, d'agir et une musique à ne pas confondre avec le hip hop. Exutoire à la colère causée par l'injustice de la ségrégation, il est né d'une volonté de contestation non-violente dans les townships. C'est à cette danse énergique et revendicative que Steven Faleni, directeur artistique de la compagnie, va vous initier. Places très limitées, réservez sans tarder !

tout public dès 7 ans

4€

10h > 12h30

Oui, la danse peut être une arme de combat politique et social, aussi efficace que joyeuse. Via Katlehong Dance Company en donne une nouvelle preuve avec Via Injabulo.

Trente ans (déjà) que Via Katlehong diffuse au fil de ses succès mondiaux une culture urbaine née dans les townships sud-africains : le pantsula. Aussi protestataire que parodique et joyeuse, son expression chorégraphique se caractérise par des jeux de jambes rapides et syncopés, une urgence, une frénésie de mouvements exécutés à l'unisson, que le groupe ne cesse d'enrichir de danses communautaires d'Afrique du Sud, comme le gumboot, et urbaines comme le hip hop. Toujours en recherche de collaborations extérieures, la compagnie s'est confiée à deux chorégraphes européens, Amala Dianor et Marco da Silva Ferreira, eux-mêmes rompus au métissage des cultures, à la fusion des techniques. Dialogue noué au-delà des langues, des origines et des Histoires, Via Injabulo apporte la preuve en deux pièces galvanisantes que la danse, elle aussi, peut déplacer les montagnes obstruant l'horizon.

Amala Dianor

Après un parcours de danseur hip hop, Amala Dianor intègre en 2000 l'école supérieure du Centre National de Danse Contemporaine d'Angers. Dès 2002 et pendant 10 ans, il travaille comme interprète pour des chorégraphes de renom aux univers variés. Le chorégraphe est très vite identifié dans le monde de la danse pour la singularité de son écriture élégante et organique qui s'inscrit dans une recherche formelle sur le mouvement, à la croisée des styles.

Marco da Silva Ferreira est né en 1986 à Santa Maria da Feira (Portugal). Il est diplômé de kinésithérapie. Artiste professionnel depuis 2008, il a dansé entre autres avec André Mesquita, Hofesh Shechter, Sylvia Rijmer, Tiago Guedes, Victor Hugo Pontes, Paulo Ribeiro. Son travail de chorégraphe se développe autour des danses existantes dans l'environnement urbain. C'est une recherche continue sur le sens de la danse qui émerge aujourd'hui, représentée de manière abstraite et auto-biographique.

Via Kuze Kuse Party - DJ SET

Cerise sur le gâteau : la joyeuse bande des neuf danseurs sud-africains vous propose de prolonger la soirée après le spectacle avec une KUZE KUSE PARTY !

À savoir que « Kuze kuse » signifie « jusqu'au bout de la nuit » en zoulou... Vous êtes prévenus : après le spectacle, le foyer du Théâtre se transforme en dancefloor !



En route pour la joie !

Papilles en scène

Foyer du théâtre

Atelier cuisine / repas partagé avec la compagnie

sam 9 déc.

10h00

+ d'infos p.50

Chorégraphie : Marco Da Silva Ferreira (première partie), Amala Dianor (seconde partie) | Danseurs : Julia Burnhams, Monicca Magoro, Lungile Mahlangu, Tshepo Mohlabane, Kgadi Motsokane, Thato Qofela, Abel Vilakazi | Musique : Jonathan Uliel Saldanha, Awir Leon | Lumières : Cárin Geada | Costumes : Dark Dindie styling concept, Julia Burnham | Directeur de projet : Buru Mohlabane, Steven Faleni (Via Katlehong) | Programmation : Damien Valettei | Coordination : Louise Bailly

Avec le soutien de l'ONDA (office national de diffusion artistique)

Production : Via Katlehong Dance, Damien Valette Prod // Coproduction : Chaillot Théâtre National de la Danse - Paris, Maison de la Danse - Lyon, Festival DDD - Teatro Municipal do Porto, Le Grand T - Théâtre de Loire Atlantique, Créteil - Maison des Arts, Festival d'Avignon, Espace 1789 - Scène conventionnée danse de Saint-Ouen // Administration, diffusion : Damien Valette // Coordination : Angèle Rion

© F.Couvreur

Chutes

Cie d'Autres Cordes - Franck Vigroux

opéra électronique
expérience

1h

dès 14 ans

tarifs cat. C



Chutes est d'abord une forme musicale et une expérience synesthésique, et il est probable que la formule « opéra électronique » lui convienne le mieux.

Après *Forêt* accompagné et accueilli en février 2022 à Mende, la compagnie d'Autres Cordes est de retour avec sa dernière création.

Dans un paysage aux allures lunaires, entre monde archaïque et univers de science-fiction, trois personnages sont entraînés dans une odyssée, sorte de quête métaphysique tiraillée entre primitif et modernité.

Nous sommes attirés à l'intérieur d'un mystère. Nous le regardons et nous l'éprouvons tout à la fois. Nous pénétrons dans un parcours, plus exactement un voyage. Voyage dans la sensation, dans la musique et la lumière, dans des états d'ambivalence quasi surnaturelle. Il y a de l'initiation, dans ce qui se trame là, au sens des rituels que nous révèlent les ethnologues, les anthropologues.

Artiste protéiforme, le compositeur lozérien Franck Vigroux évolue dans un univers où se croisent musique contemporaine, théâtre, danse et vidéo. Prolixe et sans barrières de style, il parcourt un temps les scènes des musiques expérimentales et improvisées puis son évolution musicale le mène vers les musiques électroniques. Après avoir réalisé des « albums concepts », des films expérimentaux, collaboré avec des auteurs de théâtre, poètes sonores ou chorégraphes, il s'intéresse de plus en plus aux formes audiovisuelles live et à l'écriture de plateau, ce qui le mène peu à peu à mettre en scène sa musique à travers des spectacles pluridisciplinaires.

Musique live, conception : **Franck Vigroux** | Performance, voix : **Loïc Varanguien de Villepin** | Danse : **Nina Berclaz et Haruka Miyamoto** | Collaboration chorégraphique, danse : **Azusa Tacheuchi** | Création vidéo : **Kurt d'Haeseleer** | Conseil dramaturgique : **Michel Simonot** | Création lumières : **Matthieu Ferry** | Costumes : **Margot Dusé**

Production déléguée : Cie d'Autres Cordes // Co-production : Mac de Créteil, Théâtre de Mende, Théâtre de l'Archipel, La Muse en circuit, CNM Cé-sar. La Compagnie d'Autres Cordes est conventionnée par la DRAC Occitanie et reçoit le soutien de la Région Occitanie. La compagnie d'Autres Cordes est ponctuellement aidée par l'Institut Français, CNM, Sacem, Spedidam, Occitanie en Scène. Franck Vigroux est artiste associé à la MAC de Créteil.

©Quentin Chevrier



Énergies Désespoirs, un monde à réparer

Encore Heureux, Bonnefrite,
École urbaine de Lyon

exposition

MAISON CONSULAIRE
Ouverture : mercredi 15h-18h
jeudi et vendredi 17h-20h
samedi 10h-13h

Exposition co-accueillie avec les Scènes Croisées de Lozère et le Pays d'Art et d'Histoire, Mende et Lot en Gévaudan.

Commissariat : Encore Heureux Architectes (Nicola Delon et Julien Choppin) | Commissariat scientifique : École urbaine de Lyon/ Cité anthropocène (Michel Lussault et Valérie Disdier) | Peintures : Bonnefrite (Benoît Bonnemaison-Fitte) Conseil artistique : Ronan Letourneur | Coordination générale : Sonia Vu | Enquête : Marceau Forêt, Sarah Lefevre, Léa Dang, Lou Herrmann | Assistance de création : Adèle Bonnemaison-Fitte Partenaire associé : Sébastien Eymard

Coproduction : CENTQUATRE-PARIS, École urbaine de Lyon/Cité anthropocène, Encore Heureux Architectes

©Quentin Chevrier

Peindre les mondes qui s'effondrent et ceux qui se réparent

Vernissage

en présence
de l'équipe
artistique

jeu. 11 jan.

18h

Apéro causerie

ven. 19 jan.

18h

« Quand les mégafeux succèdent aux inondations, quand les pollutions s'ajoutent aux pénuries, quand la biodiversité disparaît comme neige au soleil sous un climat qui entre en ébullition, difficile de ne pas vivre dans l'inquiétude et le trouble. Les alertes écologiques se multiplient à un point tel que l'habitabilité de la terre pour tous les êtres humains paraît compromise. Dès 2050, des territoires entiers seraient inhospitaliers. Si l'on refuse les scénarios effondristes et les illusions farfelues, que faire ? Par où commencer ? Nous avons décidé de mettre de l'ordre dans nos désespoirs, en organisant le pessimisme comme le proposait Walter Benjamin. Puis nous avons collectionné les énergies de celles et ceux qui luttent, inventent et réparent le monde.

Pour partager nos recherches, nous avons choisi la peinture. Chaque image construite collectivement s'appuie sur des réalités scientifiquement documentées. La couleur face au noir et blanc : soixante énergies adossées à soixante désespoirs. Et au milieu, des extraits de la clameur qui gronde, les slogans des manifestations citoyennes réclamant plus de justice climatique. Vous êtes libres de parcourir cette forêt. Vous y perdre peut-être. Trouver un chemin entre abîmes et utopies. Contribuer à votre tour en partageant vos énergies ou vos désespoirs. Et enrichir ainsi les imaginaires de résistance. » Nicola Delon et Julien Choppin (Encore Heureux) Michel Lussault et Valérie Disdier (École urbaine de Lyon) Bonnefrite

Fruit d'un dispositif collaboratif entre l'agence d'architecture Encore Heureux, la section de recherche en Anthropocène de l'École urbaine de Lyon et l'artiste Bonnefrite, l'exposition compose une forêt d'affiches peintes. Aux peintures de désespoirs en noir et blanc répondent des peintures d'énergies en couleur, disposées dos à dos, explorant ainsi deux versants de notre planète en mouvement. Chaque affiche est accompagnée de données scientifiques de l'anthropocène, cette nouvelle époque où l'activité humaine sur la Terre est entendue comme une force agissant irréversiblement sur l'entière de la planète, ou d'initiatives de réparation à différentes échelles. Une exposition autant factuelle que sensible, qui nous permet de sortir de la paralysie des faits grâce à l'énergie créative transmise par le dessin.

ÉNERGIES DÉSESPOIRS est un dispositif qui présente des mondes qui s'effondrent et d'autres qui sont reconstruits et réparés collectivement.



Catalogue d'exposition

Collection « à partir de l'Anthropocène » de Bonnefrite (coédition École urbaine de Lyon et Éditions deux-cent-cinq) / 2021

L'exposition est accompagnée d'un catalogue réunissant les 120 tableaux légendés de Bonnefrite, de textes et d'entretiens, répondant aux questions : « Quel est votre désespoir ? Quelle est votre énergie ? »

L'Asymétrie des Baratins

VEN 12 JANVIER
ESPACE DES ANGES

Conférence dessinée

dès 12 ans - infos p.24

Atelier sérigraphie

SAMEDI 13 JANVIER
COUR DU MUSÉE DU GÉVAUDAN

Intervenante : Sophie Tiers
Les Ateliers Sauvages

Un atelier d'initiation à la sérigraphie, pour composer une affiche à partir de cadres reprenant les motifs et les couleurs de certaines œuvres de l'exposition *Énergies Désespoirs*.

dès 10 ans - 4€ - de 10h à 13h



Retour à l'âge de glace - L'hypothèse de Zimov

MARDI 16 JANVIER
CINÉMA TRIANON
Projection
Documentaire de Denis Sneguirev
2021 France

En Sibérie, Sergueï Zimov et son fils Nikita tentent de ralentir le dégel du permafrost, véritable bombe à retardement climatique, en recréant l'écosystème de l'âge de glace. Une époustouflante saga documentaire portée par le rêve et la foi d'une petite tribu d'aventuriers-chercheurs.

20h15 - Entrée libre

en partenariat avec le ciné-club mendois

L'Asymétrie des Baratins

Nicola Delon & Benoît Bonnemaison-Fitte

Une conférence dessinée pour mettre en récit les initiatives collectives, locales et citoyennes qui s'inventent.

À l'heure où s'accumulent mauvaises nouvelles et perspectives désespérantes - effondrement du vivant, crise écologique, crise des ressources, crise des inégalités, crise démocratique - il apparaît essentiel de reconstruire un récit. L'architecte Nicola Delon et le peintre Benoît Bonnemaison-Fitte sont bien décidés à ne laisser ce terrain-là ni aux blockbusters catastrophistes ni aux théoriciens de l'effondrement. Dans la filiation de leur exposition-manifeste *Énergies Désespoirs*, ils créent *L'Asymétrie des Baratins* sous le regard du metteur en scène Ronan Letourneur.

À la croisée du diaporama et de la performance, les mots et les images dialoguent, portés par la nécessité des récits. Comment et quoi construire quand tout vacille ? Comment investir émotionnellement les chiffres et la complexité ? En direct, la peinture et le dessin traduisent le trouble sur un chemin traversé par les enjeux politiques et les intuitions des alternatives collectives. Si l'eau est désormais cotée en bourse, certains s'ingénient à donner des droits juridiques aux fleuves. Habiter le trouble est possible : certains le font déjà.

conférence dessinée

1h

dès 12 ans

tarifs cat. C

échanges avec les artistes
à l'issue de la représentation

Le principe d'asymétrie des baratins (ou loi de Brandolini) s'énonce de la façon suivante : «La quantité d'énergie nécessaire pour réfuter du baratin est beaucoup plus importante que celle qui a permis de le créer».

Nicola Delon est architecte et cofondateur du collectif Encore Heureux Architectes, créé en 2001 avec Julien Choppin. Il revendique une pratique de l'architecture engagée qui porte attention au déjà-là et explore des modes opératoires à même de répondre aux transformations des conditions d'habitabilité du système Terre.

Benoît Bonnemaison-Fitte, dit Bonnefrite est peintre et graphiste, termes qu'il réunit d'ailleurs dans l'intitulé de son projet éditorial « Graphure et Peintrisme ». Inlassable et méthodique explorateur et expérimentateur des techniques de peinture et d'imprimerie (les deux se mélangeant à l'envi), il expose ses œuvres dans des galeries et dans la rue (la frontière entre ses peintures et ses affiches étant ténue), travaille avec des architectes, pour des théâtres, crée des livres pour les enfants, et travaille avec prédilection avec d'autres artistes, qu'ils soient circassiens, comédiens, musiciens ou peintres.

Ronan Letourneur est comédien et metteur en scène. Il a une pratique artistique protéiforme. Au gré des créations, notamment avec la compagnie OpUS, il investit l'écriture, la mise en scène et la vidéo. Parallèlement au spectacle, son goût interdisciplinaire l'amène à diverses collaborations : exposition, réalisation, performance, création radiophonique.

Encore Heureux Architectes est une agence d'architecture qui explore depuis 2001 la notion d'architecture généraliste et intervient à différentes échelles sur des problématiques spatiales, sociales et urbaines en y insufflant une douce radicalité. Elle défend le réemploi de matériaux comme l'un des enjeux face à l'épuisement des ressources pour construire.



Répondre à la crise écologique passe aussi par l'imaginaire.



Écriture, performance : Nicola Delon et Benoît Bonnemaison-Fitte |
Mise en scène : Ronan Letourneur | Assistance : Adèle Bonnemaison-Fitte | Diffusion : Sophie Schneider

Spectacle co-accueilli avec les Scènes Croisées de Lozère

Production : Encore Heureux // Coproduction, Le Théâtréde la Cité - CDN Toulouse Occitanie, Malakoff scène nationale, Théâtre 71, EPCC Espace des Arts - scène nationale Chalons-sur-Saône, Derrière Le Hublot - scène conventionnée d'intérêt national - art en territoire, Scènes Croisées - scène conventionnée de Lozère, Accueil en répétitions : Compagnie III - Aurélien Bory / La nouvelle Digue - Avec le soutien du CENTQUATREPARI, L'École urbaine de Lyon et Julien Choppin

© Louise Quignon & Bonnefrite

Un récit poignant sur une réalité sociale, au cœur des enjeux de notre société de production de masse.



A la ligne (feuilletts d'usine)

Caliband Théâtre

D'après : *À la ligne - Feuilletts d'usine* de Joseph Ponthus (Éditions La Table Ronde)

Avec poésie, humour, émotion et simplicité, Mathieu Létuvé fait résonner cette ode aux soldats de la première ligne d'une chaîne industrielle qui abreuve nos réseaux de distribution.

À la ligne est l'adaptation théâtrale de l'unique roman de Joseph Ponthus, décédé à 43 ans en 2021. Le Caliband Théâtre porte à cru les mots et les maux de cet écrivain hors norme. Son récit, autobiographique, est celui d'un intérimaire des conserveries de poissons et des abattoirs bretons. À la chaîne. À la ligne. Jour après jour, il répertorie avec une infinie précision les gestes du travail, le bruit, la fatigue, les rêves confisqués dans la répétition de rituels épuisants, dans la souffrance du corps.

Accompagné par la musique live d'Olivier Antoncic, Mathieu Létuvé nous immerge avec réalisme dans le quotidien des travailleurs et travailleuses de l'usine, ces hommes et femmes « de l'ombre » que la mécanique industrielle use, fatigue, aliène, dans la plus grande indifférence.

Dans un corps à corps lumineux avec la prose de Ponthus, Caliband Théâtre dessine le ballet ubuesque et quotidien de ces travailleurs de l'absurde.

Mathieu Létuvé est auteur, metteur en scène et interprète. Titulaire d'un DEA d'Histoire contemporaine sur le cinéma, il crée, en collaboration avec son équipe, des spectacles pluridisciplinaires qui dialoguent avec le cinéma, la littérature et les arts ou les mythes populaires. Depuis 2015, il assure la responsabilité artistique de la Cie Caliband Théâtre, basée à Rouen.

La compagnie produit des spectacles tous publics axés sur une écriture très cinématographique et un croisement des disciplines (théâtre-récit, danse hip-hop, musique, images animées vidéo).

Adaptation, mise en scène et interprétation : **Mathieu Létuvé** | Collaboration artistique : **David Gauchard** | Création et musique live électro : **Olivier Antoncic** | Création lumières, régie et regard : **Eric Guilbaud** | Création régie son et musicien en alternance : **Renaud Aubin** | Construction scénographie : **CPR Louviers**

Production : Caliband Théâtre 2/3 // Coproduction : CDN Normandie-Rouen, Théâtre Juliobona de Lillebonne, l'Atmosphère - Espace culturel J. Montaru - Marcoussis // Partenaires : Curieux Printemps de Rouen, Espace Culturel François Mitterrand de Canteleu, Théâtre des Charmes d'Eu, Théâtre Montdory de Barentin, Cie Dodeka Sous les Pylônes de Coutances, Maison de l'Université de Mont-Saint-Aignan

©Arnaud Bertereau

théâtre

1h10

dès 11 ans

tarifs : cat. C

Giselle...

2b company - François Gremaud

Conférence dansée pour tout comprendre au romantisme en trois points

De la même façon que dans *Phèdre* ! où Romain Daroles raconte, seul en scène, la célèbre pièce de Racine, dans *Giselle...* Samantha van Wissen raconte le ballet éponyme, considéré comme le chef-d'œuvre du ballet romantique.

Entre grandes traversées du plateau et mouvement d'une grande tendresse, à mi-chemin entre la danse et le théâtre, elle nous livre les origines du ballet classique, le souvenir fantasmé des sorties à l'opéra au XIXe siècle et surtout l'histoire de Giselle. Héroïne façonnée par les hommes et morte pour un homme, la voici ressuscitée dans un élan plein de rêverie et de grâce.

Grâce à la performance de Samantha van Wissen, magnifique conteuse-danseuse, le ballet romantique, qui compte généralement une quarantaine de danseurs, prend vie sous nos yeux, accompagné d'un sous-texte qui éclaire l'œuvre intelligemment. Seule sur scène, en baskets, avec la complicité d'un quatuor de musiciennes, celle qui a fait ses preuves auprès de l'illustre Anne Teresa De Keersmaeker enrichit notre culture de la danse classique. Jouée en direct, la partition musicale de Luca Antignani réinstrumentalise l'œuvre originale et adosse au trio flûte, harpe et violon un

iconoclaste saxophone. Que l'on connaisse par cœur le moindre détail de ce ballet ou qu'on le découvre pour la première fois, la magie opère entre pédagogie finement dosée et juste distance par rapport au mythe, loin des cours magistraux rébarbatifs. Mêlant l'éloquence du geste et le génie du texte, la danseuse explore les points de suspension qui expriment l'ineffable des sentiments dans le chef-d'œuvre du ballet romantique. Et dans une joie sereine, elle partage l'art auquel elle a consacré toute sa vie et fait renaître une Giselle qui parle autant de danse de l'amour que d'amour de la danse. Un bijou de spectacle érudit, drôle et émouvant.

Fondée en 2005 par François Gremaud et Michaël Monney, la 2b company a constitué au fil des années un répertoire de créations originales constitué de spectacles et de petites formes, théâtrales ou autres. Certaines productions sont signées par le collectif GREMAUD/GURTNER/BOVAY, composé de François Gremaud, Michèle Gurtner et Tiphany Bovay-Klameth, d'autres par FRANÇOIS GREMAUD. L'administration et la diffusion sont assumées par Michaël Monney. Qu'il signe ses créations seul, accompagné par Pierre Mifsud, Victor Lenoble, ou encore à six mains avec le collectif GREMAUD/GURTNER/BOVAY, François Gremaud imprime sa marque de fabrique. Il se range volontiers du côté des idiots, au sens philosophique du terme : ceux qui, de leur regard amusé, révèlent nos travers. S'il manie le rire, c'est pour mieux cerner son principal sujet - l'humain - et sa prodigieuse capacité à faire, malgré le tragique de sa condition. Chez lui, la joie est plus qu'une nature. C'est sa signature, artistique et politique.

Giselle... est le deuxième volet de la trilogie que François Gremaud entend consacrer à trois grandes figures féminines tragiques des arts vivants classiques : *Phèdre!* (accueilli en 2022 à Mende), *Giselle...* et *Carmen*.



danse, théâtre

1h50

dès 14 ans

tarifs cat. C

Papilles en scène

Foyer du théâtre
Atelier cuisine / repas partagé avec la compagnie
dim 4 fév.

10h00

+ d'infos p.50

Interprétation : **Samantha van Wissen** | Concept et mise en scène : **François Gremaud** | Musique : **Luca Antignani**, d'après **Adolphe Adam** | Musiciennes interprètes (en alternance) Violon: **Léa Al-Saghir, Anastasia Lindeberg** Harpe: **Tjasha Gafner, Emma Thomazeau, Marlène Andersson** Flute: **Hélène Macherel, Sara Antikainen** Saxophone: **Sara Zazo Romero, Bera Romairone** | Texte : **François Gremaud**, d'après **Théophile Gautier** et **Jules-Henri Vernoy de Saint-Georges** | Chorégraphie : **Samantha van Wissen**, d'après **Jean Coralli** et **Jules Perrot** | Assistanat : **Wanda Bernasconi** | Création son : **Bart Aga** | Son, en tournée (en alternance): **Bart Aga, Raphaël Raccuia** | Direction technique 2b company & lumières : **Stéphane Gattoni - Zinzoline** | Photographies : **Dorothee Thébert-Filliger** | Traduction et surtitres Anglais : **Sarah Jane Moloney** | Traduction et surtitres Allemand : **Sophie Müller** | Administration, production, diffusion : **Noémie Dautreleau, Michaël Monney**

Avec le soutien de l'ONDA (office national de diffusion artistique)

Production : 2b company // Coproductions : Théâtre de Vidy-Lausanne (CH) Théâtre Saint-Gervais, Genève (CH) Bonlieu Scène Nationale Annecy (FR) Malraux Scène Nationale Chambéry Savoie (FR) dans le cadre du projet PEPS - Plateforme Européenne de Production Scénique Théâtre de la Ville - Paris / Festival d'Automne à Paris // Soutiens : Soutenu par le programme PEPS de coopération territoriale européenne INTERREG V. La 2b company est au bénéfice d'un Contrat de Confiance de la Ville de Lausanne et d'une Convention de Subvention du Canton de Vaud. Loterie Romande, Pro Helvetia, Fondation suisse pour la culture, Ernst Göhner Stiftung, Fondation Leenaards, Pour-cent culturel Migros Vaud, Fondation Suisse des Artistes Interprètes.

© Dorothee Thébert Filliger

Le C.R.I

Collectif Roulant
Interartistique

C'est un cri de peur, un cri d'alarme, un cri de joie, un cri de colère face à la situation actuelle, nous voulons ouvrir des espaces de rencontres, de discussions, de créations, de réflexions pour réfléchir et expérimenter ensemble !

Le CRI

Le CRI est un collectif d'artistes qui sillonne la France à vélo pour présenter spectacles et diverses formes artistiques qui mettent en scène les enjeux écologiques, sociétaux et culturels de notre époque. Chaque étape de leur tournée est l'occasion de présenter au public trois formes : Manifestoyons / Collectif Lar, T'as perdu ta langue ? / Cie Piota, et Coup de vent / Cie Haut Hasard.

Le Théâtre de Mende accompagne ce tout jeune et pétillant collectif et l'accueille en résidence à l'Espace des Anges. Ce sera l'occasion pour ces quinze joyeux drilles de peaufiner leur quatrième création collective mêlant cirque, théâtre, danse et musique. La présentation de leur travail sera l'occasion d'échanger avec le public avant de repartir sur les routes lozériennes au mois de Mars.

Nous sommes un collectif de jeunes artistes entre 18 et 25 ans. Des personnes de toute la France réunies pour un projet commun. Animés par le spectacle vivant et l'envie de parler, de partager, de crier nos interrogations, réflexions, mais aussi crier nos peurs, nos envies, nos rêves ! Nous voulons ouvrir des espaces de rencontres, de création, et d'expression en incarnant de nouveaux imaginaires et de nouvelles manières d'être au monde !



cirque

Résidence du 9 au 16 février 2024

Sortie de résidence
le 15 février 2024 - 18h30

Espace des Anges

entrée libre

Atelier d'initiation aux arts du cirque

MARDI 13 FÉVRIER

Au programme : jonglage,
portés et mouvement
acrobatique.

7-17 ans - gratuit - de 15h à 17h
renseignements et inscription :
billetterie@theatredemende.fr
04 66 49 85 88



Ulvoa

AnA Compagnie

« La petite fille sourit, puis, battant des paupières, de son pantalon, sortit un revolver. »
Roald Dahl

L'AnA Compagnie sera en résidence à l'Antirouille du 25 au 29 mars, pour sa dernière création *Ulvoa*.

Ulvoa : mot finnois signifiant hurlement (hurler comme un coyote : ulvoa kuin kojoot).

Trois corps de femmes sur scène : deux corps musicaux et un corps dansé. TROIS PERFORMEUSES. Les gestes visibles, chorégraphiés ou musicaux, ainsi que l'invisible composition sonore dialoguent, se superposent ou se percutent, revisitant *Le Petit Chaperon Rouge*. En filigrane, le conte soutient la danse et la musique. Librement inspirée du *Petit Chaperon Rouge*, cette proposition raconte sans conter une lutte émancipatrice via les corps et les sons mis en espace. Pour ce conte musical

électrique, le duo musical Tanzania Wolves s'associe à la chorégraphe et danseuse Azusa Takeuchi.

Tanzania Wolves est un ensemble constitué de deux instrumentistes et d'un ingénieur du son. Onde Martenot, piano préparé, synthétiseurs et multidiffusion constituent le dispositif musical du trio. L'ensemble construit toujours son approche musicale en pensant sa mise en espace, l'une et l'autre étant intimement liées. Tanzania Wolves est une aventure de liberté qui rend hommage aux pionnières de la musique électronique comme aventure émancipatrice pour les femmes : se prendre en main en créant ses instruments au travers des synthés, de l'utilisation de la lutherie électronique, construire son instrument à deux, au travers des instruments, composer ses textures, leur donner une architecture et les interpréter - tout en étant indépendantes des ressources de production extérieures pour composer.

Piano préparé, minolog, live : **Cécile Thévenot** | Onde, live : **Nadia Ratsimandresy** | Chorégraphie, danse (en alternance) : **Azusa Takeuchi** et **Yumi Osanai** | Spatialisation : **Baptiste Chatel** | Conception lumière : **Rima Ben Brahim** | Collaboration artistique : **Annabelle Playe**

Production : AnA Compagnie // Co-production : Césaré, CNCM, Reims / Why Note, Centre de création musicale, Dijon / La Muse en Circuit, CNCM, Alfortville / Les Scènes Croisées de Lozère, scène conventionnée d'intérêt national - Lozère art et territoire / Le Théâtre de Mende // Commandes musicales : Césaré, CNCM, Reims / Why Note, Centre de création musicale, Dijon

©Jacopo Baboni Schilingi

conte musical
électrique

Depuis 2010, AnA Compagnie trace une lumineuse sillée dans l'hybridation et la transdisciplinarité, engagée dans une parole d'artistes aux univers singuliers. La compagnie évolue aujourd'hui vers la célébration des créatrices dont le rôle dans les musiques électroniques est saillant et singulier. En 2021, Nadia Ratsimandresy, ondiste et compositrice, rejoint l'aventure AnA, auprès d'Annabelle Playe. La complicité artistique de ces deux artistes se soude autour de leurs convictions politiques pour une création engagée à travers l'expérimentation comme geste créateur et dans la défense du développement de formes musicales innovantes.

Pierre, le Loup et moi...

Compagnie Faux Mouvement

création chorégraphique

45 min

à partir de 5 ans

tarifs cat. D

spectacle proposé en séances scolaires



La Cie Faux Mouvement s'empare du célèbre conte musical *Pierre et le loup*, ou plutôt, des souvenirs que convoque Séverine Parouty aujourd'hui : la chorégraphe se remémore les images, les personnages, les émotions traversées. Elle nous livre en mouvements la joyeuse transgression de Pierre, la drôlerie du canard, la tristesse du loup en cage... et s'amuse à jouer et déjouer les codes du conte et le rapport à la narration pour danser ses souvenirs. Inspiré librement de l'œuvre originale de Sergueï Prokofiev, chaque personnage possède sa matière gestuelle et sonore propre.

Le travail vidéo (paysages vidéo, présence simultanée des personnages sur scène et à l'écran) répond à la chorégraphie, permettant des interactions entre les personnages, passant du réel à l'image, dialoguant dans un même espace-temps, emmêlant joyeusement fiction et présent. Au travers d'ingénieux dispositifs scéniques et d'une création sonore originale composée par le musicien Marc Siffert, *Pierre, le loup et moi...* s'attelle à questionner le réel, et nous invite à interroger le monde qui nous entoure.

La Cie Faux Mouvement, basée en Lozère, est créée en 1998 par Séverine Parouty, danseuse contemporaine et chorégraphe, très vite rejointe par ses complices Hervé Chapelon, créateur lumière et régisseur, et Marc Siffert, musicien. Sa démarche est d'aller à la rencontre de tous les publics pour faire découvrir son travail, et à travers lui, la danse contemporaine.

Elle s'attache à provoquer des rencontres avec d'autres disciplines artistiques comme les arts plastiques, le théâtre, le cirque ou encore le chant lyrique, en s'entourant de différentes collaborations à chaque nouvelle création, pour enrichir la palette des esthétiques traversées. Ses créations se nourrissent ainsi de nouvelles matières chorégraphiques en poursuivant son travail autour de l'objet.



Chorégraphie et interprétation : **Séverine Parouty** | Création musicale : **Marc Siffert** | Régie technique : **Hervé Chapelon** | Construction décors : **Alexandre Wil** | Costume : **Josiane Dulac** | Vidéo : **Joseph Courant**

Spectacle co-produit par le Théâtre de Mende et co-accueilli avec la Ligue de l'Enseignement Lozère

©Cie Faux Mouvement



Ensemble, iront-elles jusqu'à en découdre ?

Les petits bonnets

Cirque du Docteur Paradi

D'après *Les Petits Bonnets* de Pascaline Herveet (éditions Presse Universitaire du Midi)

Fiction circassienne élaborée à partir de faits réels sur les conditions de travail des femmes, Les petits bonnets est un appel poétique et burlesque à l'émancipation.

pièce de cirque

1h20

dès 12 ans

tarifs cat. B

L'heure de la révolte a sonné à Mother City !

Dans cette usine de lingerie, des voix d'ouvrières s'élèvent pour protester contre une vague de licenciements. En occupant les lieux, la Joconde, Bouche cousue et l'Amazone se réapproprient le temps et l'espace. Elles parlent du corps, du travail, de l'amour, de la solitude, de rapports de domination. Elles s'interrogent sur le sens de leurs vies, rêvent d'émancipation...

Inspirée de faits réels, cette fiction circassienne, où se mêlent corde aérienne, flamenco, acrobaties, fouet..., est mise en musique par le groupe Les Elles. Chants, orgue liturgique, violoncelle et machines à coudre s'accordent et forment un véritable opéra Usine.

Avec ce spectacle sous chapiteau, le Cirque du Docteur Paradi propose une transposition poétique de l'histoire populaire et contemporaine de la lutte ouvrière féminine.

Écriture : **Pascaline Herveet** | Musique : **Les Elles** | Mise en piste : **Pascaline Herveet assistée de Marion Guyez** | Avec : **Bouche Cousue**, Danse flamenco : **Karine Gonzalez** | L'Amazone, Hula hoop, Corde aérienne : **Pauline Dau**, en alternance avec, en Acrobatie et Corde aérienne : **Karita Tikka** | La Joconde, fil de fer : **Louisa Wruck** | Madame Loyale, Chant, Narration : **Pascaline Herveet** | Musiciennes, Orgue liturgique : **les Elles, Sophie Henry** | Violoncelle : **Elodie Fourré** | La Pointeuse, Régie plateau, Fouets, Rollers danse : **Arnaud Landoïn** | Création lumière : **Flore Marvaud** | Création son : **Laurent Beaujour** | Chorégraphie : **Marie Letellier** | Construction : **Cédric Avrand** | Lumière et régie générale : **Claire Chautemps** | Son : **Clément Legendre** | Administration : **Marie-Anne Momo Kenfack** | Production : **Sandra Guerber** | Diffusion : **L'Avant Courrier / Nolwenn Manac'h** | Photos : **Gilles Dantzer** | Graphisme : **Mika Pusse**

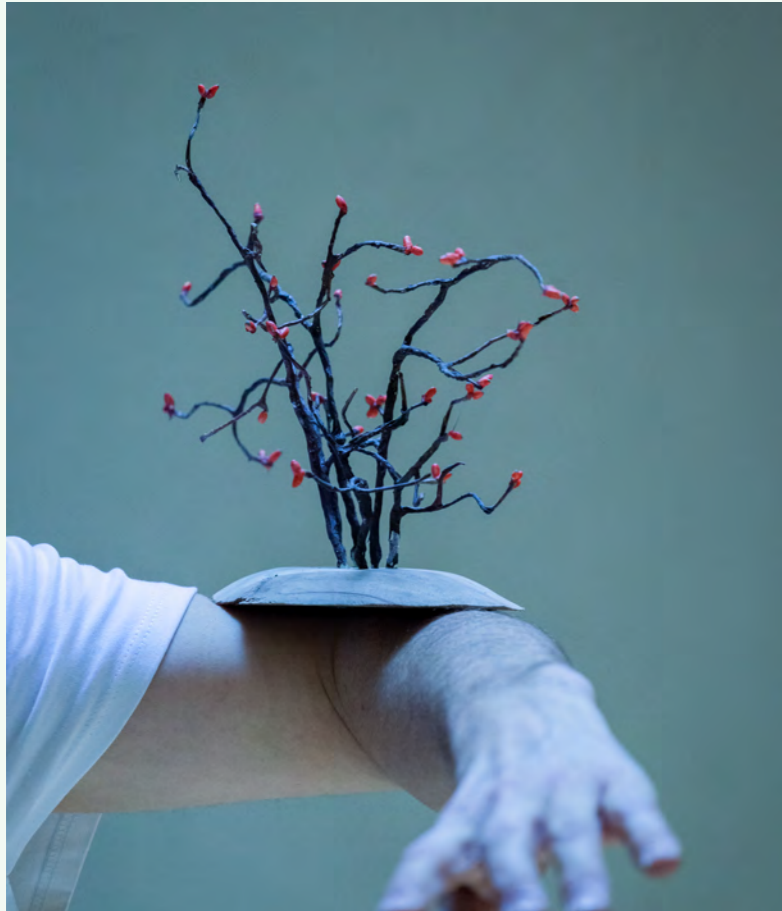
Le Cirque du Docteur Paradi fait partie des premières compagnies qui ont porté un regard nouveau sur les arts du cirque. En 2013, Pascaline Herveet reprend le flambeau de la compagnie. En intégrant le groupe Les Elles aux projets, la compagnie continue à décloisonner les arts et les réseaux du spectacle vivant, et revendique la création sous chapiteau comme outil de résistance.

Pascaline Herveet est dramaturge, mais également actrice et chanteuse, metteuse en scène, femme de cirque, musicienne... Après une formation pluridisciplinaire (chant/danse classique/cirque/musique/théâtre), elle commence sa carrière de chanteuse dans la rue et dans les cabarets. En 1993, elle fonde le groupe Les Elles, groupe de chanson atypique dont les créations originales lui valurent la reconnaissance d'un public de passionnés en France comme à l'étranger.

Spectacle co-accueilli avec les Scènes Croisées de Lozère. Avec le soutien de l'ONDA (office national de diffusion artistique)

Soutiens et Coproductions : Le Plongeur - Cité du Cirque, Pôle Cirque Le Mans (72); Superforma et le Silo, Le Mans (72); Théâtre de l'Éphémère, Le Mans (72); Le Jardin de Verre, Cholet (49); La Grainerie, Toulouse (31); Latitude 50, Marchin, (Belgique); Pôle National des Arts du Cirque Archaos, Marseille (13); Espace Senghor, Le May sur Evre (49); Le 37ème parallèle, Tours (37); Quai des Chaps, Nantes (44); Bibliothèque Armand Gatti, la Seyne sur Mer (83); Spedidam; Région Pays de la Loire; DRAC Pays de la Loire La compagnie est conventionnée par l'État - Direction Régionale des Affaires Culturelles (DRAC) des Pays de la Loire et soutenue par la Région Pays de la Loire, le Département du Maine-et-Loire et la Ville de Cholet.

©Gilles Dantzer



Dialogue des plantes Récolte des villes

Cie L'Hiver Nu

Dans le cadre de sa recherche artistique, la Compagnie l'Hiver Nu souhaite interroger et rencontrer les herbes citadines et leur compagnon-ne-s (jardinier-e-s, planteur-ses d'arbres, responsables des espaces verts, habitant-e-s aimant les plantes, naturalistes). Au milieu d'un rond-point, d'une jardinière, en bordure d'une rue ou d'une rivière, dans une friche ou à la limite des villes en permanente expansion, les plantes herbacées sont présentes. Elles font l'objet de choix politiques ou sont parfois oubliées, délaissées, ignorées. Ces êtres vivants touchent pourtant tous nos sens. De la vue au goût en passant par le son et l'odorat, nous sommes habités par les plantes, où que nous soyons.

Avec : Baptiste Etard, Claire Perraudau, Sophie Tiers, (distribution en cours)

Coproductions : Théâtre Jean Vilar, Montpellier (34), Théâtre Le Périscope (avec le soutien du CD 30 et de la DRAC Occitanie dans le cadre de la résidence de territoire dans le domaine des écritures scéniques contemporaines), Scènes Croisées de Lozère // Coproduction et accueil en résidence : Maison des Chœurs par la Ville de Montpellier, Théâtre de Mende // Soutiens : Ville de Montpellier Accueil en résidence La Baignoire, Montpellier (34), La Cave Poésie - Toulouse (31)

© L.Cadeac

La Cie L'hiver nu, créée en mars 2007 à Pantin (93), est installée depuis 2009 à Lanuéjols. Claire Perraudau et Baptiste Etard voyagent dans des formes théâtrales variées. Ils affirment aujourd'hui l'identité singulière de leur compagnie riche de l'ensemble des rencontres faites en théâtre de texte avec Philippe Malone et Sylvain Levey, en théâtre gestuel avec Catherine Dubois (proche du Théâtre du Mouvement), en théâtre visuel avec Serge Noyelle et en théâtre de marionnettes avec Jean-Louis Heckel (La NEF).

Ils collaborent depuis la création de la compagnie avec Jean-Luc Vincent (comédien et dramaturge des Chiens de Navarre) et ont expérimenté l'improvisation et l'écriture au plateau durant plus d'un an de recherche avec Sylvain Creuzevault. Depuis deux ans, ils entretiennent des liens étroits avec la Cie // Interstice, dans la réflexion et l'expérimentation.

Leur recherche artistique se déploie aussi bien au sein des créations, que dans l'invention de nouveaux rapports au public et dans la mise en place d'un lieu de compagnie dédié à la création théâtrale contemporaine.

Supersoliste en lumière

Orchestre National Montpellier Occitanie

Reconnu comme l'une des formations majeures du paysage musical français, l'Orchestre national de Montpellier revient à Mende pour un programme haut en couleurs, sous la direction de Ka Hou Fan.

Programme :

Edvard Grieg (1797-1828)
Suite Holberg opus 40
«Du Temps de Holberg»

Wolfgang Amadeus Mozart
(1756-1791)
Concerto pour violon n°4 en ré majeur
KV. 218

Maurice Ravel (1875-1937)
Le Tombeau de Couperin

Chef assistant à l'Opéra Orchestre national Montpellier Occitanie, Ka Hou Fan est né et a grandi à Macao, et est actuellement basé à Vienne (Autriche) et Montpellier. Dans ce beau programme, il aura à cheminer main dans la main avec la violoniste Dorota Anderszewska dans le Concerto n°4 KV 218 de Mozart, tour à tour insouciant, tendre et vocal. D'autres épisodes malicieux et solaires enflammeront l'orchestre dans la Suite Holberg de Grieg, avant de laisser faire le charme du magicien Ravel dont la science du timbre réussit à transformer un modeste recueil de pièces pour piano en un éblouissant kaléidoscope : un vibrant hommage à la musique française du XVIII^e siècle qui se conclut par un rigaudon des plus allants !

« Son violon sait tout dire : la prière, la plainte, la douleur viscérale mais aussi la gaieté, la désinvolture joyeuse, tout ce qui dit la légèreté de l'être et le changement de climat sentimental ; le rire et les larmes... » Midi Libre

L'Orchestre national Montpellier Occitanie est un orchestre symphonique composé de 94 musiciens. Cet effectif lui permet d'aborder à peu près tout le répertoire pour grand orchestre des XIX^e et du XX^e siècle sans oublier la musique contemporaine et la musique baroque.

Direction : Ka Hou Fan

Soliste violon : Dorota Anderszewska

© Luc Jennepin

concert classique

1h10

tout public

tarifs cat. C





Tourette

Compagnie Joli Mai - Félicie Artaud

Le portrait plein d'humour d'une jeune fille qui aspire à réaliser ses rêves

« J'aimerais bien flipper parce que j'ai un devoir de maths le lendemain.

J'aimerais bien que le téléphone sonne « Harmonie tu viens on va au cinéma »

J'aimerais bien pouvoir lire un livre sans déchirer les pages.

J'aimerais bien que ma sœur n'ait pas honte de moi. »

Tourette est le portrait d'Harmonie, atteinte du syndrome de Gilles de la Tourette. C'est aussi le cri de plein de révolte et de vitalité d'une jeune fille qui aspire à trouver sa place.

« Associant base documentaire et improvisations de Mathilde Lefèvre, magnifique interprète, le récit se construit peu à peu en une série de flash-back où l'héroïne décrit la maladie sans concession. (...) Impossible de ne pas être troublé par cette « expérience » théâtrale voulue par la metteuse en scène, où le public est confronté aux sentiments contrastés qu'il peut ressentir devant une personne porteuse de handicap : peur, malaise, incompréhension, rire. » TTT Télérama Sortir Françoise Sabatier-Morel

Texte : **Félicie Artaud** (à partir des improvisations de **Mathilde Lefèvre**) |
Interprétation: **Mathilde Lefèvre** | Mise en scène : **Félicie Artaud** | Costumes
et accessoires : **Catherine Sardi** | Création sonore et régie générale : **Antoine
Blanquart** | Lumières : **Claire Eloy** | Administration : **Sophie Lafont** | Chargée de
diffusion : **Alain Baczyński**

Création à Montpellier dans le Cadre du Festival Saperlipopette // Coproductions : Domaine d'O - Montpellier
Montpellier Méditerranée Métropole - Ville de Montpellier - Théâtre La Vista - La Chapelle - Cie Agnello //
Remerciements : Martine Combréas, Lydie Riv, Robin et Agnès Romarin,
l'Association Française du Syndrome Gilles de la Tourette

Spectacle co-accueilli avec la Ligue de l'Enseignement

©Claire Eloy

Félicie Artaud est metteuse en scène, dramaturge, comédienne. Après une formation à l'INSAS (Bruxelles) et un parcours professionnel en Belgique, elle codirige la compagnie Les Nuits Claires jusqu'en 2018, puis fonde la compagnie Joli Mai en 2019. Inspiré du film de Chris Marker auquel il rend hommage, le nom de la compagnie est une ode au printemps, au renouveau, à l'utopie.

théâtre

35 min

dès 10 ans

tarifs cat. D

échanges avec les artistes
à l'issue de la représentation

spectacle proposé en séances scolaires

Illusions perdues

Théâtre Public Montreuil - Pauline Bayle

D'après le roman d'Honoré de Balzac

Papillon lancé à la conquête du monde, Lucien Chardon, poète journaliste dans le Paris des années 1820, est prêt à tout. *Illusions perdues* est à la fois le récit de son apprentissage et de son désenchantement. Fils d'une mère noble et d'un père roturier, il quitte Angoulême pour rejoindre Paris avec l'ambition d'y obtenir la gloire, l'amour et l'argent. Introduit dans les cercles littéraires et artistiques de la capitale, il réussit en tant que journaliste et s'éprend de la jeune Coralie. Mais les jeux de pouvoir et les compromissions qui lui ont valu son ascension rapide vont, dans le même mouvement, provoquer sa chute.

Récit initiatique résolument ancré dans le réel et le présent, *Illusions perdues* met en prise des individus face à leurs désirs les plus profonds dans la jungle d'un Paris très proche du nôtre, un territoire où les chimères enivrent les êtres sans pour autant les consoler de leur solitude. Les intérêts personnels déterminent les rapports humains : la grandeur d'âme ou la profondeur des sentiments ont capitulé face à la nécessité de parvenir.

Pauline Bayle s'attèle à l'œuvre capitale de Balzac. Elle condense savamment ces sept cents pages extraites de

théâtre

2h30

dès 15 ans

tarifs cat. C

La Comédie humaine pour les déployer dans une mise en scène épurée, d'une précision formelle redoutable, laissant toute la place aux interprètes. Le temps d'enfiler une veste ou de nouer un foulard, les cinq comédiens et comédiennes passent d'un rôle à l'autre avec jubilation, incarnant une vingtaine de personnages, sans se préoccuper des genres. Les dialogues claquent, l'action s'emballe, toujours fluide. Comme sur un ring, ils empoignent cette œuvre avec ferveur et en font résonner les thèmes toujours actuels : l'esprit de conquête, la mécanique du pouvoir et la perte des illusions... qui peut parfois être fatale. Le public est emporté dans un tourbillon finement orchestré, saisi par cette épopée moderne et visionnaire du héros balzacien qui résonne avec force encore aujourd'hui. Pauline Bayle nous montre comment la soif de réussite peut nous asservir et finir par nous priver de notre liberté. Une exploration théâtrale éblouissante.

Pauline Bayle adapte Balzac dans une mise en scène aussi exaltante qu'ingénieuse.

« Pauline Bayle réussit un spectacle d'une force, d'une beauté, d'une tenue et d'une qualité dramaturgique exceptionnelles. Voilà une pièce qui mériterait des spectateurs très nombreux tant elle réussit à lier une insolente audace artistique à une accessibilité totale. »
La Terrasse



Chaque génération
a ses Illusions perdues.

Apéro causerie

Librairie les P'tits
papiers

En présence
d'Anissa Daaou,
l'interprète du
personnage
masculin
de Lucien
Chardon.

mer. 24 avr.

18h30

Papilles en scène

Foyer
du théâtre

Atelier
cuisine / repas
partagé avec
la compagnie
jeu. 25 avr.

10h00

+ d'infos p.50

Formée au Conservatoire National Supérieur d'Art Dramatique (CNSAD), Pauline Bayle est comédienne, autrice et metteuse en scène. Après avoir fondé sa compagnie, A Tire-d'Aile, en 2011, elle s'empare d'œuvres littéraires et adapte *l'Illiade* et *l'Odyssee* d'Homère, *Illusions perdues* d'Honoré de Balzac ou encore *Chanson douce* de Leïla Slimani à la Comédie-Française en 2019. Elle a également travaillé pour l'opéra (*L'Orfeo* de Monteverdi, à l'Opéra-Comique en 2021). Depuis janvier 2022, elle est directrice du Théâtre Public de Montreuil, Centre dramatique national.

Avec : Manon Chircen, Anissa Daaou, Zoé Fauconnet, Frédéric Lapinsonnière, Adrien Rouyard et la participation de Najda Bourgeois en alternance avec Viktoria Kozlova | Adaptation : Pauline Bayle, d'après Balzac | Mise en scène : Pauline Bayle | Assistanat à la mise en scène : Isabelle Antoine | Scénographie : Pauline Bayle, Fanny Laplane | Lumières : Pascal Noël | Costumes : Pétronille Salomé | Musique : Julien Lemonnier | Régie générale / lumière : Jérôme Delporte, David Olszewski | Régie plateau : Ingrid Chevalier, Lucas Frankias, Juergen Hirsch | Assistante à la mise en scène : Audrey Gendre

Spectacle co-accueilli avec les Scènes Croisées de Lozère

Production : Compagnie À Tire-d'Aile // Production déléguée en tournée : Théâtre Public de Montreuil - CDN // Coproduction : Scène nationale d'Albi, TANDEM Scène nationale, Espace 1789, scène conventionnée Saint-Ouen, MC2 : Grenoble, Théâtre de la Bastille, La Course Scène Nationale La Rochelle, Théâtre La passerelle - Scène Nationale de Gap et des Alpes du Sud, Châteaueuillon scène nationale, Théâtre de Chartres // Soutiens : Ministère de la Culture - DRAC Île-de-France, de la Région Île-de-France, du Département de la Seine-Saint-Denis, de l'ADAMI et du CENTQUATRE-PARIS // Aide à la reprise : Théâtre le Rayon Vert, Scène conventionnée d'intérêt national Art et Territoire // Remerciements : Clément Camar-Mercier, Géraldine Chaillou, Viktoria Kozlova, Loïc Renard, Victor Rodenbach, Victor Roussel, Julius Tessarech

©Simon Gossefin

Il n'y a pas d'avenir sans mémoire.



Mise En Scène, Espace Sonore, Scénographie : **François Rascalou** | Interprètes : **Lorenzo Dallai, Brigitte Négro, Antonio Rodriguez Yuste, Yann Cardin et François Rascalou** | Textes: **François Rascalou** | Création poétique : **Antonio Rodriguez Yuste** | Musique : **Manuel de Falla - El amor brujo** | Sons : **Extraits radiophoniques et fictions sonores sur le lieu de mémoire de Rieucros en Lozère** | Regards complices : **Benjamin Trichat - Karina Pantaléo - Fatma Nakib - Yann Cardin**

Spectacle co-accueilli avec l'Association pour le souvenir du camp de Rieucros et les Scènes Croisées de Lozère.

Extraits littéraires : Les grands cimetières sous la lune / Georges Bernanos. - Seuil, 1995. Maquis / Alfons Cervera - La fosse aux Ours, 2010. La guerre d'Espagne et ses lendemains / Bartolomé Bennassar - Perrin, 2006. Février 1939, la Retirada dans l'objectif de Manuel Moros / Gregory Tuban - Mare Nostrum, 2009. Pas pleurer / Lydie Salvayre - Points, 2014. Les républicains espagnols / José Cubero-Caim, 2013. Les soldats de Salamine / Javier Cercas Babel, 2001. La mémoire Saturée / Régine Robin - Stock, 2001. Les camps du mépris / René Grando-Jacques Queralt-Xavier Febrés - Trabucaire, 1991. Mensonge et songe de Franco / Eduardo Arroyo-Bartolomé Bennassar-Antonio Saura - Georg, 2017. Revue Quasimodo N°9 Corps en guerre 2005. // Textes additionnels: François Rascalou // Soutiens : La Région Occitanie Pyrénées Méditerranée, Université de Montpellier, IUT Béziers, Maison Pour Tous Georges Sand, Département de l'Hérault Ville de Montpellier

Nous aurons la liberté

Compagnie Action d'Espace

Dans le spectacle Nous aurons la liberté, trois danseurs comédiens et un peintre poète dansent, passionnément avec douceur et rage, lisent et donnent à entendre les exils, les luttes.

À partir de 1936, dans des conditions terribles, plus de 500 000 personnes fuient l'Espagne fasciste. C'est la Retirada. La fuite des Républicains espagnols vers la France ouvre le sujet de l'exode de populations en lutte. Action d'Espace vous invite à découvrir un chantier dans lequel la danse se mêle au documentaire et où la poésie questionne les archives d'une histoire oubliée ou presque.

Les couvertures sont omniprésentes dans les images de la Retirada, durant les marches, puis dans les camps. Objets dérisoires et nécessaires à la survie, elles enrobent, se portent, s'étalent. On les retrouve ici comme point de départ du spectacle, constamment modelées et manipulées.

Quatre personnages (exilé, migrant, universitaire, personnage historique) croisent les confidences des vivants et la neutralité froide de l'histoire. On y parle de justice, d'idéaux, de résistance.

Un spectacle qui fait référence de façon universelle à l'exil, à l'exode, en prise réflexive avec notre actualité.

L'histoire de la Retirada résonne fortement avec celle du camp mendois de Rieucros, où l'État a installé

pendant la Seconde Guerre mondiale l'un des deux cents camps français qui couvraient le territoire national. Ce fut l'unique camp de femmes. Un millier d'étrangères (Allemandes antinazies, Italiennes antifascistes ou Juives) et de Françaises « indésirables » pour raisons politiques ou pour « mœurs douteuses » y séjournèrent, parfois enfermées avec leurs enfants. On sait que pour au moins 33 d'entre elles, l'enfermement a commencé à Rieucros et l'histoire a pris fin à Auschwitz.

Avec *Nous aurons la liberté*, nous croiserons ces histoires pour les faire résonner aujourd'hui.

danse, théâtre, peinture, poésie, objet

1h08

dès 11 ans

tarifs cat. D

La compagnie Action d'espace est née en 2007, de la volonté du chorégraphe François Rascalou d'inscrire ses créations dans une démarche cohérente, où l'écriture conduit les interprètes à agir autant qu'à danser et dire. Cette danse-action est une constante de la compagnie, la recherche d'une continuité dans l'état de corps du danseur-acteur. Elle va contribuer à éloigner les créations de la recherche du formel, et parallèlement, à les inscrire dans un espace de plus en plus ouvert, une relation au public assumée, une danse qui ouvre l'espace. En 2012, l'espace public, la rue, devient le terrain de jeu privilégié de la compagnie, son laboratoire d'écriture. C'est par l'insertion dans cette réalité que la compagnie trouve aujourd'hui l'inspiration pour concevoir des œuvres qui l'ancrent dans cette « action d'espace », et qui s'attachent à développer la possibilité, pour chacun, d'une intimité avec l'art.

L'Association « Pour le Souvenir du Camp de Rieucros » veut perpétuer le souvenir des souffrances des interné-e-s mais aussi étudier les causes qui ont mis en place un tel camp dans un passé si proche.



!MANIFESTE !

Projet de manifestation théâtrale, documentaire et sonore

Primesautier Théâtre

À certains moments de l'histoire, un grand souffle passe sur les masses ; leurs respirations, leurs paroles, leurs mouvements se confondent. Alors rien ne leur résiste. Les puissants connaissent à leur tour, enfin, ce que c'est que de se sentir seul et désarmé ; et ils tremblent.

Simone Weil

manifestation théâtrale,
documentaire et sonore

Résidence du 22 au 31 mai

Espace des Anges

Par le biais d'enregistrements sonores restitués au moyen de casques dont sont équipés les comédiennes et comédiens, le projet *!MANIFESTE !*, construit en partenariat avec RADIO GI-NE et le sociologue Jean Constance, propose de faire entendre les témoignages de protagonistes en action dans différentes manifestations (black-blocks, CRS, street-medics, policiers, avocats, manifestants...). Il laisse également apercevoir, en filigrane, le travail journalistique des personnes engagées dans cette web-radio.

Il ne s'agit pas ici d'interroger les revendications liées à tel ou tel mouvement mais plutôt de comprendre ce qui pousse et/ou motive un citoyen, une citoyenne, à descendre dans la rue, à devenir militant ou militante. C'est chercher à appréhender ce qui se passe dans

la tête des forces individuelles en présence lors de manifestations.

!MANIFESTE ! se veut un hommage à ces anonymes qui prennent sur leur travail, sur leur vie, pour dire quelque chose au monde, pour exister aux yeux de tous et toutes, pour retrouver de la dignité, pour tenter de peser dans le poids des décisions. Faire entendre la parole de celles et ceux qui sont bien souvent résumés à des images de violences ou des êtres sans pensée. *!MANIFESTE !* s'intéresse aux personnes, aux témoignages, aux corps, aux images, aux modalités d'actions, aux slogans, aux chansons, à l'énergie de l'individu au cœur de ces luttes, mettant en lumière les contradictions et paradoxes intrinsèques à ces manifestations.

Implanté à Montpellier et développé par les artistes associés Antoine Wellens (auteur-metteur en scène) et Virgile Simon (acteur-metteur en scène), le Primesautier Théâtre s'est constitué au département Arts du Spectacle de l'Université de Montpellier III en 2003. Ses pièces proposent une approche réflexive, expérimentale et souvent documentaire de la création où se partagent tout autant la fabrication à vue de la fiction théâtrale que l'explication littérale des problématiques abordées.

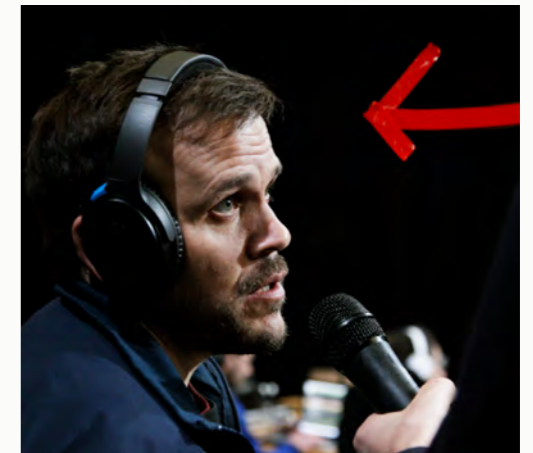
Le Primesautier Théâtre déploie sur le plateau un théâtre qui repose sur la construction d'une pensée collective, mise en jeu par la spontanéité des acteurs à l'œuvre dans le processus de représentation. Il crée ainsi une « esthétique de l'existence » favorable à une observation de nos manières d'appréhender le monde et d'exister en son sein. Plus qu'une représentation fidèle du réel, le plateau devient un lieu utopique où l'acte de penser agit sur le monde théâtral qui l'entoure, le façonne et le construit dans l'instant de la représentation.

RADIO GI-NE est née à Montpellier en février 2019, en plein mouvement des Gilets jaunes. Elle est le témoin d'une population en lutte pour ses droits, pour la protection de l'environnement, pour les libertés publiques, pour une société ouverte, tolérante, égalitaire et juste.

Conception et mise en scène : Virgile Simon & Antoine Wellens | Jeu : Fabienne Augié, Amarine Brunet, Stefan Delon, Virgile Simon | Univers sonore et musical : Tristan Castella & Martin Marquès Dos Santos | Prise de son et réalisation des entretiens : Jean Constance & Lorrie Le Gac | Production : Radio Gi-ne | Sociologie Ethnographie : Jean Constance | Photographe : Fabienne Augié | Plasticien : Martin Marquès Dos Santos | Chargée de production : Émilie Barthés

Coproductions : Théâtre Jean Vilar, Montpellier (34), Théâtre de Mende, Théâtre Le Périscope (avec le soutien du CD 30 et de la DRAC Occitanie dans le cadre de la résidence de territoire dans le domaine des écritures scéniques contemporaines) / Coproduction et accueil en résidence : Maison des Chœurs par la Ville de Montpellier / Soutiens : Ville de Montpellier Accueil en résidence La Baignoire, Montpellier (34), La Cave Poésie - Toulouse (31)

© Fabienne Augié



J'vais pas vous mentir ! Portrait manifeste

Dans le cadre de la création de *!MANIFESTE !*, qui retracera et fera dialoguer des parcours de manifestant.e.s interviewé.e.s par radio GI-NE, le Primesautier Théâtre a mis en scène quatre *PORTRAITS MANIFESTES*, petites formes intimistes adaptées aux lieux dédiés et non-dédiés au spectacle. Ces portraits sont des duos pour un interprète et un musicien. Ils s'intéressent à un seul témoignage, une seule figure, un seul parcours contrairement à la pièce qui les fera s'entrecroiser et dialoguer de manière collective.

Dans le cadre de sa résidence de création à l'Espace des Anges, Primesautier Théâtre vous invite à découvrir *J'vais pas vous mentir !*

B., jeune manifestant des quartiers nous raconte comment, parce qu'un jour il a vu une mamie se faire taper, il a décidé de devenir street-médecin. Pourquoi, bien que lui-même violent, il veut aider les autres ? Il nous explique aussi pourquoi la violence il la ressent et l'observe depuis bien longtemps. C'est un regard cru, dur, parfois drôlement contradictoire mais défendant cependant des valeurs.

Jeu : Virgile Simon | Univers sonore et musical : Tristan Castella | Réalisation des entretiens : Jean Constance et Lorrie Le Gac / Radio GI-NE | Conception et mise en scène : Virgile Simon & Antoine Wellens

ven. 31 mai - 18h30

Espace des Anges

dès 14 ans - entrée libre

Retrouvez la compagnie à l'issue de la représentation pour un temps d'échange autour d'un bord plateau



Forts du succès de Meute, accueilli en 2022, Va comme j'te pousse ! et le Théâtre de Mende s'associent à nouveau pour une soirée concerts exceptionnelle, qui transformera la place du Foirail en immense dancefloor à ciel ouvert. Du bon son, du rythme, une ambiance survoltée comme on les aime, l'esplanade du Théâtre va de nouveau s'enflammer pour une grande fête épilogue !

Il est encore trop tôt pour vous dévoiler le programme, mais autant vous le dire de suite, ce sera du lourd !

Rendez-vous le 22 juin pour finir la saison ensemble, et en beauté !

soirée concerts

tout public

gratuit

Repli au Théâtre de Mende en cas d'intempéries :
réservations conseillées !
Bar et restauration sur place.

Soirée co-organisée avec l'association Va comme j'te pousse !

La Vie parisienne

Jacques Offenbach

Le chef-d'œuvre d'Offenbach dans la toute première mise en scène du grand couturier Christian Lacroix. Aussi pétillant que le champagne des fêtes parisiennes du XIX^e siècle, il réjouira petits et grands !

Opéra bouffe en cinq actes, sur un livret de Henri Meilhac et Ludovic Halévy, créé au théâtre du Palais-Royal de Paris le 31 octobre 1866. Version originelle intégrale de 1866.

Offenbach est au sommet de sa gloire lorsqu'il écrit ce succulent et divertissant miroir de la bonne société parisienne. Sur un livret étourdissant du duo Meilhac et Halévy, il compose une réjouissante ode aux plaisirs de la fête de son temps. Cette version inédite restituée par le Palazzetto Bru Zane permet enfin de découvrir la partition d'origine : quel bonheur de l'entendre avec ses cinq actes

intacts, regorgeant d'airs inédits et rendant sa cohérence à l'ensemble. Le Paris d'Offenbach, ville des plaisirs coquins prête à accueillir les visiteurs de l'Exposition universelle de 1867, est toujours apte à nous étonner : on y croise un riche Brésilien, une demi-mondaine et toute une galerie de personnages croqués par la musique colorée du petit Mozart des Champs-Élysées.

Éclectique dans ses choix, le couturier Christian Lacroix ne s'était pas encore essayé à la mise en scène d'un spectacle lyrique : c'est chose faite avec *La Vie parisienne* où il transcende les codes vestimentaires du Second Empire pour mieux les adapter au goût du jour.

Le Palazzetto Bru Zane - Centre de musique romantique française est un organisme visant à diffuser la musique romantique française, inauguré à Venise le 3 octobre 2009. Sa mission est similaire à celle du Centre de musique baroque de Versailles : faire redécouvrir des œuvres méconnues et des compositeurs oubliés.

opéra / lyrique

3h (avec entracte)

dès 7 ans

60€

Places limitées. Réservation indispensable avant le 27 novembre

Départ en car à 13h de Mende (Foirail)
Attention : retour tardif (vers 23h), prévoyez un pique-nique !

La Bohème

Giacomo Puccini

Sans doute la plus belle partition de Puccini et l'une des œuvres les plus représentées du répertoire lyrique

Voici l'opéra des opéras de Puccini tiré du roman naturaliste autobiographique de Henry Murger, *Scènes de la vie de bohème* ! Une histoire d'amour bouleversante entre étudiants sans le sou, le poète Rodolfo et sa ravissante voisine Mimi. Hélas la maladie et la misère rendent leur amour impossible. La sublime musique de Puccini réserve aux chanteurs des rôles d'exception et adopte les canons esthétiques du vérisme lancé en 1890 par Mascagni dans *Cavalleria rusticana*. Marcello, Colline, Schaunard, Musetta, Alcindoro, Parpignol, étudiants, ouvrières, vendeurs de rue, soldats, serveurs, enfants... une mosaïque de personnages plus vrais que nature qui restent, quelque 120 ans plus tard, tout proches de nos cœurs.

Est-ce parce que l'écrivain Henry Murger avait lui-même connu cette existence au cours de sa jeunesse ? Cela expliquerait la justesse avec laquelle il décrit, dans ses *Scènes de la vie de bohème*, ces artistes fauchés, crève-la-faim, prêts à brûler un manuscrit contre un peu de feu, mais qui rêvaient une autre vie, à l'âge de la bourgeoisie matérialiste triomphante. En s'emparant de ces scènes, Giacomo Puccini nous livre, à travers la relation du poète Rodolfo et de la fragile Mimi, une histoire bouleversante et quelques-unes de ses plus belles pages d'opéra. Quatrième opéra de Puccini, *La Bohème* est devenue l'un des chefs-d'œuvre de l'opéra italien. Le compositeur dépeint de manière impressionniste le Paris des années 1830. Il met en musique, avec une certaine nostalgie, ses propres souvenirs de vie d'étudiant au Conservatoire, et raconte l'histoire amoureuse de deux couples, l'une tragique, l'autre fantaisiste.

opéra / lyrique

2h20 (avec entracte)

dès 11 ans

60€

Places limitées. Réservation indispensable avant le 29 avril

Départ en car à 13h de Mende (Foirail)
Attention : retour tardif (vers 23h), prévoyez un pique-nique !

© Vincent Pontet

OPÉRA
NATIONAL
DE PARIS

OPÉRA
au cinéma

CINÉMA LE TRIANON
Renseignements : 04 66 94 01 10

ROMÉO ET JULIETTE

(sous réserve)

Gounod

Jeu. 12 oct. - 19h30

Opéra

TURANDOT

Puccini

Lun. 13 nov. - 19h15

Opéra en direct

CASSE-NOISETTE

Noureev

Mar. 19 déc. - 19h15

Ballet en direct

LA PÉRICHOLE

Offenbach

Jeu. 18 janv. - 19h30

Opéra

GIULIO CESARE

Händel

Jeu. 15 févr. - 19h30

Opéra

LA FILLE MAL GARDÉE

Ashton

Jeu. 21 mars - 19h15

Ballet en direct

DON QUICHOTTE

Noureev

Mar. 2 avr. - 19h15

Ballet en direct

LAKMÉ

Delibes

Jeu. 25 avr. - 19h30

Opéra

DON QUICHOTTE

Massenet

Jeu. 23 mai - 19h15

Opéra en direct



les p'tits rendez-vous du théâtre

Ils vous font basculer dans l'autre dimension du Théâtre ; du côté des back-stages ou de la cuisine, là où le public ne s'aventure habituellement pas... Chaque rendez-vous est l'occasion de rencontres et d'échanges avec les équipes du Théâtre et des compagnies accueillies, autant de moments pour explorer, questionner, partager, découvrir... Hardi-e-s ou capons, retrouvez-nous aux p'tits rendez-vous !



Papilles en scène

Quel est le point commun entre un repas et un spectacle ? L'expérience collective qu'ils constituent !

L'idée est simple : préparer ensemble un repas, sous la supervision éclairée de notre cordon bleu préféré, qui sera partagé ensuite avec la compagnie accueillie. Les repas et leur préparation sont autant de moments collectifs de partage, de rencontres, de plaisir ! Nourrissons notre curiosité et abreuverons-nous de rencontres !

Via Injabulo - Cie Via Katilehong
samedi 9 décembre 10h > 12h30

Giselle... - 2b company
dimanche 4 février 10h > 12h30

Illusions Perdues - Théâtre Public Montreuil - Pauline Bayle
jeudi 25 avril 10h > 12h30

Tarif : 16€ le repas
Spectacle à tarif ultra réduit à 10€

Places très limitées, inscrivez-vous sans tarder !

Visite du théâtre

Le 16 septembre 2023, nous vous donnons rendez-vous pour deux visites exceptionnelles du Théâtre à l'occasion des Journées du Patrimoine, qui vous entraîneront à la découverte des lieux et de leur histoire, des sous-sols aux bureaux, de la scène aux ateliers en passant par les loges.

• 10h30 > 12h

Les coulisses du Théâtre version ludique et sensible
en présence de Bénédicte Bouniol du Pays d'Art et d'Histoire, et de l'équipe du Théâtre

Durée 1h30 - tout public

Visites gratuites
Inscription auprès du Musée du Gévaudan
04 66 49 85 85 - musee-du-gevaudan.fr

• 14h > 15h30

Histoire(s) des théâtres de Mende d'hier à aujourd'hui
en présence de Samuel Caldier, archiviste à la Ville de Mende, et de l'équipe du Théâtre

Durée 1h30 - tout public

Parcours jeunesse

Les élèves des écoles élémentaires de Mende bénéficieront cette saison encore d'un parcours d'Education Artistique et Culturelle complet, qui leur permettra au cours de l'année de voir des spectacles et échanger avec les compagnies accueillies, suivre des ateliers de pratique artistique, visiter le Théâtre, rencontrer les équipes, découvrir les métiers du spectacle. Les élèves pourront ainsi parcourir l'envers du décor, découvrir les équipements et les spécificités techniques, rencontrer les équipes professionnelles engagées au quotidien, bref percer les secrets du Théâtre !

Pratiques artistiques

Autour des spectacles

ATELIER GRIMP

Compagnie Basinga

Autour du spectacle *Lignes Ouvertes*

Mardi 10 octobre | 17h > 19h
dès 11 ans | gratuit | plus d'infos p. 9

ATELIER FUNAMBULE

Compagnie Basinga

Autour du spectacle *Lignes Ouvertes*

Mardi 10 octobre | 17h > 19h
Mercredi 11 octobre | 14h > 18h
dès 7 ans | gratuit | plus d'infos p. 9

ATELIER MUSIQUE

Compagnie Basinga

Autour du spectacle *Lignes Ouvertes*

du 11 au 15 octobre
Musiciens amateurs | gratuit | plus d'infos p. 9

STAGE DE CRÉATION D'UN CLIP-VIDÉO

BallePerdue Collectif

Autour du spectacle *Un après-midi...*

du 23 au 27 octobre
de 12 à 18 ans | 30€ | plus d'infos p. 15

ATELIER BRUITAGE PARENTS-ENFANTS

Compagnie La Cordonnerie

Autour du spectacle *Hansel et Gretel*

Samedi 2 décembre | 9h30 > 12h30
dès 6 ans | 4€ | plus d'infos p. 16

MASTERCLASS DE DANSE

Compagnie Via Katilehong

Autour du spectacle *Via Injabulo*

Samedi 9 décembre | 10h > 12h30
pour tou.te.s dès 7 ans | 4€ | plus d'infos p. 18

ATELIER SÉRIGRAPHIE

Les Ateliers Sauvages

Autour de l'exposition *Energies Désespoirs*

Samedi 13 janvier | 10h > 13h
dès 10 ans | 4€ | plus d'infos p. 23

ATELIER D'INITIATION AUX ARTS DU CIRQUE

Collectif le CRI

Mardi 13 février | 15h > 17h
de 7 à 17 ans | gratuit | plus d'infos p. 30



Radio coulisses

projet radiophonique pour 8 ados et une autrice.

Devenez reporter radio !

Venez participer à la création de 5 émissions radio à la découverte des spectacles, expositions, résidences, stages, etc...

Au cours de 9 rendez-vous tout au long de la saison, vous rencontrerez les équipes artistiques des spectacles *Lignes Ouvertes* (p.8), *Pierre, le loup, et moi...* (p.32), *Tourette* (p.38), mais également le travail en résidence de *!Manifeste !* (p.44) ainsi que l'exposition *Énergies Désespoirs* (p.22).

Manon Alla, artiste plasticienne des mots et du mouvement, vous guidera dans cette plongée au cœur de la saison culturelle, pour aller à la rencontre des artistes, technicien-ne-s et spectateur-ice-s, et les inviter à prendre la parole. 48fm vous ouvrira ses studios, et vous initiera à la prise de son, au montage, etc... Interview, micro-trottoir, chroniques, endossez votre costume de journaliste, explorez les secrets de la création artistique et réalisez cinq émissions, qui seront diffusées sur 48fm !

Places très limitées, inscrivez-vous sans tarder !

Jeunes de 9 à 15 ans

30€ pour l'année

En partenariat avec 48FM

Infos & réservations

OFFICE DE TOURISME INTERCOMMUNAL

Place du Foirail 48000 Mende

04 66 94 00 23

billetterie@theatredemende.fr

du lundi au vendredi 9h-12h et 14h-18h

le samedi 9h-12h (et 14h-18h en septembre et juin)

fermé le samedi de nov. à janv.

▲ Les soirs de spectacles, la billetterie est ouverte 30 min avant le début des représentations.

les tarifs

				TARIFS ABONNÉS	
	TN	TR*	TUR**	TN	TR*
Catégorie B	18€	16€	10€	14€	12€
Catégorie C	14€	12€	10€	10€	8€
Catégorie D	6€ (tarif unique)			6€ (tarif unique)	

TN Tarif normal

*TR Tarif réduit : Demandeurs d'emploi, groupes de 10 personnes, retraités

**TUR Tarif ultra-réduit : Jeunes - 26 ans, bénéficiaires des minima sociaux, personnes en situation de handicap

Offrez des spectacles !

Partagez votre goût pour le spectacle vivant en offrant des places de spectacles ou des chèques cadeaux du Théâtre de Mende. Émotions fortes, sorties en famille, grands classiques ou petites pépites, il n'y a plus qu'à choisir !

➔ **Vous avez déjà repéré un spectacle à offrir ?** En ligne, par téléphone ou directement au guichet, l'équipe billetterie sera ravie de s'occuper de vos commandes.

➔ **Vous préférez offrir la possibilité de choisir librement ?** Pensez au CHEQUE-CADEAU Théâtre de Mende : valable pendant 1 an et pour 10€, permettez à votre entourage de partager des moments uniques ! Celui-ci pourra choisir librement son programme !

Les chèques cadeaux ne donnent droit à aucune contrepartie monétaire et ne sont ni remboursables ni échangeables, même en cas de perte ou de vol.

Billetterie en ligne

Le Théâtre de Mende ouvre enfin sa billetterie en ligne !

Plus d'excuse maintenant : que vous soyez au cœur des Cévennes, en pique-nique dans les Gorges du Tarn, ou dans votre canapé sur l'Aubrac, accédez à la billetterie en ligne depuis n'importe où, à n'importe quel moment.

Réservez donc dès maintenant vos places sur :

theatredemende.fr

Bien évidemment, notre équipe billetterie se tient toujours à votre disposition à l'Office de Tourisme et se fera un plaisir de vous conseiller dans vos choix de spectacles et faciliter votre abonnement.

Achat par téléphone

Vous avez la possibilité d'acheter vos billets à distance par téléphone, en paiement sécurisé par carte bancaire (aux horaires de la billetterie)

04 66 94 00 23

Attention, aucune réservation n'est possible sans paiement.

Modes de règlement

Espèces

Chèques (à l'ordre du Trésor Public)

Carte bancaire

Chèque culture (UP)

Chèque vacances (ANCV)

Chèques cadeaux Théâtre de Mende

Pass'Jeunesse

Pass'Culture

Chèques CAD'O COEUR (Office de Commerce Cœur de Lozère)

Abonnez-Vous !

Offrez-vous une carte d'abonnement et profitez du tarif spécial abonné sur tous les spectacles de la saison 2023-2024. Avec votre carte d'abonnement* à 8€ seulement, bénéficiez d'une réduction de 4€ sur vos places (sauf catégorie D) ! Votre carte est rentabilisée à partir de 2 spectacles !

*Carte nominative et individuelle

Placement

L'ensemble des spectacles de la saison est en placement libre, quelle que soit la salle.

Enregistrement

Il est strictement interdit de photographier (avec ou sans flash), de filmer ou d'enregistrer dans toutes les salles de spectacles par respect des artistes et du droit d'auteur. Merci d'éteindre vos téléphones portables.

Modalités de remboursements en cas d'annulation

En cas d'annulation d'un spectacle, si vous êtes détenteur d'un ou plusieurs billets, vous pouvez bien évidemment demander un remboursement. Pour cela, merci de vous présenter auprès de notre équipe billetterie à l'Office de Tourisme avec vos billets accompagnés d'un RIB. Si votre billet concerne un spectacle reporté en cours de saison, nous vous invitons à échanger celui-ci pour la date du report.

Bon à savoir

Les billets ne sont ni repris, ni échangés, ni remboursés (sauf en cas d'annulation et selon conditions).

En cas de perte ou d'oubli, aucun billet de substitution ne sera délivré.

Accessibilité et handicap

Afin de vous accueillir dans les meilleures conditions, nous vous invitons à nous signaler votre situation au moment de votre réservation.

En cas de retard

Les spectacles commencent à l'heure. Selon la forme du spectacle, nous pouvons être amenés à refuser l'accès aux retardataires. Au-delà de l'heure indiquée sur le billet, l'accès à la salle n'est plus garanti. Les spectateurs retardataires seront placés en fonction des fauteuils disponibles et si le spectacle le permet. Les retards, quels qu'ils soient, ne donneront lieu à aucun report ni dédommagement.

L'après-spectacle et la librairie éphémère

Pour que le Théâtre ne soit pas seulement un lieu de diffusion, nous vous invitons à des temps d'échanges et de rencontres à travers des bords-plateau mais aussi à partager un verre à l'issue des représentations ! L'occasion de retrouver l'équipe du théâtre et les équipes artistiques ! Découvrez également notre librairie éphémère, une sélection de livres proposée par nos partenaires autour des thématiques abordées.

Newsletter

Si vous souhaitez recevoir notre actualité par mail, n'hésitez pas à vous inscrire dès maintenant à notre newsletter sur theatredemende.fr



- 26 ANS ? votre place à 10€

Pas d'abonnement mais des places à 10€ sur toute la saison (ou à 6€ selon les spectacles) ! Et pour profiter encore de plus d'avantages, le Théâtre de Mende accepte :

Pass jeunesse

pour les collégiens de 11 à 15 ans
Le Théâtre de Mende adhère au dispositif mis en place par le Département de la Lozère et accepte à ce titre le règlement de places via le chèque culture/loisirs. Plus d'infos sur lozere.fr

Pass Culture

pour les jeunes entre 15 et 18 ans
Le Pass Culture est une appli qui permet aux jeunes dès 15 ans d'avoir accès à un crédit cumulable pour des offres culturelles comme la programmation du Théâtre de Mende. Plus d'infos sur pass.culture.fr

Billetterie Yoot

pour les étudiants (post BAC)
YOOT est un dispositif réservé aux étudiants qui permet d'accéder à une billetterie en ligne à tarifs ultra privilégiés. L'adhésion et les places de spectacles sont accessibles directement sur la plateforme yoot.fr

SEPTEMBRE 2023

sam. 16	10h30	VISITE DU THÉÂTRE VERSION LUDIQU ET SENSIBLE	Visite	Théâtre de Mende
sam. 16	14h00	HISTOIRE(S) DES THÉÂTRES DE MENDE D'HIER A AUJOURD'HUI	Visite	Théâtre de Mende

OCTOBRE 2023

mar. 10	17h00	GRIMP	Atelier	Fontanilles
mar. 10	17h00	FUNAMBULE	Atelier	Fontanilles
mer. 11	14h00	FUNAMBULE	Atelier	Fontanilles
ven. 13 > dim. 15		CAVALETTI	Atelier	Fontanilles
mer. 11 > dim. 15		MUSIQUE	Atelier	
dim. 15	16h00	LIGNES OUVERTES <small>Basinga</small>	Spectacle	Fontanilles
lun. 23 > ven. 27		STAGE ADOS - CRÉATION DE CLIP VIDÉO	Stage	Espace des Anges

NOVEMBRE 2023

jeu. 9	18h00	HUGO BEL - Hugo Bel	Vernissage	Maison Consulaire
jeu. 9 > sam. 9 dec.		HUGO BEL - Hugo Bel	Exposition	Maison Consulaire
ven. 17	20h30	WARNING - Cirque Inextremiste	Spectacle	Théâtre de Mende
ven. 24	14h00	UN APRÈS-MIDI AVEC GEORGE ROMERO... - BallePerdue Collectif	Scolaire	Gymnase Peytavin
sam. 25	20h30	UN APRÈS-MIDI AVEC GEORGE ROMERO... - BallePerdue Collectif	Spectacle	Gymnase Peytavin

DÉCEMBRE 2023

ven. 1	14h00	HANSEL ET GRETEL - La Cordonnerie	Scolaire	Théâtre de Mende
ven. 1	20h30	HANSEL ET GRETEL - La Cordonnerie	Spectacle	Théâtre de Mende
sam. 2	09h30	ATELIER BRUITAGE PARENTS/ENFANTS	Atelier	Théâtre de Mende
sam. 9	10h00	MASTERCLASS DANSE	Atelier	Antirouille
sam. 9	10h00	PAPILLES EN SCÈNE	Atelier	Foyer du Théâtre de Mende
sam. 9	20h30	VIA INJABULO - Via Katlehong + VIA KUZE KUSE PARTY	Spectacle	Théâtre de Mende
ven. 15	20h30	CHUTES - Cie d'Autres Cordes, Franck Vigroux	Spectacle	Théâtre de Mende
mar. 26	17h00	LA VIE PARISIENNE - Jacques Offenbach	Opéra	Opéra Comédie

JANVIER 2024

jeu. 11	18h00	ENERGIES DESEPOIRS - Encore Heureux, Bonnefrite, Ecole urbaine de Lyon	Vernissage	Maison Consulaire
jeu. 11 > sam. 20		ENERGIES DESEPOIRS - Encore Heureux, Bonnefrite, Ecole urbaine de Lyon	Exposition	Maison Consulaire
ven. 12	20h30	L'ASYMÉTRIE DES BARATINS - Nicolas Delon & Benoît Bonnemaïson-Fitte	Conférence dessinée	Espace des Anges
sam. 13	10h00	ATELIER SÉRIGRAPHIE - Sophie Tiers	Atelier	Musée
mar. 16	20h15	RETOUR A L'ÂGE DE GLACE, L'HYPOTHÈSE DE ZIMOV - Denis Sneguirev	Projection	Cinéma Le Trianon
ven. 19	18h00	APERO-CAUSERIE	Rencontre	Maison Consulaire
sam. 27	20h30	A LA LIGNE (FEUILLETS D'USINE) - Caliband Théâtre	Spectacle	Espace des Anges

FÉVRIER 2024

dim. 4	10h00	PAPILLES EN SCÈNE	Atelier	Foyer du Théâtre de Mende
dim. 4	17h00	GISELLE... - 2b company	Spectacle	Théâtre de Mende
mar. 13	15h00	ATELIER CIRQUE - Le CRI	Atelier	Espace des Anges
jeu. 15	18h30	LE CRI - Collectif Roulant Interartistique	Sortie de résidence	Espace des Anges

MARS 2024

mar. 5	14h00	PIERRE, LE LOUP ET MOI... - Compagnie Faux Mouvement	Scolaire	Espace des Anges
mer. 6	17h00	PIERRE, LE LOUP ET MOI... - Compagnie Faux Mouvement	Spectacle	Espace des Anges
ven. 15	20h30	LES PETITS BONNETS - Cirque du Dr Paradi - Pascaline Herveet	Cirque	Espace Chapiteau Wunsiedel
sam. 16	20h30	LES PETITS BONNETS - Cirque du Dr Paradi - Pascaline Herveet	Cirque	Espace Chapiteau Wunsiedel
dim. 17	17h00	LES PETITS BONNETS - Cirque du Dr Paradi - Pascaline Herveet	Cirque	Espace Chapiteau Wunsiedel
ven. 29	20h30	SUPERSOLISTE EN LUMIÈRE - Orchestre National Montpellier - Ka Hou Fan	Concert	Théâtre de Mende

AVRIL 2024

jeu. 4	14h00	TOURETTE - Compagnie Joli Mai, Félicie Artaud	Scolaire	Espace des Anges
jeu. 4	18h30	TOURETTE - Compagnie Joli Mai, Félicie Artaud	Spectacle	Espace des Anges
mer. 24	18h30	APERO-CAUSERIE	Rencontre	Librairie Les P'tits Papiers
jeu. 25	10h00	PAPILLES EN SCÈNE	Atelier	Foyer du Théâtre de Mende
jeu. 25	20h00	ILLUSIONS PERDUES - Théâtre Public Montreuil - Pauline Bayle	Spectacle	Théâtre de Mende
mar. 30	18h30	NOUS AURONS LA LIBERTÉ - Action d'Espace	Spectacle	Camp de Rieucros

MAI 2024

dim. 26	17h00	LA BOHÈME - Giacomo Puccini	Opéra	Opéra Berlioz / Le Corum
ven. 31	18h30	J'VAIS PAS VOUS MENTIR ! PORTRAIT MANIFESTE - Primesautier Théâtre	Spectacle	Espace des Anges

JUIN 2024

sam. 22	20h00	CLÔTURE DE SAISON	Concert	Place du Foirail
----------------	-------	--------------------------	---------	------------------

Couverture : Cottonbro Studio
Création graphique : Anne-Laure LIMET - ei

Direction de la publication : Laurent SUAUA, Maire de Mende
Rédaction : Équipe du Théâtre de Mende
Impression : Imprimerie des 4

Programme sous réserve de modifications



Théâtre de Mende

SERVICE CULTURE - VILLE DE MENDE
accès par 6, rue des Écoles
48000 MENDE

04 66 49 85 88 | culture@mende.fr
theatredemende.fr

