

tendem

transport énergie
de mende



CRTF 2024

TENDEM



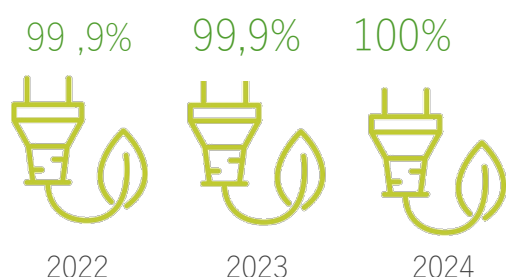
SOMMAIRE

SYNTHESE 2024.....	4
I. CADRE REGLEMENTAIRE ET CONTRACTUEL	10
1. Historique.....	10
2. Cadre règlementaire et contractuel.....	10
3. Organisation du service.....	11
II. COMMERCIALISATION DU RESEAU.....	12
1. Evolution des abonnements.....	12
2. Relation avec les abonnés	13
III. BILAN ENERGETIQUE.....	15
1. Consommation d'énergie des abonnés.....	15
2. Bilan des énergies consommées par année	16
3. Mixité énergétique.....	20
IV. BILAN TECHNIQUE	22
1. Caractéristiques des installations	22
2. Les conditions d'exécution du service : saison de chauffe par sous-station.....	23
3. Préventif	24
4. Demandes d'intervention	25
5. Contrôles règlementaires	27
6. Suivi des travaux de gros entretien et de renouvellement	28
V. BILAN FINANCIER.....	30
1. Chiffres clés	30
2. Tarifs	31
3. Compte de résultats.....	36
3.1. Compte de résultat analytique	36
3.2. Descriptions des produits et des charges	38
VI. ANNEXES	50
1. Indicateurs de performance	51
2. Liste des abonnés avec les puissances.....	52

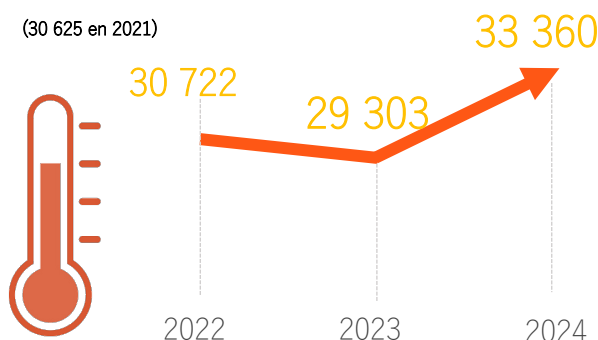
RESEAU TENDEM

Indicateurs 2024 (*' = hors particuliers et hors lotissements et '**' = avec)

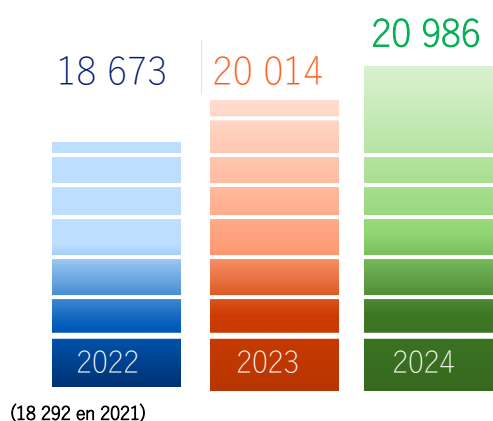
→ Taux ENR **



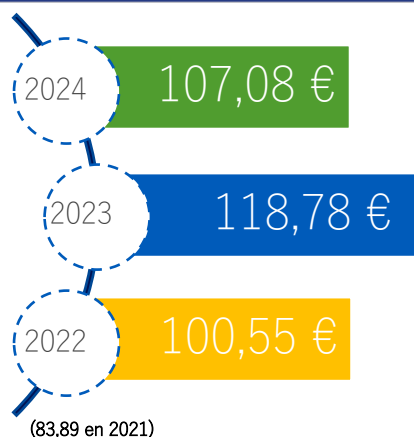
→ Chaleur livrée (en MWh) **



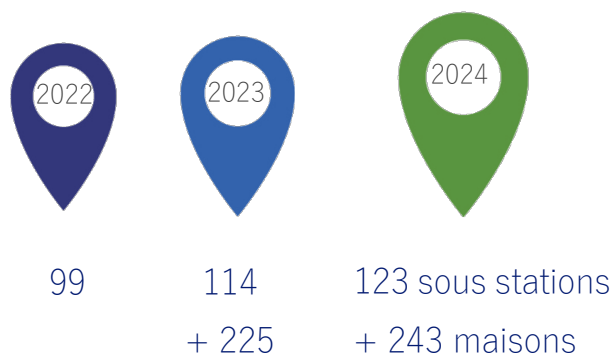
→ Puissance souscrite (en kW) **



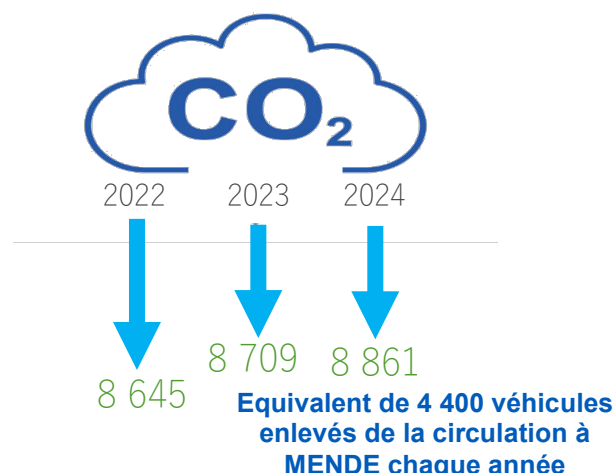
→ Prix moyen (€ TTC du MWh) *



→ Sous-stations (en nombre) *



→ CO2 évités (en tonne) **





Le réseau Tendem SYNTHESE 2024

Nb de sous stations

123

(+
243 particuliers)

Puissance souscrite

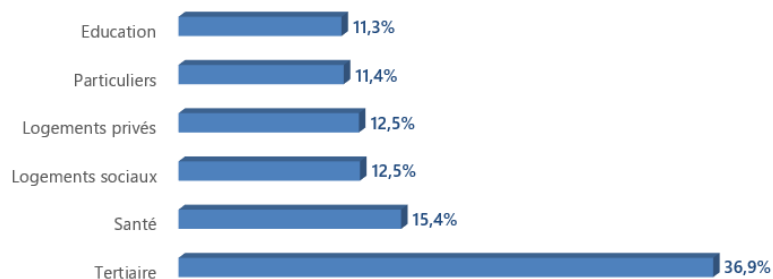
20 986 kW

Longueur du réseau

16,8 km



REPARTITION DES PUISSANCES

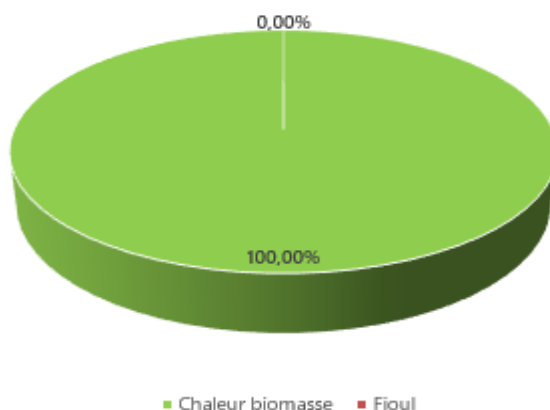




Données énergétiques SYNTHESE 2024



Mixité énergétique



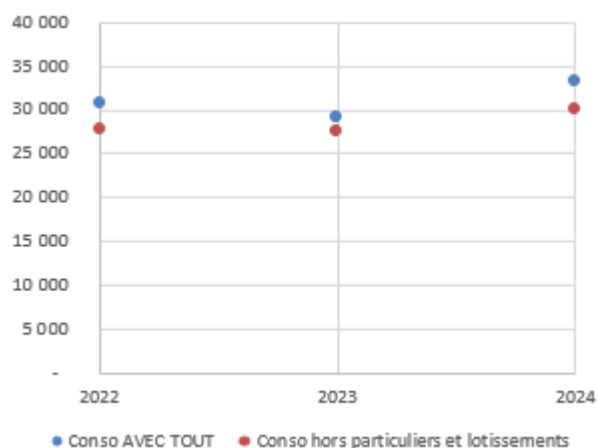
La mixité se maintient et dépasse le taux d'ENR&R contractuel



Soit 8 861 tonnes de CO² évitées



Consommation d'énergie (en MWh vendus)



En 2024 : l'objectif de consommation de la DSP a été dépassé de 19,1%, avec une augmentation moyenne de + 1 000 MWh/ an (soit +5,5%/an))

En 2025 : nous dépasserons donc le seuil de 20% de la DSP

(Nb : une analyse avec DJU montre que la consommation 2024 ramenée au DJU 2020 serait 35 GWh)



Soit 2 456 équivalents logements desservis

Les consommations continuent d'augmenter suite au raccordement de nouveaux abonnés et une accélération notable s'est effectuée depuis 2023



Données financières

SYNTHESE 2024 (yc particuliers)



3 584 k€ en 2024
3 431 k€ en 2023

CHIFFRE D'AFFAIRES



267 k€ en 2024
246 k€ en 2023

RESULTAT NET



107,08 €TTC en 2024
118,78 €TCC en 2023

PRIX MOYEN



22 k€ HT réalisé
62 k€ HT en 2023

DEPENSES P3



289 k€ en 2024
244 k€ en 2023

DROITS DE RACCORDEMENT

Le chiffre d'affaires continue d'augmenter suite à l'apport de nouveau abonnés malgré une baisse effet prix.

Le résultat de la DSP se maintient en s'améliorant légèrement, tout en restant dans des proportions limitées (7,2% => 7,4 % du CA).

Cependant, en cumulé et depuis le début de la DSP, le résultat reste négatif depuis le début de la DSP (à -175 K€)



Données techniques SYNTHESE 2024 (yc particuliers)



86 % en 2024
76,8 % en 2023

RENDEMENT GLOBAL

-4%

par rapport à 2023

RIGUEUR CLIMATIQUE



846 K€HT en 2024
710 K€ HT en 2023

SOLDE GER



22 k€
62 k€ en 2023

TRAVAUX

0

NB ACCIDENTS

Le rendement global des installations de TENDEM s'améliore nettement avec une baisse des pertes réseaux en 2024(18,9% en 2022, 23,2% en 2023 puis 14% en 2024) mais qui repartira à la hausse en 2025 malheureusement

L'augmentation de perte en 2023 a été liée à la grosse fuite sur le DN350
Le calcul de l'impact DJU est à pondérer en fonction des dates de mise en route et arrêt de chaque abonné.

Le solde du compte P3/GER reste très positif avec une bonne gestion du GER et du P2 associé. Les installations sont à leur 15° année (assez récentes pour une majorité d'équipements réseau/canalisation)

Faits marquants / Perspectives

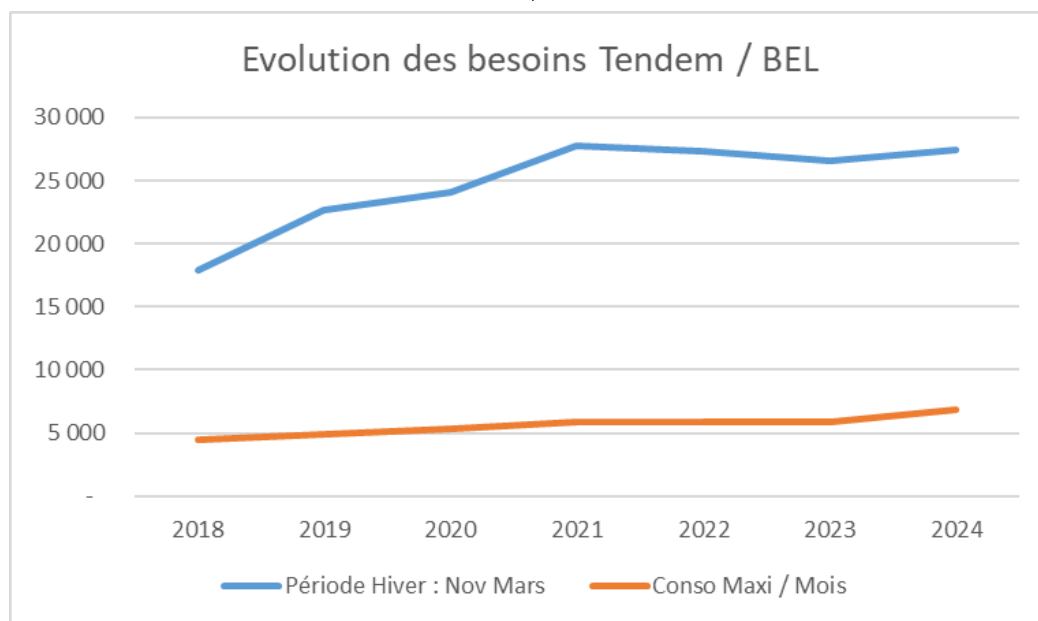
SYNTHESE 2024



Au cours de cette année 2024, le marché de l'électricité est revenu à des niveaux plus raisonnables sans pour autant revenir à son niveau historique. **TENDEM a préservé ses abonnés de ces envolées tarifaires du fait de son recours à une énergie au coût stable.**

Le raccordement de nouveaux abonnés se poursuit et l'objectif de puissances souscrites inscrit au contrat de DSP est dépassé (/18 261 kW). Des fuites plus faibles en 2024 après une année 2023 qui a été la pire depuis le début de la DSP. TENDEM est néanmoins soumis à la capacité de ses partenaire (ENGELEVIN TP) pour intervenir rapidement.

En hiver, le réseau TENDEM demande de plus en plus d'enlèvement d chaleur à BEL, ce qui posera soucis à terme (de part et d'autres) et qui nécessite donc aussi une rencontre tripartite :



Faits marquants / Perspectives

SYNTHESE 2024



Le prix du réseau est toujours compétitif

Un budget chauffage/ECS avec TENDEM
(en cout complet)

est toujours et encore plus compétitif que le Fioul !

Pour habitation ancienne :

- conso 25 MWH/an
- Budget TENDEM / logement 2 300€ TTC / an

Pour habitation récente

- conso 12 MWH/an
- Budget TENDEM / logement 1 200 €TTC / an



Et demain ?

Notre capacité à raccorder de nouveaux bâtiments et nouveaux particuliers se trouve à présent limité par la taille des tubes du réseau et par la forte pression des tuyaux, notamment sous les 2 ponts.

Donc sauf à créer une autre production à un autre endroit (pour mieux équilibrer le réseau), les habitations Bergerie se finalisant : **tout** raccordement futur sera soumis à décision TENDEM entre calcul de rentabilité et les risques de devoir assumer des fuites sur le réseau (occasionnant des dépenses) en allant trop loin dans le développement.

⇒ Le développement doit donc avoir un ralentissement indépendant de TENDEM.

Enfin, une fois le développement stabilisé, nous pourrons étudier des solutions techniques pour limiter les pertes réseau (principalement l'été) avec un équilibrage du réseau sur la fin de la DSP.

I. CADRE REGLEMENTAIRE ET CONTRACTUEL

1. Historique

TENDEM (groupement d'entreprises Dalkia / Engelvin TP réseaux) a remporté l'appel d'offres de la Délégation de Service Public du réseau de chaleur de la Ville de Mende pour 24 ans à compter du 18 décembre 2008.

Cette délégation de service publique comprend la conception, le financement et la réalisation des travaux du réseau et des sous-stations, le secours partiel ainsi que l'exploitation des installations, leur entretien et leur renouvellement.

Le choix de la collectivité en faveur du réseau de chaleur est un choix environnemental visant à réduire les émissions polluantes dans l'atmosphère via la substitution du fioul par la biomasse.

Le réseau de chaleur est alimenté avec la chaleur fournie par Bio Énergie Lozère, installation de production d'électricité et de chaleur à partir de la biomasse locale, d'une puissance de 7,5 MW électrique et 42 MW thermique. Le groupement prévoit la construction d'un outil supplémentaire de production utilisé en secours.

L'approvisionnement auprès de Bio Énergie Lozère permet l'utilisation d'une énergie locale et durable avec la garantie d'un prix de la chaleur compétitif pour les futurs abonnés et usagers du réseau.

Le présent rapport couvre la période du 1er janvier 2024 au 31 décembre 2024.

2. Cadre règlementaire et contractuel

- Notification du contrat de DSP le 4 septembre 2009.
- Avenant N° 1 concerne la substitution de la société Dalkia France par la société dédiée TENDEM avec une prise d'effet au 15/01/2010.
- Avenant N° 2 concerne le déplacement de la chaufferie de secours à côté du bâtiment de Bio Énergie Lozère et a été signé le 10 août 2011.
- Avenant n° 3 concerne quant à lui les modalités de raccordement des bâtiments du nouveau quartier Bergerie et a été signé le 22 décembre 2011.
- Avenant n° 4 concerne le financement des installations sous la forme d'un crédit-bail auprès de la société UNIFERGIE et a été signée le 27 avril 2012

3. Organisation du service

→ Effectif et qualification du personnel

Le réseau de chauffage de Mende est sous la responsabilité des intervenants ci-dessous :

	Qualification
JOUHET Sébastien	Directeur Centre Opérationnel Réseaux
BAUMONT Stéphane	Directeur Agence Commerciale Réseaux
JALON Stéphane	Directeur de Projets Réseaux de chaleur
BERTRAND Sandrine	Responsable du Contrôle de Gestion Réseaux

L'ensemble de ces personnes est affecté dans les frais du personnel d'encadrement et les frais de structure.

→ Le personnel d'exploitation (techniciens intervenant sur le site)

	Qualification
MOURGUES Christophe	Chef de Secteur
LABEAUME Justin	Technicien
BERGOGNE Grégory	Technicien
BOURSIER Mathieu	Technicien
BORGE Marc	Technicien
AUBERT Stevenson	Technicien

En plus de ces techniciens, une équipe d'astreinte reliée par le Centre de Relation Client (CRC) est amenée à effectuer des interventions sur les installations.

L'ensemble du personnel est rattaché à la Convention Collective FEDENE.

II. COMMERCIALISATION DU RESEAU

1. Evolution des abonnements

→ Avancement de la signature des polices d'abonnement :

Les démarches commerciales ont été poursuivies auprès plusieurs prospects et ont abouti à la signature de 8 polices d'abonnement (hors particuliers et lotissement).

Abonné	Puissance souscrite (kW)	Date de signature
POLYGONE - PROGR 1317 - RES LE BRESSAL BAT C D ET E	120	06/09/2022
POLYGONE - PROGR 1330 - RES LE BRESSAL BAT A ET B	85	06/09/2022
ASS AMIS PROVIDENCE - ANNEXE MAISON D'ENFANTS	12	18/01/2024
COPRO LA CAILLE	62	06/12/2023
MAISON DE SANTE	145	05/03/2024
ORANGE	350	23/04/2024
SARL DELMAS CHAUSSURES	20	16/04/2024
SCI PLACEBO	20	16/10/2024
PARTICULIERS	158	
TOTAL	972	

La part police sur les lotissements et particulier a progressé au même rythme que l'année dernière (+150 MW / an en moyenne)

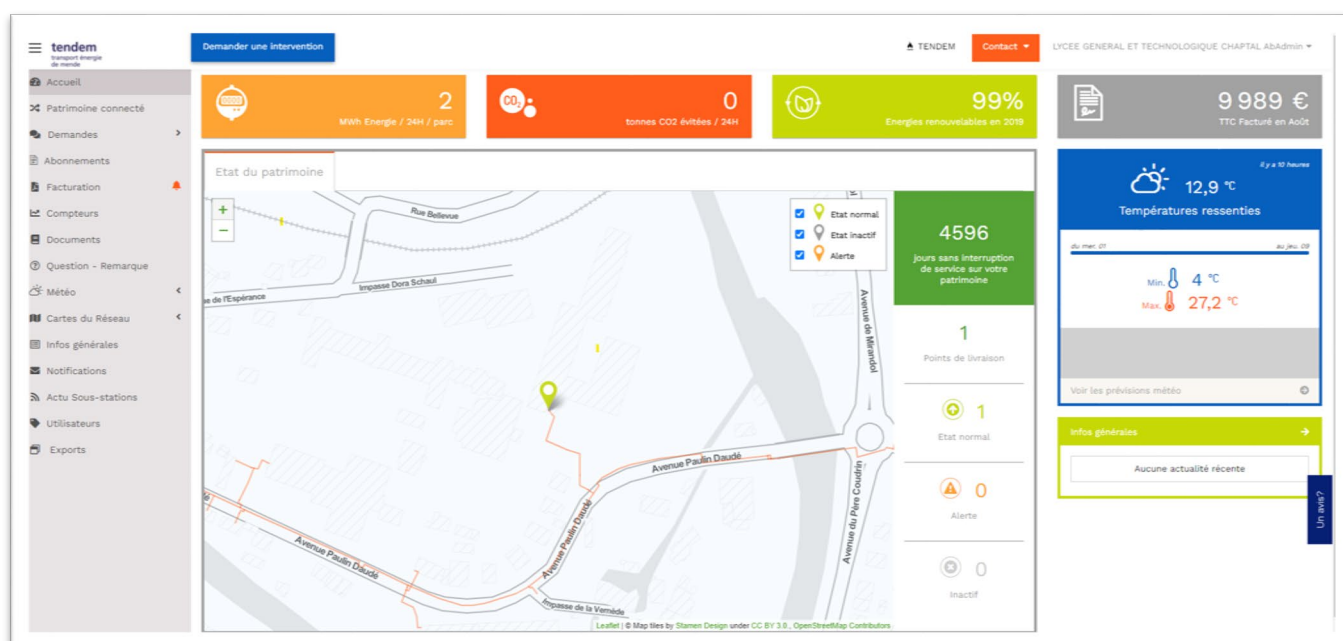
→ Evolution des puissances contractuelles (avec particuliers) :

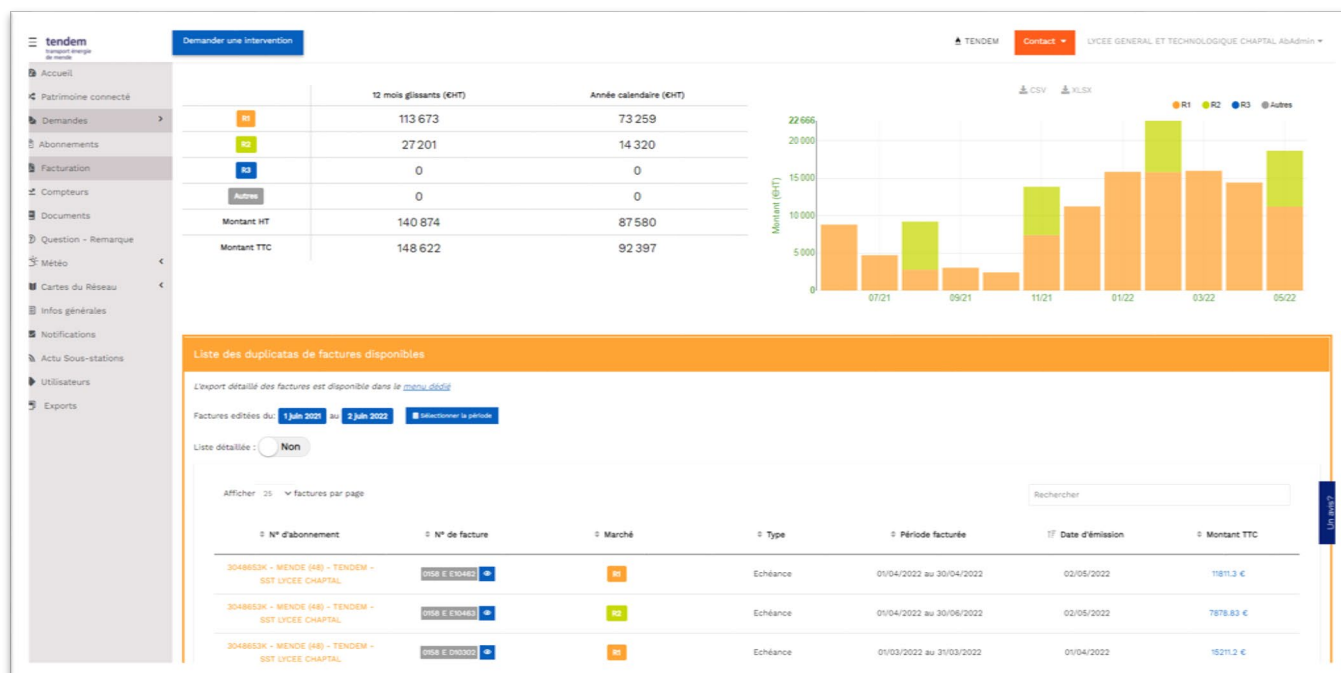
Année	PS en kW	Augmentation PS en kW	%
Contrat	7 979		
2013	8 697	718	9%
2014	10 187	1 490	17,1%
2015	11 781	1 594	15,6%
2016	14 539	2 758	23,4%
2017	15 070	531	3,7%
2018	15 370	300	2,0%
2019	17 149	1 779	11,6%
2020	17 503	354	2,1%
2020	17 503	0	0,0%
2021	18 292	789	4,5%
2022	18 673	381	2,1%
2023	20 014	1 341	7,2%
2024	20 986	972	4,9%

2. Relation avec les abonnés

Le rapport d'activité 2023 a été présenté lors du conseil municipal du 24 Octobre 2024.

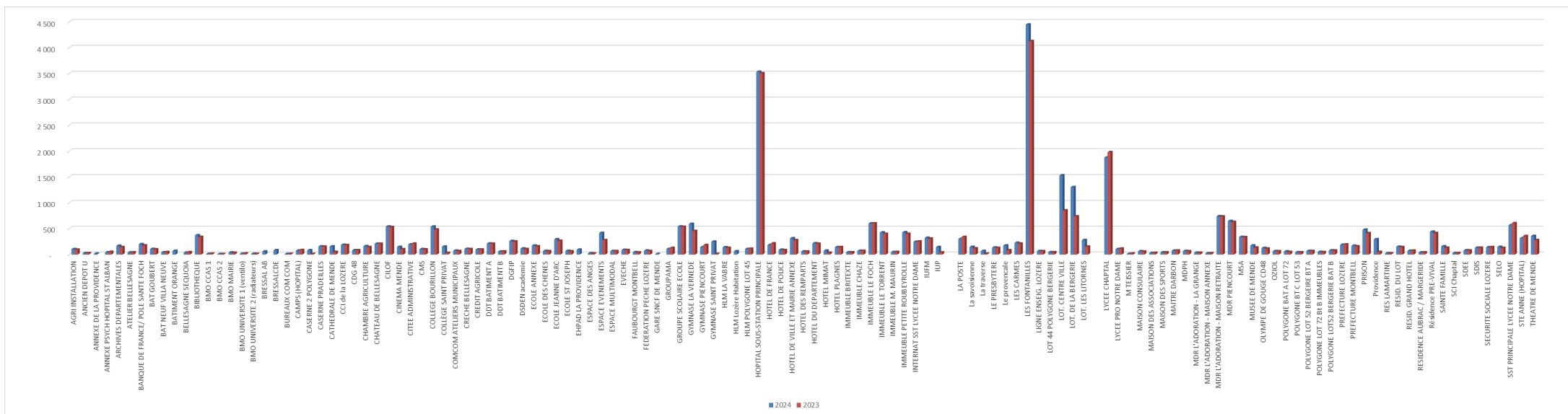
L'Espace Client compte un nombre croissant d'utilisateurs et de connexions. C'est un outil au service des abonnés (consultation des consommations, GED, documents juridiques et administratifs ...), et également un vecteur de communication sur la vie du réseau.





III. BILAN ENERGETIQUE

1. Consommation d'énergie des abonnés



2. Bilan des énergies consommées par année

	2024	2023
AGRI INSTALLATION	105	94
ANCIEN DEPOT U	26	27
ANNEXE DE LA PROVIDENCE	17	
ANNEXE PSYCH HOPITAL ST ALBAN	43	52
ARCHIVES DEPARTEMENTALES	169	142
ATELIER BELLESAGNE	40	41
BANQUE DE FRANCE/ POLE SANTE FOCH	200	176
BAT GOUBERT	108	100
BAT NEUF VILLA NEUVE	43	48
BATIMENT ORANGE	71	
BELLESAGNE SEQUOIA	37	46
BIBLIOTHEQUE	372	340
BMO CCAS 1	13	15
BMO CCAS 2	10	8
BMO MAIRIE	40	33
BMO UNIVERSITE 1 (ventilo)	17	20
BMO UNIVERSITE 2 (radiateurs)	14	11
BRESSAL AB	59	
BRESSALCDE	83	
BUREAUX COM COM	11	13
CAMPS (HOPITAL)	76	86
CASERNE 2 POLYGONE	82	11
CASERNE PRADEILLES	156	152
CATHEDRALE DE MENDE	157	50
CCI de la LOZERE	187	183
CDG 48	82	82
CHAMBRE AGRICULTURE	162	144
CHATEAU DE BELLESAGNE	209	209
CILOF	542	531
CINEMA MENDE	147	103
CITEE ADMINISTRATIVE	196	211
CMS	105	98
COLLEGE BOURILLON	541	483
COLLÈGE SAINT PRIVAT	153	31
COMCOM ATELIERS MUNICIPAUX	74	66
CRECHE BELLESAGNE	109	105
CREDIT AGRICOLE	98	96
DDT BATIMENT A	212	209
DDT BATIMENT B	58	59

DGFIP	262	252
DSDEN academie	117	106
ECOLE ANNEXE	173	158
ECOLE DES CHENES	69	64
ECOLE JEANNE D'ARC	295	266
ECOLE ST JOSEPH	70	61
EHPAD LA PROVIDENCE	94	
ESPACE DES ANGES	24	19
ESPACE EVENEMENTS	418	276
ESPACE MULTIMODAL	67	65
EVECHE	89	85
FAUBOURGT MONTBELL	45	39
FEDERATION PECHE LOZERE	76	67
GARE SNCF DE MENDE	11	
GROUPAMA	108	126
GROUPE SCOLAIRE ECOLE	543	535
GYMNASE LA VERNEDE	593	455
GYMNASE PIENCOURT	142	184
GYMNASE SAINT PRIVAT	250	11
HLM LA VABRE	140	128
HLM Lozère Habitation	63	
HLM POLYGONE LOT 45	108	112
HOPITAL SOUS-STATION PRINCIPALE	3 536	3 510
HOTEL DE FRANCE	185	215
HOTEL DE POLICE	93	84
HOTEL DE VILLE ET MAIRIE ANNEXE	315	276
HOTEL DES REMPARTS	59	57
HOTEL DU DEPARTEMENT	218	208
HOTEL MIMAT	75	34
HOTEL PLAGNES	142	143
IMMEUBLE BRITEXTE	44	42
IMMEUBLE CHAZE	71	70
IMMEUBLE LE FOCH	603	602
IMMEUBLE LE TORRENT	427	400
IMMEUBLE M. MAURIN	48	49
IMMEUBLE PETITE ROUBEYROLLE	430	401
INTERNAT SST LYCEE NOTRE DAME	247	253
IUFM	323	308
IUP	144	40

SOUS COMPTAGE LA BERGERIE PRIMAIRE : non facturé		
LA POSTE	302	339
La savoisienne	147	119
La traverse	69	15
LE PRESBYTERE	135	127
Le provencale	175	82
LES CARMES	226	211
LES FONTANILLES	4 451	4 130
LIGNE ENSEIG. LOZERE	67	64
LOT 44 POLYGONE BERGERIE	46	44
LOT. CENTRE VILLE	1 532	853
LOT. DE LA BERGERIE	1 304	738
LOT. LES LITORNES	279	153
SOUS COMPTAGE les litornes primaire : non facturé		
LYCEE CHAPTAL	1 877	1 981
LYCEE PRO NOTRE DAME	107	115
M TEISSIER	14	19
MAISON CONSULAIRE	64	57
MAISON DES ASSOCIATIONS	30	31
MAISON DES SPORTS	43	40
MAITRE DARBON	75	77
MDPH	68	63
MDR L'ADORATION - LA GRANGE	36	34
MDR L'ADORATION - MAISON ANNEXE	24	24
MDR L'ADORATION - MAISON RETRAITE	741	736
MDR PIENCOURT	648	631
MSA	340	334
MUSEE DE MENDE	175	134
OLYMPE DE GOUGE CD48	126	115
OZIOL	65	63
POLYGONE BAT A LOT 72	61	49
POLYGONE BT C LOT 53	44	42
POLYGONE LOT 52 BERGEIRE BT A	69	66
POLYGONE LOT 72 Bt B IMMEUBLES	51	46
POLYGONE LOT52 BERGERIE BAT B	79	77
PREFECTURE LOZERE	190	195
PREFECTURE MONTBELL	169	158
PRISON	480	414
Providence	295	50

Providence	295	50
RES LAMARTINE	24	22
RESID. DU LOT	151	143
RESID. GRAND HOTEL	72	74
RESIDENCE AUBRAC / MARGERIDE	41	41
Résidence PRE-VIVAL	441	415
SAINTE FAMILLE	158	131
SCI Chaptal	28	27
SDEE	81	77
SDIS	131	131
SECURITE SOCIALE LOZERE	140	143
SELO	148	127
SST PRINCIPALE LYCEE NOTRE DAME	567	607
STE ANNE (HOPITAL)	317	357
THEATRE DE MENDE	358	279
TRIBUNAL	263	236
Unité psychiatrique St Alban	304	290
	33 369	29 303
		113,9%

L'augmentation semble notable (+ 4 GWH) et n'est pas liée au climat (DJU qui a baissé de -4% en 2024 / 2023) .

Sur les + 4 GWH, nous donnons l'explication sur 3,46 GWh en précisant les bâtiments qui ont le plus évolués depuis 2023 (donc > 50 MWH / sous station) :

- +398 MWH vendu le sont sur des bâtiments qui n'avaient pas de consommations en 2023 et raccordé soit fin 2023 soit en 2024
- Une autre partie de l'augmentation est liée à une mise en service de certains bâtiments mi 2023 ou fin 2023 et qui consomment pleinement en 2024 (ex : cathédrale, collège St Privat, ephad la providence, IUP, la providence) : pour une augmentation de plus de +670 MWH
- D'autres augmentations sont liées à l'augmentation des besoins de chaleur de certains abonnés déjà raccordés avant 2023 (espaces evenements, gymnase la Verdene et Saint Privat, les fontanilles, théâtre de Mende) : pour une augmentation de plus de +920 MWH
- Certains lots particuliers ont nettement augmenté avec + 1 371 MWH soit + 178% sur :

LOT. CENTRE VILLE	1 532	853	679
LOT. DE LA BERGERIE	1 304	738	566
LOT. LES LITORNES	279	153	126
- Le lycée Chaptal a lui baissé de consommation (-100)

Ces consommations dépendent forcément des dates de début et fin de mise chauffage de chaque bâtiment que TENDEM ne maîtrise pas.

3. Mixité énergétique

→ Répartition des énergies sortantes (Mixité)

	Chaleur biomasse	Fioul	Total
MWh utiles	38 797	0,3	38 797
%	100%	0 %	

Mixité EnR&R = 100 % sur 2024.

Cette Mixité représente l'émission de **8 861 tonnes de CO2 évitées** par rapport à une solution fioul classique

Cela revient à enlever **4 400** voitures de la circulation de la ville chaque année

→ Rendements :

	2024	2023	2022
Energie primaire consommée			
FOD (MWh PCI)	0,3	41	11
Chaleur biomasse	38 797	38 133	37 849
Total	38 797	38 174	37 860
Energie livrée			
- Chauffage + ECS	33 369	29 303	30 722
Total	33 369	29 303	30 722
Rendement global exploitation	86,0%	76,8%	81,1%
Pertes réseau	14,0%	23,2%	18,9%

Le rendement global d'exploitation s'améliore nettement avec une baisse des pertes réseaux ponctuellement en 2024 mais qui doit rester sous vigilance en 2025 (fuites en cours non encore trouvées)

La DSP n'ayant pas de moyen de production propre (mise à part un faible recours à la chaufferie fioul), ce rendement est un rendement de distribution.

IV. BILAN TECHNIQUE

1. Caractéristiques des installations

→ Moyens actuels de production :

- Importation de chaleur d'une installation de production d'électricité et de chaleur à partir de la biomasse locale, d'une puissance de 7,5 MW électrique et 42 MW thermique.
- Outil supplémentaire de production FOD utilisé en secours.

→ Réseau :

Alimentation des 123 sous stations (+243 maisons) par un réseau en acier d'environ 16,8 kms.

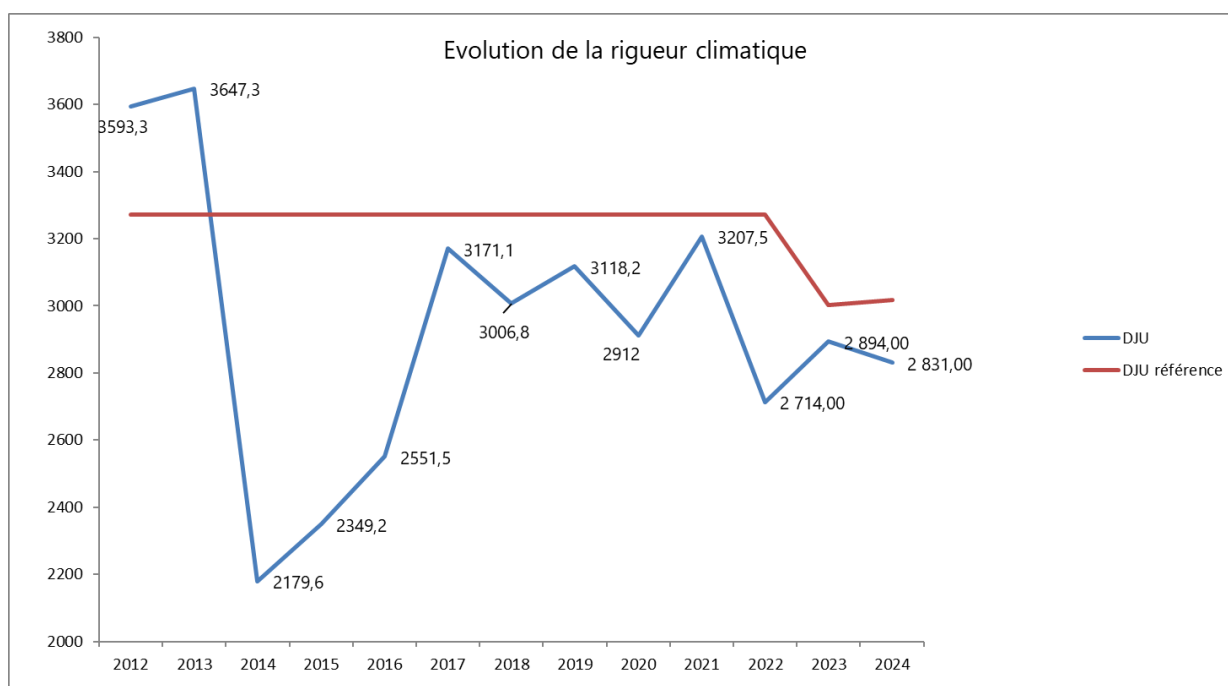
2. Les conditions d'exécution du service : saison de chauffe par sous-station

→ **Station météo** : Station météo pour le calcul des DJU : MENDE CHABRIT -0265

→ **Rigueur climatique** :

Période de calcul	DJU	DJU trentenaires
01/01/2024 au 31/12/2024	2 831	3 017

La période a représenté en moyenne **2 831 DJU** (-4% en comparaison de la période chauffe 2023).
La rigueur climatique 2024 est inférieure de 6% à la référence trentenaire.



3. Préventif

L'entretien préventif sur le réseau est réalisé tout le long de l'année.

→ Principales opérations d'entretien et de contrôle des installations

- Maintien en état des installations électriques en chaufferie : vérification de l'ensemble des connexions électriques, remplacement des pièces usagées, dépoussiérage des armoires,
- Contrôle d'étanchéité des échangeurs primaires,
- Contrôle des vannes de régulation
- Entretien des pompes, alimentation, recyclage,
- Suivi quotidien du traitement d'eau
- Remise en état peinture et calorifuge
- Manœuvre des vannes
- Contrôle du maintien de pression
- Contrôle des sondes et des régulations
- Contrôle des équipements de sécurité
- Vérification de la cheminée
- Contrôle et maintenance des chaudières avec ramonage complet
- Contrôle visuel interne externe de l'éclairage de sécurité

→ Sous Stations :

- Contrôles des vannes de régulation
- Contrôle des régulateurs, contrôle programme de chauffe
- Contrôle du thermostat de sécurité et son action sur vanne de sécurité
- Dégommage pompes, essais et nettoyage
- Manœuvre vanne 2 voies manuellement et électriquement par la régulation
- Remplacement manos et thermomètres défectueux
- Vérifier le calibre des thermiques par rapport aux pompes (intensité nominale suivant vitesse paramètre)
- Remplacement des lampes des voyants hors service
- Resserrage des connexions de l'armoire électrique
- Nettoyage filtres amont compteurs énergie
- Balayage, dépoussiérage, nettoyage des sous stations

4. Demandes d'intervention

Sur 2024 nous avons au total recensé **58 demandes d'interventions** appels à notre Centrale de Relation Client (CRC), comme en 2023.

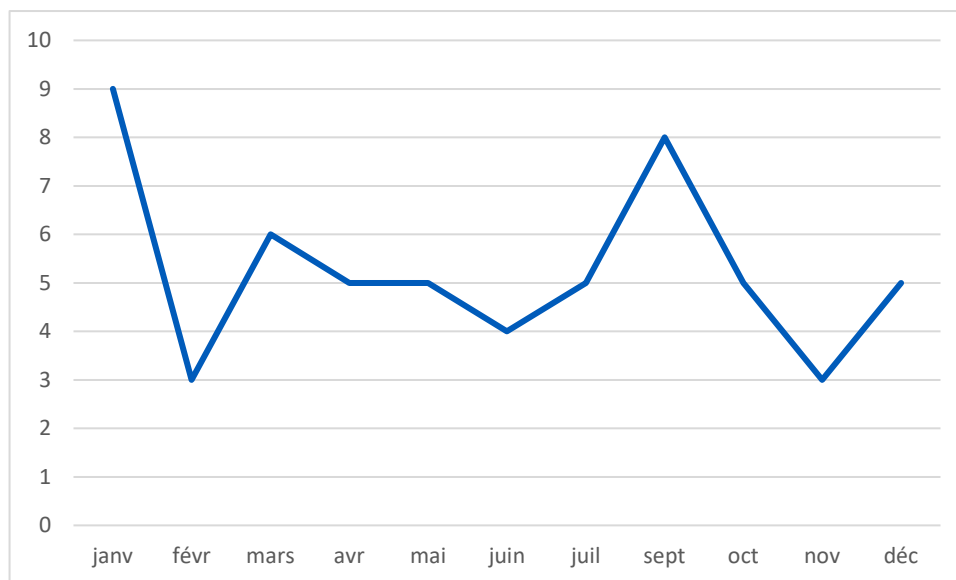
Le nombre des demandes émanant d'abonnés reste faible compte tenu du nombre de sous stations.
Sur l'export, 62 demandes sont inscrites mais 4 concernent des doublons ou erreur de saisie.

Sur les 58 :

* 6 concernent des demandes hors contrat et 12 concernent des interventions suite à alarmes

* 49 appels entrants et 9 par mail

→ Nombre d'appels par mois



→ Répartition des appels par sous-station

Voici les sous stations ayant eu plus de 1 intervention

	Nb intervention
MENDE BERGERIE POLYGONE LOT 52 BAT A	3
MENDE CC SECURITE SOCIALE SITE CARMES	3
MENDE HLM LOZERE - LOT 21 BERGERIE LOG 8	3
MENDE LOCATAIRE VILLA 34A	3
MENDE - BERGERIE M MAJ SEBASTIEN	2
MENDE M MARIUS POP PARTICULIER	2
MENDE MDR L ADORATION	2
MENDE MME BOISSIER	2
MENDE MONSIEUR JEAN LUC PARENT PART	2
MENDE PIENCOURT BRUEL	2
MENDE POLYGONE PROGR 1330 BRESSAL A ET B	2

Et celles avec 1 seule intervention :

MENDE - BERGERIE 2 M ET MME SOULIER	1
MENDE - BERGERIE M ET MME BODIN	1
MENDE ARNAUD SAVAJOLS	1
MENDE BERGERIE MME JEANJEAN M BATIFOL	1
MENDE CCI DE LA LOZERE	1
MENDE COLLEGE ST PRIVAT	1
MENDE FEDERATION DE PECHE DE LOZERE	1
MENDE HLM LOZERE VILLA 2	1
MENDE HOTEL DE FRANCE	1
MENDE IMMEUBLE LE TORRENT	1
MENDE LES LITORNES M CESCO	1
MENDE LITORNES SOLIGNAC 15	1
MENDE LOCATAIRE VILLA 34D	1
MENDE LOZERE HABITAT VILLA 6 LOT 31 BER3	1
MENDE M ET MME GAUDIN	1
MENDE M ET MME JOUVE	1
MENDE M ET MME LACAS	1
MENDE M PRADIER	1
MENDE M RABAJ	1
MENDE MME BRANCER ET M GOURMAT	1
MENDE MME DOMINIQUE OZIOL	1
MENDE MME DURAND BUISSON	1
MENDE MME GOSSE	1
MENDE MME ISABELLE BOISSIER	1
MENDE MME MEYNIER M ROUSSET	1
MENDE MONSIEUR GUITTARD	1
MENDE POLYGONE 48 LA CHICANETTE P1196	1
MENDE POLYGONE 48 LAGNEAUX & MME BOUMOL	1
MENDE POLYGONE 48 M CLEMENT CANAC	1
MENDE SCI CHAPTAL	1
MENDE SCI LES LISERONS	1
MENDE SOLOGEC RES LA SAVOISIENNE	1

5. Contrôles réglementaires

Les copies des rapports réglementaires effectuées par les organismes de contrôle sont disponibles sur le site de la Chaufferie Centrale.

Il n'y a pas de réserves majeures à signaler sur ces rapports.

6. Suivi des travaux de gros entretien et de renouvellement

→ Travaux de premier établissement

Il n'y a pas eu de travaux de premier établissement sur 2024

→ Travaux du compte GER :

- Détail des travaux GER sur 2024 :

Code	Intervention	Déboursés
GT1305979S	P3 remplacement diverses Vannes 2 voies de sous stations	- 8 725,72
GT1357221X	P3 remplacement de pièces pour mini city Module chauffage Maison Atlantic	- 6 596,96
GT1388632R	P3 remplacement Compteurs Sondes kamstrup suite à passage Gouv	- 2 656,27
GT1393322W	2024 - P3 TENDEM - REMPLACEMENT COMPTEUR KAMSTRUP GYMNASSE PIENCOURT	- 1 362,27
GT1432137D	2024 - P3 TENDEM - REMPLACEMENT COMPTEUR KAMSTRUP Espace des anges -	- 2 824,37
Total		- 22 165,58

- Solde du compte GER 2024 :

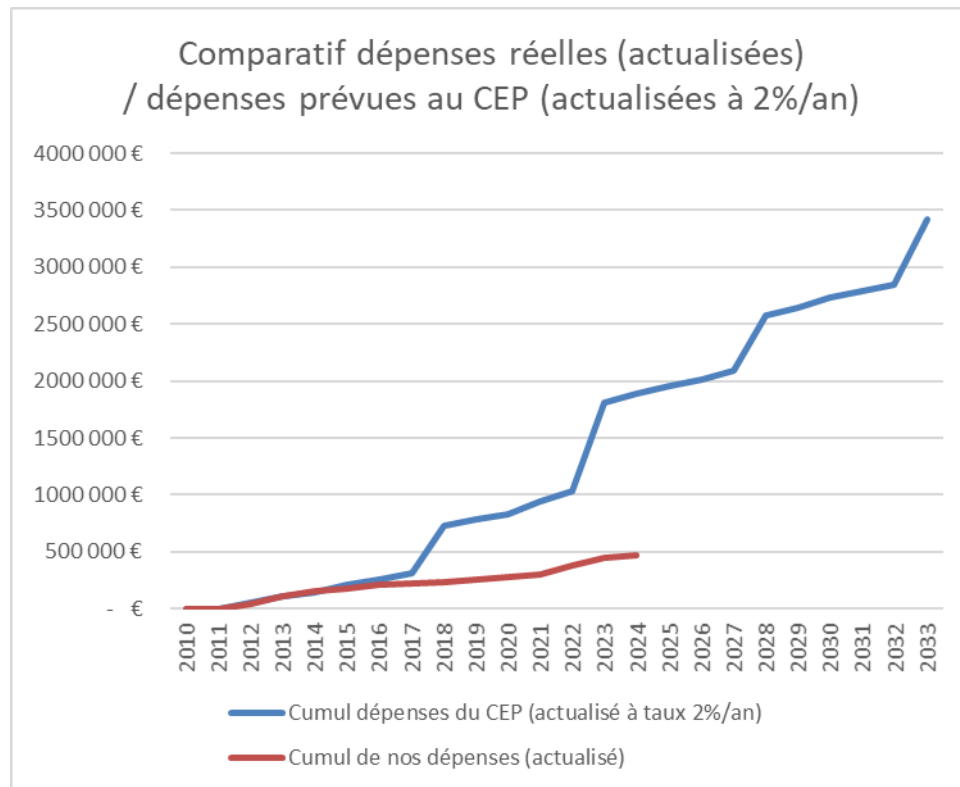
exercice	les recettes	les dépenses	solde exercice	solde cumulé
2010	12 677,81	-	12 677,81	12 677,81
2011	22 309,02	-	22 309,02	34 986,83
2012	31 930,31	- 37 167,31	- 5 237,00	29 749,83
2013	55 862,17	- 70 921,52	- 15 059,35	14 690,48
2014	60 918,13	- 51 462,56	9 455,57	24 146,05
2015	68 416,95	- 13 410,73	55 006,22	79 152,27
2016	91 022,38	- 34 804,32	56 218,06	135 370,33
2017	95 679,55	- 19 011,26	76 668,29	212 038,62
2018	101 855,13	- 2 504,87	99 350,26	311 388,88
2019	105 638,46	- 29 310,51	76 327,95	387 716,83
2020	110 599,16	- 15 072,47	95 526,69	483 243,52
2021	119 728,96	- 26 436,42	93 292,54	576 536,07
2022	131 124,88	- 80 415,45	50 709,43	627 245,50
2023	145 384,87	- 62 047,19	83 337,68	710 583,18
2024	157 992,60	- 22 165,58	135 827,02	846 410,20
1 311 140,39		- 464 730,18		

Au 31/12/2024, le solde GER est positif, d'un montant de 846 k€ HT.

• Comparaison Travaux réalisés / Plan prévisionnel du contrat de DSP :

Le plan de renouvellement contractuel prévoyait un montant de travaux de 57 k€ en 2024, ce qui donnerait en prix réactualisé à 2% par an depuis le début de la DSP une dépense de 78 K€.

Nous avons rappelé ci après les cumul des dépenses réelles (en prix actualisés) / au cumul des dépenses prévisionnelles du CEP réactualisées à 2% par an :



Nous constatons que nous dépensons moins en GER que prévu, avec des pics de renouvellements GER à prévoir cependant sur les prochaines années liés au vieillissement des installations.

V. BILAN FINANCIER

1. Chiffres clés

	2024	2023
Produits d'exploitation	3 584 437,17	3 431 233,56
Dont vente d'énergie R1	1 733 662,91	1 616 992,93
Dont abonnements R2	1 557 299,27	1 508 929,70
Dont droits de raccordement	289 120,70	244 395,68
Charges d'exploitation	3 275 162,67	3 034 458,17
Dont achat d'énergie primaire	1 648 134,54	1 584 151,11
Résultat net après impôts et participation	266 786,50	246 261,39

Le CA de Tendem a légèrement augmenté (8,3%)

. Le résultat de Tendem continue de s'améliorer très légèrement à 7,4% du CA.

Cependant, depuis le début de la DSP le cumul des résultats net (après impôts et participation) est toujours négatif malheureusement : -175 K€

2. Tarifs

→ Evolution de la facturation globale R1 sur 2024 (hors particuliers et lotissements) :

	2024			2023		
	Quantités (MWh)	PU moyen en € HT	Montants en € HT	Quantités (MWh)	PU moyen en € HT	Montants en € HT
R1 hors particuliers	30 110	52,75 €	1 588 343 €	27 537	54,03 €	1 487 813 €

Le prix R1C moyen a baissé de -2,3% en 2024 suite à l'évolution des indices de révision liés au FOD et l'électricité. La mixité de Tendem préserve ses abonnés des fluctuations nettement plus importantes des énergies fossiles.

→ Evolution de la facturation globale R2 sur 2024 :

	2024			2023		
	Puissances (kW)	PU moyen en € HT	Montants en € HT	Puissances (kW)	PU moyen en € HT	Montants en € HT
R2 y/c particuliers	20 186	77,15 €	1 557 299 €	19 100	79,00 €	1 508 930 €

	2024	2023
R21	481 127	503 433
R22	413 235	384 857
R23	157 993	145 385
R24	504 944	475 255
TOTAL R2	1 557 299	1 508 930

Le CA du R2 a augmenté, essentiellement suite aux augmentations des Puissances souscrites, malgré une baisse du R21.

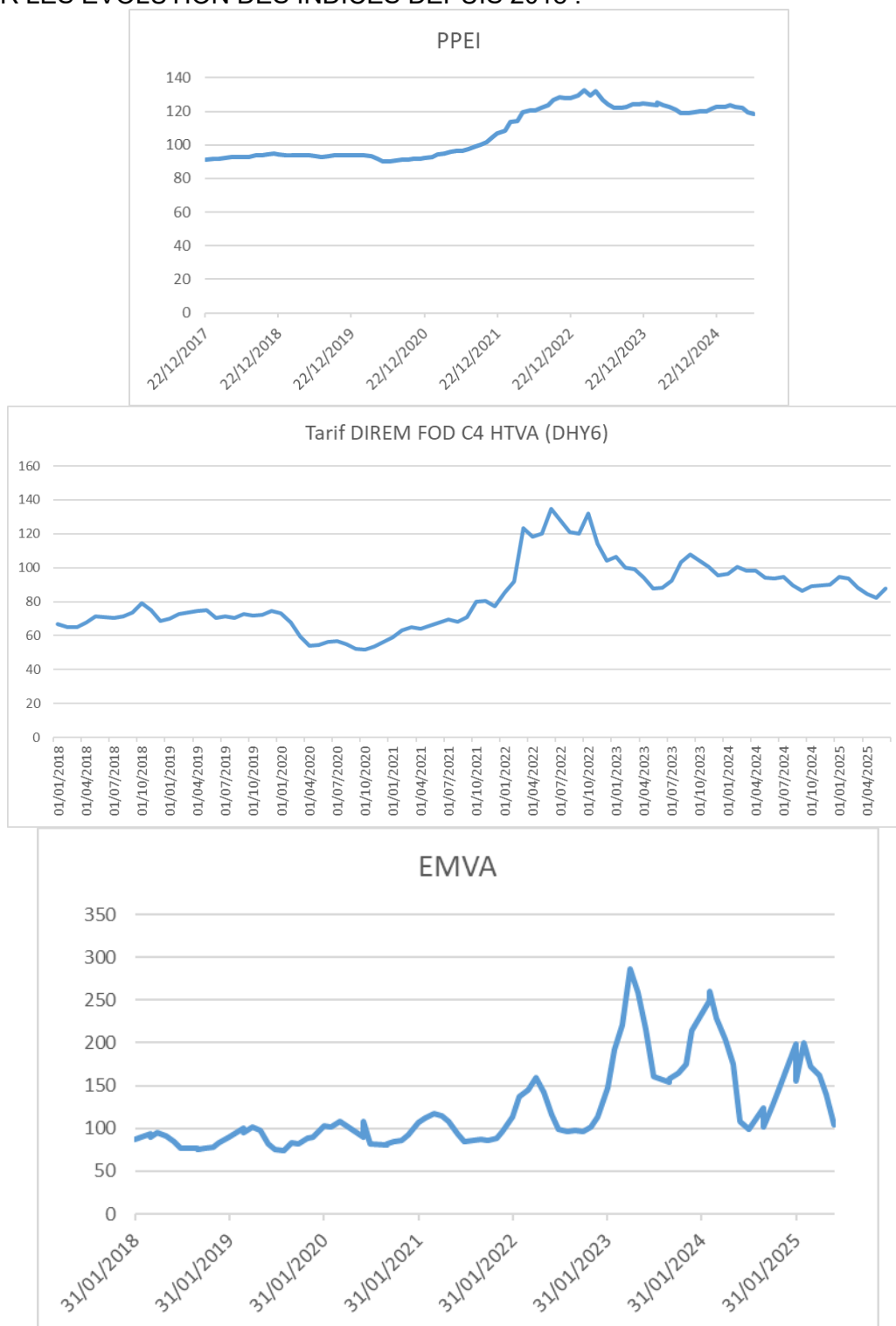
→ Evolution du R25 :

	2024	2023
R25 (€/kW)	6,10 €	6,10 €

→ Evolution du tarif chaleur moyen sur 2024 (hors particuliers) :

	2024	2023
Tarif moyen €HT/MWh sans R25	97,89 €	102,09 €
Tarif moyen €TTC/MWh sans R25	103,27 €	107,71 €
Tarif moyen €HT/MWh avec R25	101,50 €	105,86 €
Tarif moyen €TTC/MWh avec R25	107,08 €	111,68 €

ZOOM SUR LES EVOLUTION DES INDICES DEPUIS 2018 :



Ce tarif moyen ne tient pas compte des particuliers.

Le prix moyen 2024 (et 2023) est inférieur au tarif moyen constaté par Amorce sur les réseaux de chaleur en France (majoritairement alimentés par une énergie renouvelable en 2023 publié en 2024 (114,2 €TTC \$ MWh)

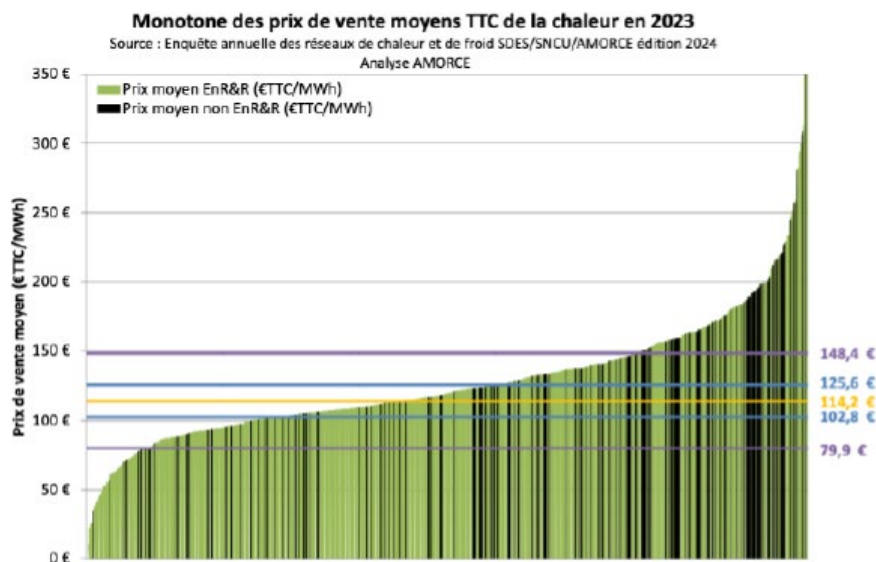


Figure 10 : Monotone des prix de vente TTC

→ Evolution des tarifs unitaires sur 2024 :

	janv-24	févr-24	mars-24	avr-24	mai-24	juin-24	juil-24	août-24	sept-24	oct-24	nov-24	déc-24
R1 € HT	57,05 €	56,22 €	55,22 €	53,59 €	51,67 €	47,34 €	46,83 €	46,88 €	48,28 €	48,38 €	50,03 €	49,13 €
R1 € TTC	60,19 €	59,31 €	58,25 €	56,54 €	54,51 €	49,95 €	49,40 €	49,46 €	50,93 €	51,04 €	52,78 €	51,83 €
R2 € HT	101,67 €	101,67 €	101,67 €	93,65 €	93,65 €	93,65 €	78,51 €	78,51 €	78,51 €	82,85 €	82,85 €	82,85 €
R2 € TTC	107,26 €	107,26 €	107,26 €	98,80 €	98,80 €	98,80 €	82,83 €	82,83 €	82,83 €	87,41 €	87,41 €	87,41 €
	janv-24	févr-24	mars-24	avr-24	mai-24	juin-24	juil-24	août-24	sept-24	oct-24	nov-24	déc-24
R1 € HT	57,05 €	56,22 €	55,22 €	53,59 €	51,67 €	47,34 €	46,83 €	46,88 €	48,28 €	48,38 €	50,03 €	49,13 €
FOD (€/m3)	95,56 €	96,52 €	98,24 €	98,24 €	98,48 €	94,24 €	93,55 €	94,68 €	86,61 €	86,61 €	89,36 €	89,93 €
Electricité tarif vert	322,60 €	309,50 €	228,60 €	203,60 €	175,10 €	107,90 €	99,20 €	98,60 €	123,70 €	127,20 €	150,30 €	131,80 €
	janv-24	févr-24	mars-24	avr-24	mai-24	juin-24	juil-24	août-24	sept-24	oct-24	nov-24	déc-24
R1 Tendem	0%	-1%	-3%	-6%	-9%	-17%	-18%	-18%	-15%	-15%	-12%	-14%
FOD tarif C4	0%	1%	3%	3%	3%	-1%	-2%	-1%	-9%	-9%	-6%	-6%
Electricité tarif vert	0%	-4%	-29%	-37%	-46%	-67%	-69%	-69%	-62%	-61%	-53%	-59%

3. Compte de résultats

3.1. Compte de résultat analytique

Le compte d'exploitation est présenté selon les règles en vigueur dans notre société, il reprend les recettes et charges de l'exercice, en comparaison avec l'exercice précédent.

→ Les produits

- Les ventes R1 et R2 à l'abonné

→ Les charges

- L'énergie primaire
- L'Electricité (consommation EDF chaufferie)
- Les fournitures
- Le poste sous-traitance qui comprend l'ensemble des travaux sous traités : l'entretien des compteurs, les frais de contrôle, la télésurveillance...
- Les assurances
- Le poste impôts et taxes : CET, taxe foncière, ...
- Le poste salaires et charges sociales, ne concerne que le personnel d'exploitation technique,
- La participation contractuelle correspond à la redevance à la ville, conformément au contrat de concession,
- Les produits financiers sont liés à l'encours trésorerie de la société.
- Les dotations aux provisions effectuées
- Les reprises sur provisions
- Les honoraires des commissaires aux comptes
- Les frais de structures établies suivant les règles fiscales imposées au Groupe Dalkia et ses Filiales
- Les dépenses de garantie totale

Libellé	Exercice 2024	Exercice 2023
Consommations parts proportionnelles chauffage	1 733 662,91	1 616 992,93
Abonnements parts fixes chauffage	1 557 299,27	1 508 929,70
Etalement Droit de raccordement	289 120,70	244 395,68
CEE	21 708,82	0,00
Ecart sur Provisions / divers	-17 354,53	60 915,25
total Produits d'exploitation	3 584 437,17	3 431 233,56
Total des produits	3 584 437,17	3 431 233,56
Energie primaire	1 648 134,54	1 584 151,11
Electricité force motrice	304 029,73	360 631,92
Eau & produits de traitement eau	6 712,13	7 968,26
Fournitures	6 179,40	12 127,34
Sous-total 60 (Achats)	1 965 055,80	1 964 878,63
Sous traitance	7 287,20	378,57
Travaux P6	1 765,25	2 250,78
Assurance	14 049,08	12 460,34
Sous-total 61 (Service extérieur)	23 101,53	15 089,69
Contribution Economique Territoriale (CET)	15 763,00	4 243,00
Taxe foncière	18 379,00	16 174,00
Autres		
Sous-total 63 (Impôts, taxes et versements assimilés)	34 142,00	20 417,00
Personnel d'exploitation	150 029,98	142 856,55
Sous-total 64 (salaires et charges)	150 029,98	142 856,55
Redevance versée à la ville	45 320,92	38 649,46
Sous-total 65 autres charges de gestion courante	45 320,92	38 649,46
Divers Frais Administratifs	-	-
Honoraires	12 176,15	10 916,03
Travaux P3 (hors MO)	16 155,00	54 281,19
Charges relatives aux investissements (Crédit Bail)	468 590,28	468 590,28
PRCI	366 592,57	287 499,78
Subvention investissement	- 89 543,98	- 81 610,16
Garantie de Renouvellement	48 872,00	- 74 438,00
Frais de gestion / Frais de structure	241 309,96	195 643,91
Intérêts financiers & services bancaires	- 3 317,86	- 1 496,60
Charges & Produits divers	- 3 321,68	- 9 598,42
Sinistre	-	2 778,83
Provisions clients litigieux	-	-
intérêts moratoires	-	-
Total des charges	3 275 162,67	3 034 458,17
Résultat Brut avant Impôt et Participation	309 274,50	396 775,39
Impôt et participation	42 488,00	150 514,00
Résultat Net	266 786,50	246 261,39

3.2. Descriptions des produits et des charges

3.2.1. Description des produits

- Vente chaleur (hors particuliers et lotissements)

Sous Stations	MWh	Prix moyen	R1 (€)	R21 (€)	R22 (€)	R23 (€)	R24 (€)	Total
Hopital	3 536	52,25 €	184 740	52 117	46 588	17 830	57 918	359 193
Décote centre hospitalier				-11 324	-19 578	-7 580	-29 139	-67 620
Ste Anne	317	52,57 €	16 665	2 234	1 997	764	2 482	24 142
Bat Camps Adm	76	52,73 €	4 008	1 613	1 442	552	1 793	9 408
Asso. Diocesaine	89	52,86 €	4 705	1 985	1 775	679	2 206	11 350
Agri Installation	105	53,29 €	5 595	2 556	2 285	875	2 841	14 152
Résidence petite Roubeyrolle	430	52,90 €	22 748	5 708	5 103	1 953	6 343	41 855
MSA du Languedoc	340	53,17 €	18 078	7 445	6 655	2 547	8 274	43 000
Ecole del Castillo	173	53,38 €	9 235	1 762	1 575	603	1 958	15 133
Hôtel du Département	218	53,13 €	11 582	2 780	2 485	951	3 089	20 887
Centre Médico social	105	53,21 €	5 588	2 159	1 930	739	2 399	12 815
Comite dep. Olymp sportif	43	53,33 €	2 293	1 266	1 131	433	1 407	6 530
Hotel Plagnes	142	53,34 €	7 574	3 797	3 394	1 299	4 220	20 284
Bat BMO	40	53,31 €	2 132	1 737	1 553	594	1 931	7 947
Maison Colucci	26	53,01 €	1 378	794	710	272	883	4 037
Cite Administrative	196	53,52 €	10 490	4 715	4 215	1 613	5 240	26 274
Ecole des chênes	69	53,06 €	3 661	993	887	340	1 103	6 984
Préfecture de la Lozère	190	53,30 €	10 127	2 482	2 219	849	2 758	18 434
CIAS cœur de Lozere Res Piencourt	648	52,60 €	34 083	7 793	6 966	2 666	8 660	60 168
Résidence le Foch	603	52,72 €	31 788	12 955	11 581	4 432	14 397	75 152
Bat BMO-Maison des Assos	23	51,84 €	1 172	869	776	297	965	4 079
Ecolde St Joseph	70	53,55 €	3 749	1 737	1 553	594	1 931	9 564
Banque de France/ Pole sante Foch	200	52,73 €	10 546	2 383	2 130	815	2 648	18 521
Siège crédit agricole	98	54,32 €	5 323	2 978	2 662	1 019	3 310	15 292
Immeuble P Doumer	70	53,98 €	3 762	1 241	1 109	425	1 379	7 916
Chambre Agriculture Lozère	162	53,06 €	8 596	3 226	2 884	1 104	3 585	19 395
Immeuble le Pre Vival	441	52,64 €	23 214	8 438	7 543	2 887	9 377	51 459
Hôtel de France	185	51,65 €	9 556	3 102	2 773	1 061	3 448	19 940
Centre Hosp. Tosquelles	304	52,42 €	15 936	4 964	4 437	1 698	5 516	32 551
TGI	263	52,67 €	13 852	2 978	2 662	1 019	3 310	23 821
Université de Perpignan	31	52,65 €	1 606	869	776	297	965	4 513
Hotel de Police	93	53,24 €	4 951	1 241	1 109	425	1 379	9 105
Ecole le groupe scolaire	543	53,17 €	28 869	3 474	3 106	1 189	3 861	40 499
DDT Bat A	212	53,50 €	11 343	4 095	3 661	1 401	4 551	25 050
DDT Bat B variante	58	54,03 €	3 134	1 241	1 109	425	1 379	7 287
Immeuble n° 4 bld britexte	44	51,35 €	2 259	745	666	255	827	4 752
Ecole Jeanne d'Arc	295	53,32 €	15 728	4 219	3 771	1 443	4 689	29 851
Gymnase Piencourt	137	53,03 €	7 265	1 985	1 775	679	2 206	13 911

Maison retraite - l'Adoration	801	52,54 €	42 083	11 168	9 983	3 821	12 411	79 466
Bibliothèque	372	53,17 €	19 779	4 964	4 437	1 698	5 516	36 393
Mairie annexe	315	53,00 €	16 695	4 467	3 993	1 528	4 964	31 648
Archives départementales	169	53,01 €	8 958	3 847	3 439	1 316	4 275	21 834
L Maurin	48	53,38 €	2 562	2 482	2 219	849	2 758	10 870
CCI Lozère	187	53,37 €	9 979	3 127	2 795	1 070	3 475	20 447
Groupama	108	53,25 €	5 772	1 291	1 154	442	1 434	10 091
IUFM	323	52,86 €	17 073	8 438	7 543	2 887	9 377	45 317
R2s Lamartine	24	52,53 €	1 261	745	666	255	827	3 753
Fédération de la pêche de la Lozère	76	52,47 €	3 988	620	555	212	690	6 065
M.Tessier	14	53,30 €	746	496	444	170	552	2 408
Collège Bourillon	541	53,38 €	28 876	12 533	11 203	4 288	13 928	70 828
Cœur de lozere - batiement cause d'auge	74	53,07 €	3 927	1 241	1 109	425	1 379	8 081
Religieuses sainte famille	158	52,80 €	8 342	745	666	255	827	10 834
Interregionale polygone d'hlm	51	52,06 €	2 655	968	865	331	1 076	5 895
Batiment Chaze	71	52,75 €	3 745	1 415	1 265	484	1 572	8 480
Annexe CH François Tosquelles	43	52,51 €	2 258	2 234	1 997	764	2 482	9 735
Interregionale polygone d'hlm bat A	61	51,67 €	3 152	918	821	314	1 020	6 226
Interregionale polygone d'hlm bat C	44	51,97 €	2 287	869	776	297	965	5 194
Ventes Particuliers			145 320	59 241	52 957	20 267	65 836	343 621
CDG 48	82	53,39 €	4 378	1 787	1 597	611	1 986	10 359
DSDEN	117	53,17 €	6 221	2 531	2 263	866	2 813	14 695
DGFIP	262	53,26 €	13 955	3 772	3 372	1 291	4 192	26 582
POLYGONE LOT 52 LA BERGERIE - BAT A	69	52,05 €	3 591	1 241	1 109	425	1 379	7 745
Résidence Grand Hôtel	72	53,09 €	3 823	1 117	998	382	1 241	7 561
LIGUE D'ENSEIGNEMENT DE LA LOZERE	67	53,01 €	3 552	1 117	998	382	1 241	7 290
ESPACE DES ANGES	23	52,93 €	1 207	993	887	340	1 103	4 530
BATIMENT COM COM	11	53,79 €	613	1 092	976	374	1 214	4 268
ESPACE EVENEMENTS	418	52,56 €	21 970	14 394	12 867	4 925	15 996	70 153
POLYGONE LOT 52 LA BERGERIE - BAT B	79	51,96 €	4 105	1 266	1 131	433	1 407	8 342
SECURITE SOCIALE DE LA LOZERE	140	53,45 €	7 483	2 482	2 219	849	2 758	15 790
Résidence CILOF	542	52,68 €	28 555	6 403	5 724	2 191	7 116	49 987
Résidence LES CARMES	226	52,84 €	11 942	4 418	3 949	1 511	4 909	26 729
LES FONTANILLES	4 451	52,71 €	234 607	44 796	40 044	15 325	49 782	384 554
Décote les fontanilles				-9 733	-16 828	-6 515	-25 045	-58 121
LOT 44 BAT B POLYGONE	46	52,06 €	2 395	993	887	340	1 103	5 718
CASERNE PRADEILLES	156	52,34 €	8 164	2 705	2 418	925	3 006	17 219
Résidence LE LOT	151	52,68 €	7 954	3 847	3 439	1 316	4 275	20 831
LOT 45 BAT A POLYGONE	108	52,53 €	5 673	1 985	1 775	679	2 206	12 319

	30 109,89		1 733 662,91	481 127,10	413 235,40	157 992,60	504 944,17	3 290 962,18
--	-----------	--	--------------	------------	------------	------------	------------	--------------

- Droits de raccordement

Libellé contrat	Montant €HT 2024
MENDE (48) - TENDEM - HLM LOZERE - 61 RUE FREDERICO GARCIA -ENSEMBLE IMMO	24 747,84
MENDE (48) - TENDEM - M PEYTAVIN (PARTICULIER) - PA	5 945,13
MENDE (48) - TENDEM - MME CREPIN M BARBANCE (PARTICULIERS) - PA	9 366,64
MENDE (48) - TENDEM - POLYGONE - PROGR 1330 - RES LE BRESSAL BAT A ET B	28 809,90
MENDE (48) - TENDEM - POLYGONE - PROGR 1317 - RES LE BRESSAL BAT C D ET E	31 286,40
MENDE (48) - TENDEM - M ET MME TOULOUSE (PARTICULIERS) - PA	5 993,23
MENDE (48) - TENDEM - M ET MME TOULOUSE (PARTICULIERS) - PA	- 5 993,23
MENDE (48) - TENDEM - SST ASS AMIS PROVIDENCE - ANNEXE MAISON D'ENFANTS	6 221,34
MENDE (48) - TENDEM - POLYGONE - PROGR 1364 RES PERE COUDRIN II - PA	19 125,70
MENDE (48) - TENDEM - GYMNASSE ST PRIVAT	34 399,07

Les droits de raccordement sont comptablement étalés sous forme de reprises

Année	Factures en euros	Reprise en euros HT
DRC 2010	325 929,93	
DRC 2011	385 750,60	24 841,61
DRC 2012	435 882,47	38 398,95
DRC 2013	352 215,35	57 640,86
DRC 2014	255 931,15	75 189,44
DRC 2015	578 282,77	88 594,79
DRC 2016	227 486,05	115 560,53
DRC 2017	173 759,43	128 840,90
DRC 2018	139 456,70	143 030,39
DRC 2019	206 354,48	155 067,67
DRC 2020	298 437,49	177 241,02
DRC 2021	281 056,20	191 878,73
DRC 2022	218 515,24	216 213,91
DRC 2023	459 777,16	244 395,68
DRC 2024	159 902,02	289 120,70
TOTAL	4 498 737,04	1 946 015,18

3.2.2. Description des charges

→ Energies primaires suivant factures reçues :

Période	2024		2023	
	Quantité	Montant	Quantité	Montant
FOD	m ³	€	m ³	€
Janvier				
Février				
Mars				
Avril			4,555	5 449
Mai				
Juin				
Juillet				
Août				
Septembre	12,4	13 764		
Octobre				
Novembre				
Décembre	25	28 333		
Provisions		11 724		-465
Ecart / Provision				
Total FOD	37,40	53 820,49	4,56	4 983,73
Chaleur	MWh	€	MWh	€
Janvier	6860	301 662	4706	183 040
Février	4817	208 475	5855	242 444
Mars	4903	208 106	5210	220 721
Avril	3475	142 944	3617	165 825
Mai	3955	156 535	2733	119 670
Juin	1660	60 054	1477	61 047
Juillet	1300	46 507	998	38 433
Août	1057	37 837	1185	46 004
Septembre	1278	47 408	1104	42 698
Octobre	2 665	99 076	1 535	60 431
Novembre	3 270	125 736	3 722	148 120
Décembre	5560	211 097	5099	212 623
Ecart / Provision		-51 122		38 111
Total chaleur bois	40 800	1 594 314,05	37 241	1 579 167,38
Total énergie primaire		1 648 134,54		1 584 151,11

→ Electricité force motrice :

Période	2024		2023	
	kWh	Montant (€ HT)	kWh	Montant (€ HT)
Janvier	122 468	-	131 506	-
Février	104 097	-	108 028	-
Mars	55 083	-	105 050	166 437,12
Avril	27 614	-	105 265	23 807,41
Mai	20 371	-	81 757	18 966,07
Juin	19 772	-	19 860	5 568,67
Juillet	15 330	87 363	14 351	4 517,53
Août	16 857	3 030	15 633	4 927,61
Septembre	21 951	- 0	23 539	6 628,56
Octobre	31 189	- 0	34 622	9 131,14
Novembre	83 340	0	112 921	55 131,55
Décembre	133 139	69 675	126 081	59 714,33
Fact EDF / Chantiers				
Refact élect Bio Energie Lozère	265 045	56 756	-	17 690,28
Ecart Provisions		105 963	-	- 11 888,35
Régul TICFE		- 18 756,00		
	916 256	304 029,73	878 613	360 631,92

Les consommations électriques se sont maintenues et le prix unitaire moyen est revenu à un niveau plus bas qu'en 2023 (tout en restant plus haut que 2022) passant de :
158€ en 2022 puis à 432 € en 2023 puis à 216€ en 2024).

→ Eau et produits de traitement :

Libellé	2024	2023
	Montant €HT	Montant €HT
Eau		
Sous total eau	6 320,21	7 467,12
Produits de traitements		
Sous total produits	391,92	501,14
Total eau et traitement	6 712,13	7 968,26

→ Fournitures :

	2024 Montant (€ HT)	2023 Montant (€ HT)
Fournitures	6 179,40	12 127,34
Total fournitures		6 179,4

→ Assurances :

Libellé	2024 Montant (€ H.T)	2023 Montant (€ H.T)
Assurance civile décennale	5 927	4 720
Assurances dommages cyber risk	7 947 175	7 579 161
Total assurance	14 049,08	12 460,34

→ Sous-traitance :

Sous-traitant	2024 Montant (€ HT)	2023 Montant (€ HT)
Contrôles réglementaires		
Sous-total contrôles	122,00	225,00
Ramonage		
Sous-total ramonage	-	
Entretien compteurs		
Sous-total entretien	-	
Autres Sous-traitance		
Sous-total sous-traitance	-	153,57
Multiservice & divers		
Sous-total multiservice& divers	7 165,20	
Télésurveillance		
Sous total télésurveillance	-	
Locations entretien		
Sous total locations entretien	-	
Total sous-traitance	7 287,20	378,57

→ Impôts et taxes

Libellé	2024 Montant (€ H.T)	2023 Montant (€ H.T)
CET		
CFE N	12 212,00	12 104,00
CVAE N	3 551,00	4 067,00
Ecart sur CET N-1		- 11 928,00
Dégrèvement		
Sous-total CET	15 763,00	4 243,00
Taxe Foncière		
	18 379,00	16 174,00
Sous-total taxe foncière	18 379,00	16 174,00
Total impôts et taxes	34 142,00	20 417,00

Le dégrèvement est effectif lorsque la CVAE + CFE dépassent 3% de la VA

→ Crédit-bail

Charges investissement – Crédit-Bail 2024

Redevance LOT 1 €HT 358 726

Redevance LOT 2 €HT 109 864

Total €HT 468 590,28

→ Personnel d'exploitation

	2024	
	Heures	Montant (€)
Janvier	194,50	13842,62
Février	208,10	14700,62
Mars	171,29	12249,61
Avril	172,89	12299,61
Mai	175,12	12683,54
Juin	165,33	11824,93
Juillet	237,17	17085,50
Août	93,62	6543,58
Septembre	209,66	15039,95
Octobre	174,21	12541,27
Novembre	147,45	10752,51
Décembre	144,29	10466,24
	2 093,63	150 029,98

→ Redevance pour occupation du domaine public :

Les métrages linéaires servant de base au calcul de la redevance sont de 4 620 ml détaillés ci-dessous :

Désignation	Total Tranchée communale	Coef.de révision R22	Prix révisé	TOTAL
Tranche 2010	72		0	0,00
Tranche 2011	72		0	0,00
Tranche 2012	72		0	0,00
Tranche 2013	72		0	0,00
Tranche 2014	1978		0	0,00
Tranche 2015	1978		0	0,00
Tranche 2016	2639		0	0,00
Tranche 2017	3039	1,23447	4,9	172,83
Tranche 2018	3198	1,27623	5,1	16 325,55
Tranche 2019	3546	1,26939	5,1	18 004,99
Tranche 2020	3778	1,27353	5,1	19 245,58
Tranche 2021	4278	1,33280	5,3	22 806,89
Tranche 2022	4165	1,43613	5,7	23 925,95
Tranche 2023	4620	1,47405	5,9	27 240,48
Tranche 2024	4890	1,49713	5,99	29 283,79

R = mètres linéaire de réseau installés au 31 décembre de chaque année - 4059) x prix unitaire de la redevance
Prix unitaire de base 4 €, révisé selon terme R22

Formule de révision du R22 au 31/12/2024

$$0,800 \times \frac{144,088}{96,400} + 0,200 \times \frac{175,400}{116,400} = 1,49713$$

variable : indice de l'année

→ Redevance pour frais de gestion et de contrôle :

Base	Coef.de révision	Montant révisé
10000	1,49713	14 971,26

Récapitulatif des redevances dues	
Redevance pour occupation du domaine public (article 56.1)	29 283,79
Redevance pour frais de gestion et de contrôle (article 56.2)	14 971,26
TOTAL	44 255,06
cut off	1 065,86
	45 320,92

→ Redevance R25 (article 60.3)

Affaire	Montant
CENTRE HOSPITALIER - BATIMENT HOPITAL	12 803,72 €
CENTRE HOSPITALIER - BATIMENT STE ANNE	548,72 €
CENTRE HOSPITALIER - BATIMENT CAMPS-ADM	396,32 €
BATIMENT EVECHE - ASSOCIATION DIOCESAINE	487,76 €
AGRI INSTALLATION	628,00 €
RESIDENCE PETITE ROUBEYROLLE	1 402,32 €
MSA DU LANGUEDOC	1 829,12 €
ECOLE DEL CASTILLO	432,88 €
HOTEL DU DEPARTEMENT	682,88 €
CENTRE MEDICO SOCIAL	530,44 €
MISSION LOCALE COMITE DEP OLYMP. SPORTIF	310,96 €
HOTEL PLAGNES	932,84 €
BATIMENT BMO	426,80 €
ANCIEN DEPOT U	195,12 €
CITE ADMINISTRATIVE	1 158,44 €
ECOLE MATERNELLE DES CHENES	243,88 €
PREFECTURE DE LA LOZERE	609,72 €
CIAS COEUR DE LOZERE - RES. PIENCOURT	1 914,44 €
RESIDENCE LE FOCH	3 182,64 €
CIAS - BATIMENT BMO	213,40 €
ECOLE SAINT JOSEPH	426,80 €
BANQUE DE FRANCE	585,32 €
SIEGE DU CREDIT AGRICOLE	731,64 €
IMMEUBLE PAUL DOUMER	304,84 €
CHAMBRE D'AGRICULTURE DE LA LOZERE	792,60 €
IMMEUBLE LE PRE VIVAL	2 073,00 €
HOTEL DE FRANCE	762,12 €
CENTRE HOSPITALIER F.TOSQUELLES ST ALBAN	1 219,40 €
TRIBUNAL DE GRANDE INSTANCE	731,64 €
UNIVERSITE DE PERPIGNAN - ANTENNE DE MENDE	213,40 €
HOTEL DE POLICE	304,84 €
ECOLE LE GROUPE SCOLAIRE	853,60 €
DDT BATIMENT A	1 006,00 €
DDT BATIMENT B VARIANTE	304,84 €
IMMEUBLE N° 4 BLD BRITEXTE	182,92 €
ECOLE JEANNE D'ARC	1 036,48 €
GYMNASE PIENCOURT	487,76 €
MAISON DE RETRAITE L'ADORATION	2 743,64 €
BIBLIOTHEQUE	1 219,40 €

HOTEL DE VILLE ET MAIRIE ANNEXE	1 097,48 €
ARCHIVES DEPARTEMENTALES	945,04 €
IMMEUBLE M. MAURIN	609,72 €
CCI DE LA LOZERE	768,24 €
GROUPAMA D'OC	317,04 €
IUFM	2 073,00 €
RESIDENCE LAMARTINE	182,92 €
FEDERATION DE LA PECHE DE LA LOZERE	152,44 €
M.TESSIER PATRICK	121,96 €
COLLEGE BOURILLON	3 079,00 €
COEUR DE LOZERE - BATIMENT CAUSSE D'AUGE	304,84 €
RELIGIEUSES SAINTE FAMILLE	182,92 €
INTERREGIONALE POLYGONE D'HLM	237,80 €
BATIMENT CHAZE	347,52 €
ANNEXE CH FRANCOIS TOSQUELLES	548,72 €
INTERREGIONALE POLYGONE D'HLM - BAT A	225,60 €
INTERREGIONALE POLYGONE SA D'HLM - BAT C	213,40 €
CDG 48	439,00 €
DSDEN	621,88 €
DGFIP	926,76 €
POLYGONE LOT 52 LA BERGERIE - BAT A	304,84 €
RESIDENCE GRAND HOTEL	274,36 €
LIGUE D'ENSEIGNEMENT DE LA LOZERE	274,36 €
ESPACE MULTIMODAL	487,76 €
ESPACE DES ANGES	243,88 €
BATIMENT COM COM	268,28 €
RESIDENCE CILOF	1 573,04 €
RESIDENCE LES CARMES	1 085,28 €
ESPACE EVENEMENTS	3 536,28 €
LES FONTANILLES	11 005,08 €
POLYGONE LOT 52 LA BERGERIE - BAT B	310,96 €
SECURITE SOCIALE DE LA LOZERE	609,72 €
LOT 45 BAT A POLYGONE	487,76 €
LOT 44 BAT B POLYGONE	243,88 €

CASERNE PRADEILLES	664,56 €
RESIDENCE LE LOT	945,04 €
SCI LES REMPARTS	310,96 €
M GOUBERT	378,00 €
CONSEIL DEPARTEMENTAL DE LA LOZERE	1 097,48 €
THEATRE DE MENDE	1 829,12 €
PRESBYTERE	353,64 €
SCI CHAPTAL	121,96 €
RESIDENCE AUBRAC	158,52 €
SST LYCEE CHAPTAL	2 133,96 €
SDEE	231,68 €
LYCEE PRIVE NOTRE DAME	3 109,48 €
CRECHE BELLESAGNE	463,36 €
VILLA CHATEAU BELLESAGNE	1 505,52 €
SST MAISON D'ARRET	1 951,04 €
SDIS 48	335,32 €
COMPLEXE SPORTIF LA VERNEDE	877,96 €
SST MUSEE DU GEVAUDAN	884,08 €
MAIRIE 19 RUE DU PRE VIVAL	73,16 €
SST LA POSTE - 1	768,24 €
PREFECTURE - 1	548,72 €
SELO - 1	487,76 €
MAISON CONSULAIRE	231,68 €
POLYGONE 48 - RESIDENCE MONTBEL	121,96 €
HLM LA VABRE	524,36 €
DOMINIQUE OZIOL	243,88 €
POLYGONE 48 - LOT 7	- €
MME DELRIEU	- €
LE TORRENT	1 829,12 €
M ET MME DELRIEU- ANNEXE	- €
MME BONHOMME LYDIE	- €
MDA MDPH	128,04 €
CINEMA TRIANON	762,12 €
CATHEDRALE	548,72 €
ASS AMIS DE LA PROVIDENCE - MAISON D'ENFANTS	853,60 €
TERRISSE ET FILS - BRASSERIE LE PROVENÇAL - PA	426,80 €
POLYGONE - PROGR 1364 RES PERE COUDRIN II - PA	335,32 €
SOLOGEC IMMOBILIER - RES LA SAVOISIENNE	579,20 €
COLLEGE ST PRIVAT	792,60 €
HOTEL MIMAT	274,36 €
UNIVERSTITE DE PERPIGNAN ANTENNE DE MENDE - IUP	609,72 €
CHRS LA TRAVERSE	249,96 €
FREDERICO GARCIA -ENSEMBLE IMMO	273,77 €
RES LE BRESSAL BAT A ET B	464,14 €
RES LE BRESSAL BAT C D ET E	576,26 €
AMIS PROVIDENCE - ANNEXE MAISON D'ENFANTS	68,34 €
GYMNASE ST PRIVAT	743,84 €
	108 878,75 €

VI. ANNEXES

1. Indicateurs de performance

Indicateur	Données de calcul	Valeurs	Unité	Ratio
Taux d'interruption pondéré du service	(Nbre d'heures d'arrêt pendant la Période de fonctionnement) $i \times$ (Puissance souscrite concernée) i	-	%	0,00%
	Période de fonctionnement (en h) \times Puissance souscrite totale avec i [1;n], i représente la i ème sous-station, et n le nombre total de sous stations sur le réseau de chaleur.	183 837 360,00		
Puissance souscrite au km	Puissance souscrite totale	20 986,00	MW/km	1 247,01
	Longueur totale du réseau de distribution	16,829		
Consommation au km	Consommations	33,37	GWh/km	1,98
	Longueur totale du réseau de distribution	16,829		
Développement	Puissance souscrite en fin d'exercice moins Puissance souscrite en début d'exercice	972,00	%	0,05
	Puissance souscrite en début d'exercice	20 014,00		
Bouquet énergétique	Répartition des quantités d'énergie à la production	Chaleur BEL	%	100,00%
		Fioul Domestique		
Coût des sinistres	Coût des sinistres HT (définition comptable ou sinistres déclarés aux assurances)	-	%	0,00%
	Part fixe R2 des recettes tarifaires	1 557 299,27		
Renouvellement des installations	Montant des travaux de GER HT	22 165,58	%	1,42%
	Part fixe R2 des recettes tarifaires HT	1 557 299,27		
Prix moyen du Mwh	Recettes R1 R2 HT	3 145 642,38	€/HT/MWh	104,47 €
	Quantité d'énergie thermique livrée	30 109,89		
Poids de la part Proportionnelle aux consommations	Montant du R1 HT	1 588 343,11	%	50%
	Recettes R1 R2 HT	3 145 642,38		
Emission de dioxyde de carbone	Quantité de CO2 rejetée	0,10	t/MWh	0,31
	Quantité d'énergie thermique entrante (Chauffage + ECS)	38 797,34		
Consommation d'eau sur le réseau	Quantité d'eau consommée sur le réseau	62 000,00	l/MWh	1,86
	Quantité d'énergie thermique livrée	33 369,29		

2. Liste des abonnés avec les puissances

Libellé contrat	Date de signature	Date de mise en service	Puissance souscrite en kW	Répartition en %
CENTRE HOSPITALIER - BATIMENT HOPITAL		01/11/2009	2100	10,01%
CENTRE HOSPITALIER - BATIMENT STE ANNE		01/11/2009	90	0,43%
CENTRE HOSPITALIER - BATIMENT CAMPS-ADM		01/11/2009	65	0,31%
BATIMENT EVECHE - ASSOCIATION DIOCESAINE		24/11/2010	80	0,38%
AGRI INSTALLATION		01/10/2010	103	0,49%
RESIDENCE PETITE ROUBEYROLLE		23/11/2010	230	1,10%
MSA DU LANGUEDOC		23/11/2010	300	1,43%
ECOLE DEL CASTILLO		23/11/2010	71	0,34%
HOTEL DU DEPARTEMENT		03/02/2011	112	0,53%
CENTRE MEDICO SOCIAL		24/11/2010	87	0,41%
MISSION LOCALE COMITE DEP OLYMP. SPORTIF		17/12/2010	51	0,24%
HOTEL PLAGNES		08/12/2011	153	0,73%
BATIMENT BMO		01/10/2010	70	0,33%
ANCIEN DEPOT U		24/11/2010	32	0,15%
CITE ADMINISTRATIVE		23/11/2010	190	0,91%
ECOLE MATERNELLE DES CHENES		25/11/2010	40	0,19%
PREFECTURE DE LA LOZERE		12/01/2011	100	0,48%
CIAS COEUR DE LOZERE - RES. PIENCOURT		07/01/2011	314	1,50%
RESIDENCE LE FOCH		28/01/2011	522	2,49%
CIAS - BATIMENT BMO		01/10/2010	35	0,17%
ECOLE SAINT JOSEPH		23/12/2010	70	0,33%
Pole sante FOCH		23/11/2010	96	0,46%
SIEGE DU CREDIT AGRICOLE		25/05/2011	120	0,57%
IMMEUBLE PAUL DOUMER		19/05/2011	50	0,24%
CHAMBRE D'AGRICULTURE DE LA LOZERE		22/11/2010	130	0,62%
IMMEUBLE LE PRE VIVAL		28/06/2011	340	1,62%
HOTEL DE FRANCE		01/09/2011	125	0,60%
CENTRE HOSPITALIER F.TOSQUELLES ST ALBAN		01/09/2011	200	0,95%
TRIBUNAL DE GRANDE INSTANCE		27/07/2011	120	0,57%
UNIVERSITE DE PERPIGNAN - ANTENNE DE MENDE		01/10/2010	35	0,17%

HOTEL DE POLICE		26/09/2011	50	0,24%
ECOLE LE GROUPE SCOLAIRE		26/09/2011	140	0,67%
DDT BATIMENT A		07/11/2011	165	0,79%
DDT BATIMENT B VARIANTE		07/11/2011	50	0,24%
IMMEUBLE N° 4 BLD BRITEXTE		15/10/2012	30	0,14%
ECOLE JEANNE D'ARC		15/10/2012	170	0,81%
GYMNASE PIENCOURT		26/09/2011	80	0,38%
MAISON DE RETRAITE L'ADORATION		16/11/2012	450	2,14%
BIBLIOTHEQUE		31/10/2011	200	0,95%
HOTEL DE VILLE ET MAIRIE ANNEXE		27/09/2012	180	0,86%
ARCHIVES DEPARTEMENTALES		24/10/2012	155	0,74%
IMMEUBLE M. MAURIN		01/10/2012	100	0,48%
CCI DE LA LOZERE		18/12/2012	126	0,60%
GROUPAMA D'OC		15/10/2012	52	0,25%
IUFM		22/02/2013	340	1,62%
RESIDENCE LAMARTINE		13/03/2013	30	0,14%
INTERREGIONALE POLYGONE D'HLM		01/09/2013	39	0,19%
FEDERATION DE LA PECHE DE LA LOZERE		01/10/2013	25	0,12%
TENDEM - M.TESSIER PATRICK		01/10/2013	20	0,10%
COLLEGE BOURILLON		21/01/2014	505	2,41%
COEUR DE LOZERE - BATIMENT CAUSSE D'AUGE		23/01/2014	50	0,24%
RELIGIEUSES SAINTE FAMILLE		26/02/2014	30	0,14%
TENDEM - BATIMENT CHAZE		18/09/2014	57	0,27%
ANNEXE CH FRANCOIS TOSQUELLES		24/10/2014	90	0,43%
INTERREGIONALE POLYGONE D'HLM - BAT A		27/10/2014	37	0,18%
INTERREGIONALE POLYGONE SA D'HLM - BAT C		16/12/2014	35	0,17%
CENTRE DE LA FONCTION TERRITORIALE DE LA LOZERE		05/01/2015	72	0,34%
DSDEN		15/09/2015	102	0,49%
DGFIP		19/09/2015	152	0,72%
POLYGONE LOT 52 LA BERGERIE - BAT A		03/07/2015	50	0,24%
RESIDENCE GRAND HOTEL		23/09/2015	45	0,21%

LIGUE D'ENSEIGNEMENT DE LA LOZERE		06/09/2015	45	0,21%
ESPACE DES ANGES		05/05/2015	40	0,19%
BATIMENT COM COM		05/05/2015	44	0,21%
ESPACE EVENEMENTS		09/10/2015	580	2,76%
POLYGONE LOT 52 LA BERGERIE - BAT B		22/06/2015	51	0,24%
SECURITE SOCIALE DE LA LOZERE		18/09/2015	100	0,48%
RESIDENCE CILOF		01/09/2015	258	1,23%
RESIDENCE LES CARMES		01/09/2015	178	0,85%
LES FONTANILLES		01/09/2015	1805	8,60%
ESPECE MULTIMODAL		01/09/2015	80	0,38%
SCI CHAPTAL		22/03/2019	20	0,10%
LOT 44 BAT B POLYGONE		16/12/2016	40	0,19%
POLYGONE CASERNE PRADEILLES		16/12/2016	109	0,52%
RESIDENCE LE LOT		01/08/2016	155	0,74%
HÔTEL DES REMPARTS		20/04/2017	51	0,24%
LOT 45 BAT A POLYGONE		01/12/2017	80	0,38%
THEATRE DE MENDE		10/10/2017	300	1,43%
CONSEIL DEPARTEMENTAL		25/09/2017	180	0,86%
PRESBYTERE		29/08/2018	58	0,28%
SDEE		09/09/2019	38	0,18%
LYCEE CHAPTAL	01/02/2019	28/08/2019	350	1,67%
RESIDENCE AUBRAC MARGERIDE	20/12/2018	28/03/2019	26	0,12%
CHÂTEAU VILLA SEQUOIA BELLESAGNE	19/02/2019	03/02/2020	270	1,29%
CRECHE BELLESAGNE	23/03/2019	20/01/2020	76	0,36%
SDIS BELLESAGNE	02/05/2019	30/11/2020	55	0,26%
LYCEE NOTRE DAME	20/06/2019	06/02/2020	510	2,43%
GYMNASE LA VERNEDE	02/05/2019	01/10/2021	144	0,69%
MAISON D'ARRET	09/07/2020	02/11/2021	320	1,52%
RESIDENCE MONTBEL	12/01/2021	28/09/2022	20	0,10%

SELO	28/01/2021	01/10/2021	80	0,38%
MAISON CONSULAIRE	11/02/2021	09/05/2022	38	0,18%
MUSEE DU GEVAUDAN	05/02/2021	14/12/2021	145	0,69%
MAIRIE 19 RUE DU PRE VIVAL	17/02/2021	01/10/2021	12	0,06%
LA POSTE	29/06/2021	24/09/2021	126	0,60%
FREDERICO GARCIA -ENSEMBLE IMMO		17/05/2024	72	0,34%
PREFECTURE MONTBEL	12/03/2021	04/10/2021	90	0,43%
HLM LA VABRE	29/06/2021	03/01/2022	86	0,41%
MDA MDPH	28/06/2022	07/10/2022	21	0,10%
LE TORRENT	15/05/2022	26/09/2022	300	1,43%
CATHEDRALE	21/10/2022	20/10/2023	90	0,43%
BRASSERIE LE PROVENÇAL	16/12/2022	07/04/2023	70	0,33%
CINEMA TRIANON	26/01/2022	16/01/2023	125	0,60%
HOTEL MIMAT	27/08/2022	04/05/2023	45	0,21%
PROGR 1364 RES PERE COUDRIN II	21/04/2022	14/12/2023	55	0,26%
RES LA SAVOISIENNE	10/09/2022	03/02/2023	95	0,45%
ASS AMIS DE LA PROVIDENCE - MAISON D'ENFANTS	20/12/2023	13/11/2023	140	0,67%
COLLEGE ST PRIVAT	10/03/2023	23/11/2023	130	0,62%
SCI DU FOCH	31/03/2023	27/09/2023	0	0,00%
SNC ISIS - BAR LA TERRASSE - PA	27/03/2023	06/11/2023	12	0,06%
SCI ANNESO NICO	28/03/2023	03/10/2023	0	0,00%
UNIVERSITE DE PERPIGNAN ANTENNE DE MENDE - IUP	21/04/2023	02/10/2023	100	0,48%
CHRS LA TRAVERSE	04/09/2023	06/11/2023	41	0,20%
GYMNASE ST PRIVAT	10/03/2023	15/12/2023	122	0,58%
COMMUNAUTE JEANNE DELANOUE	06/01/2023	07/06/2024	140	0,67%

Particuliers en jaune

POLYGONE - PROGR 1317 - RES LE BRESSAL BAT C D ET E	06/09/2022	18/03/2024	120	0,57%
POLYGONE - PROGR 1330 - RES LE BRESSAL BAT A ET B	06/09/2022	08/02/2024	85	0,41%
ASS AMIS PROVIDENCE - ANNEXE MAISON D'ENFANTS	18/01/2024	25/01/2024	12	0,06%
COPRO LA CAILLE	06/12/2023	02/10/2024	62	0,30%
MAISON DE SANTE	05/03/2024	01/11/2024	145	0,69%
ORANGE	23/04/2024	02/10/2024	350	1,67%
SARL DELMAS CHAUSSURES	16/04/2024	01/12/2024	20	0,10%
SCI PLACEBO	16/10/2024	02/12/2024	20	0,10%
PARTICULIERS		2013	264	11,42%
PARTICULIERS		2014	322	
PARTICULIERS		2015	197	
PARTICULIERS		2016	162	
PARTICULIERS		2017	115	
PARTICULIERS		2018	162	
PARTICULIERS		2019	310	
PARTICULIERS		2020	228	
PARTICULIERS		2021	168	
PARTICULIERS		2022	158	
PARTICULIERS		2023	152	
PARTICULIERS		2024	158	
TOTAL			20 986	

Jaune / vert : nouveaux abonnés 2024