



# MENDE

N°54 | HIVER - PRINTEMPS 2026



**BUDGET 2026 :**  
POUR UNE TRANSITION  
SIMPLE ET COHÉRENTE





## SOMMAIRE



04

### RETOUR EN IMAGES 04

Rendez-vous des Mendois

Inauguration de l'Ermitage Saint-Privat

Soirée Acteur Sport 2025

Animations et festivités de Noël

Pose de la 1ère pierre du Crématorium

Inauguration de la place Charles de Gaulle

Cérémonie des vœux à la population

Inauguration de la Maison de Santé Pluriprofessionnelle



12



### QUOI DE NEUF ? 06

QPV : les actions se poursuivent à Fontanilles

Une voie de sécurité pour la zone de Ramilles

Travaux sur les berges du Lot

Budget 2026

La ruralité à l'honneur au Musée du Gévaudan

Budget participatif 2026

Faciliter l'éducation pour préparer l'avenir



9



### RENCONTRES 12

Dibela : la nouvelle adresse gourmande des amoureux du chocolat

Paddle Indoor Club nouveau rendez-vous sportif qui cartonne

### TRIBUNES 13

### L'AGENDA ! 14

**MENDE** Le magazine de la ville est édité par la Ville de Mende, Place Charles de Gaulle, 48000 Mende. Directeur de publication: Régine Bourgade. Directeur de rédaction: François Robin. Rédaction : Géraldine Moyon, Sabrina Khenfer, Léa Roume. Mise en page : Léa Roume. Crédits photos : Ville de Mende ©, Julian Suau ©, Sabrina Khenfer ©, © GrandPalaisRmn (musée d'Orsay) / Michel Urtado Mickaël Pradier ©, Freepiks ©. Impression: papier recyclé, Imprimerie des 4. Dépôt légal ISSN 1141-4904.



## LE NUMÉRIQUE AU SERVICE DES MENDOIS

La ville poursuit sa transformation numérique avec deux outils pensés pour faciliter votre quotidien.

**L'APPLICATION ILLIWAP** vous permet de recevoir toutes les actualités de la collectivité directement sur votre smartphone. Déjà adoptée par de nombreux Mendois, cette application gratuite vous informe en temps réel des événements, services et informations pratiques de votre ville.

Elle propose de nombreuses fonctionnalités : envoi de signalements, accès aux démarches administratives, au Portail famille, le paiement en ligne,...

Si vous ne l'avez pas encore téléchargée, n'hésitez pas à la découvrir.



## LE TRANSPORT À LA DEMANDE ÉVOLUE ÉGALEMENT

Mis en place en janvier 2025, le TAD est un service de transport en commun, sur réservation, desservant des pôles de destination préalablement définis sur le territoire communal.

Jusqu'à présent accessible par téléphone au 04 66 49 03 81 ou via le site internet [www.hugon-tourisme.simplicit.fr](http://www.hugon-tourisme.simplicit.fr), il bénéficie désormais d'une application mobile : "MAX TAD".

Disponible depuis décembre sur l'App Store et depuis peu sur le Play Store, cette application permet de réserver vos trajets en quelques clics, mais aussi de consulter ou d'annuler vos réservations.

Ces deux applications sont gratuites et accessibles à tous les utilisateurs de smartphones.

La Maire de Mende





## EN IMAGES



1. Rendez-vous des Mendois à l'Espace Événements Georges Frêche



2.

2. Inauguration de la restauration de l'Ermitage Saint-Privat  
1<sup>er</sup> décembre 2025



3.

3. 4<sup>e</sup> édition soirée Acteur Sport  
2 décembre 2025



4.



4. Animations et festivités de Noël  
Décembre 2025







**5. Pose de la 1<sup>ère</sup> pierre du Crématorium**  
8 décembre 2025

**6. Inauguration de la place Charles de Gaulle**

17 décembre 2025



**7. Cérémonie des vœux à la population**  
9 janvier 2026



**8. Inauguration de la Maison de Santé pluriprofessionnelle**

13 janvier 2026







## QUOI DE NEUF ?

### QPV : LES ACTIONS SE POURSUIVENT À FONTANILLES

Les actions se poursuivent et se déploient sur le quartier de Fontanilles, et ce notamment dans le cadre du dispositif QPV (Quartiers Prioritaire de la Ville).

**Adulte relais** Depuis le 29 décembre, et dans le cadre de la politique de la ville (QPV), la Communauté de communes Cœur de Lozère a recruté un **Adulte Relais**. Financé à 80% par l'État, ce professionnel de proximité agit comme médiateur entre les habitants, les institutions et les acteurs locaux.

#### Ses principales missions :

- ▶ animer des projets,
- ▶ coordonner et soutenir les initiatives locales,
- ▶ orienter les habitants vers les bons services et collecter leurs besoins,
- ▶ être un relais d'information.

#### Appel à projets

Dans le cadre du dispositif QPV, l'État attribue une enveloppe de **40 000€** destinée à financer des projets dans le quartier. À Fontanilles, les dossiers déposés dans le cadre d'un appel à projets, qui s'est clôturé le 31 janvier dernier pour l'année 2026, sont aujourd'hui en cours d'instruction. En 2025, plusieurs projets ont vu le jour grâce à ce dispositif, par exemple :

- ▶ des animations d'ateliers d'activités physiques par le CIAS,
- ▶ un atelier radio avec les écoles primaires par 48FM
- ▶ des actions de prévention autonomie et de lutte contre l'isolement par le CIAS,
- ▶ de l'accompagnement scolaire par l'association Saint Vincent de Paul.



#### Le medicobus itinérant Mobisanté 48

Depuis le 20 janvier 2026, le médico-bus "Mobisanté 48" fait étape une fois par mois à la Maison de quartiers de Fontanilles.

**Tous les 3e mardis du mois**, les habitants ont la possibilité de prendre rendez-vous pour une consultation avec un médecin et une infirmière. Avant cela, les patients sont accueillis par des bénévoles de la Croix-Rouge dans une salle mise à disposition par la ville au sein de la Maison de quartier.

Déployé depuis deux ans par l'association Lozère Avenir Santé, ce médico-bus sillonne les routes lozériennes afin de renforcer l'accès aux soins.

Il est fortement conseillé de prendre rendez-vous au 05 61 36 39 22 ou à [lozereavenirsaute@gmail.com](mailto:lozereavenirsaute@gmail.com).

## SÉCURITÉ

### UNE VOIE DE SÉCURITÉ POUR LA ZONE DE RAMILLES

Afin de renforcer la sécurité au sein de la zone commerciale de Ramilles, la ville a finalisé, au mois de janvier, la création d'une voie d'accès de sécurité dédiée aux services de secours. Cette nouvelle voie vise à garantir des interventions plus rapides et plus efficaces en cas d'accident ou de situation d'urgence.



**Exclusivement réservé aux véhicules de secours, l'accès à la voie, délimité par des barrières, est strictement interdit à tous autres véhicules.**

Située à l'opposé de l'entrée principale, la voie débute au rond-point du viaduc, traverse le camping du Tivoli et rejoint la zone au niveau des stations-service. Sa réalisation a été rendue possible grâce à des négociations menées avec des riverains bienveillants, qui ont abouti à la signature de **trois conventions d'autorisation de passage** sur les terrains concernés ainsi que l'accord de la DIR Massif Central. Par ailleurs, une réunion de coordination a été organisée avec les services de secours afin de déterminer les procédures à appliquer en cas d'incident.



# BERGES DU LOT

## DES AMÉNAGEMENTS PENSÉS POUR LA GESTION DES CRUES

Sur les berges du Lot, deux projets de réaménagement se poursuivent en ce début d'année 2026.

### SQUARE DU BRESSAL :

Sur le square du Bressal, les travaux visant à renforcer la végétalisation et à améliorer la gestion des crues progressent :

► La maison Pigeyre, située sur le long du chemin du Bressal a été démolie afin d'agrandir le parc tandis que **les gradins surplombant le Lot font l'objet d'une rénovation complète.**

► Dans une seconde étape, de grands arbres et du gazon seront plantés afin de créer des **zones de détente ombragées.** Des toilettes publiques automatiques ainsi que du mobilier urbain viendront achever les aménagements.

La fin des travaux est prévue pour le printemps 2026.



### QUAI DE BERLIÈRE :

Sur le quai de Berlière, l'ancienne Maison de la Forêt a également été démolie pour permettre la **création d'un parking gratuit de 16 places.**

Ce projet, en cours de finalisation, s'inscrit lui aussi dans le cadre des aménagements mis en place pour la gestion des crues.



Une désimperméabilisation des sols sur ces deux sites favorisera une meilleure absorption de l'eau par les surfaces végétalisées ainsi que la bonne évacuation des eaux pluviales en cas d'intempéries.





BUDGET

# BUDGET 2026 : POUR UNE TRANSITION CLAIRE ET FACILITANTE

C'est dans le contexte singulier des prochaines élections municipales que s'est élaboré le budget pour cette année 2026. Son objectif : garantir la continuité des projets déjà engagés, tout en laissant à la future équipe la liberté de déployer sa propre ambition pour Mende. Un exercice d'équilibre d'autant plus exigeant qu'il s'inscrit dans un environnement géopolitique très instable, sur fond d'inflation persistante.



## EN RÉSUMÉ POUR LE BUDGET PRIMITIF 2026:

Section de fonctionnement  
**14 794 000 €**

Section d'investissement  
**4 579 000 €**

Dette par habitant (au 1<sup>er</sup> janvier)  
**513 €**

## La taxe foncière toujours maîtrisée



La municipalité poursuit sa politique fiscale en maintenant, pour la quatrième année consécutive, le taux communal de la taxe foncière à **29,97 %**.



### Le coup de pouce en plus !

Les habitants qui souhaitent entreprendre des travaux de rénovation énergétique dans leur logement bénéficient également d'une exonération de 50 % de la part communale de la taxe foncière pendant trois ans. Pensez-y !



## La dette passe sous la barre des 5 ans

La capacité de désendettement de la Ville de Mende reste sous la barre des **5 ans**. La dette s'établit aujourd'hui à **513 €** par habitant, soit un niveau inférieur à la moyenne nationale.



Moyenne nationale  
(communes de taille  
comparable) : 803 €/hab.



## Investir pour mieux vivre



Au budget primitif 2026, **4 579 000 €** seront ainsi principalement dédiés à :

- La transition écologique
- L'amélioration des infrastructures scolaires
- L'aménagement urbain



## Vous souhaitez faire construire ?



Parmi les nombreux investissements réalisés ces dernières années, on retrouve la réalisation de plusieurs lotissements. Celui des Hauts de Valcroze, pour lequel il reste **2** lots à la vente, et le dernier en date : le lotissement **Joséphine Baker**, dans le quartier **Lou Devez**, dont les travaux d'aménagements se sont élevés à **610 609 €**.

### Sur les 25 lots mis en vente à l'automne :

- **12** ONT ÉTÉ VENDUS POUR UN TOTAL DE 586 162 €
- **12** SONT D'ORES ET DÉJÀ RÉSERVÉS POUR 393 442 €
- **1** LOT RESTE À VENDRE AU PRIX DE 99 € TTC/M<sup>2</sup> SUR CE LOTISSEMENT



**Vous êtes intéressé ?** Contactez Mme le Maire par courrier, place du Général de Gaulle.

## ..... CES GRANDS CHANTIERS QUI NOUS ATTENDENT EN 2026 ..



- Environnement : **417 000 €** dont 290 000 € pour l'enfouissement des réseaux
- Patrimoine : **278 000 €** dont 100 000 € pour l'îlot des Pénitents
- École et Jeunesse : **185 000 €** dont 135 000 € pour l'école Jean Bonijol
- Aménagements urbains : **1 677 000 €** dont :
  - 200 000 € pour le square du Bressal,
  - 200 000 € pour le Pont de Sirvens,
  - 100 000 € pour le square Pierre Couderc,
  - 120 000 € pour un parking sur l'avenue du 11 novembre,
  - 287 000 € pour de réfection de voiries.
- Frais d'études : **113 000 €** d'études dont **100 000 €** pour la réhabilitation du Théâtre de Mende





## QUOI DE NEUF ?

CULTURE

### LA RURALITÉ À L'HONNEUR AU MUSÉE DU GÉVAUDAN

L'équipe du musée présente deux expositions  
temporaires exceptionnelles

**De 28 mars au 30 août**

*Bergère avec son troupeau*, de Jean-  
François Millet.

« Mende accueille un prêt exceptionnel du Musée d'Orsay dans le cadre de son opération « 100 œuvres qui racontent le travail ». C'est un petit chef-d'œuvre, avec une belle lumière de fin de journée, une scène rurale, qui s'inscrit également dans l'année internationale de l'agropastoralisme de l'UNESCO. »



Crédit photo : © GrandPalaisRmn (musée d'Orsay) / Michel Urtado

**De 27 juin au 31 octobre**

Série *Rural*, de Raymond Depardon.

« Il s'agit de 80 clichés, dont une quarantaine pris en Lozère, qui montrent des agricultrices et agriculteurs, leur troupeau, la rudesse de la terre... Pour une fois chez Depardon, c'est un regard plus artistique que

documentaire. » Cet ensemble, présenté pour la première fois en intégralité en France, célébrera, aux côtés d'ateliers, projections et conférences, le bicentenaire de la photographie. **Exposition proposée dans le cadre d'un échange avec le Musée Fabre de Montpellier.**

DÉMOCRATIE

## BUDGET PARTICIPATIF 2026 : FAISONS PLAISIR À NOS AÎNÉS !

La ville de Mende lance la cinquième édition du Budget participatif sur la thématique : "Vos projets... pour le plaisir de nos aînés". Seuls ou en équipe, citoyens mendois, associations, à vos idées !

Les aînés occupent une place essentielle dans la vie de la commune. Par leur **engagement associatif**, leur **participation aux événements locaux**, leur **rôle dans la transmission des savoirs** et leur **présence active dans le tissu social**, ils contribuent au dynamisme et à la cohésion du territoire. Leur implication constitue un atout pour la collectivité et renforce le lien qui unit l'ensemble des habitants.

Au travers de ce budget participatif, la ville compte impliquer sa population afin de favoriser les échanges entre les différentes classes d'âge, de renforcer la compréhension mutuelle et de créer des espaces de coopération utiles à l'ensemble de la population.

**VOUS ÊTES UNE ASSOCIATION OU UN PARTICULIER MENDOIS ET VOUS SOUHAITEZ PROPOSER UNE INITIATIVE QUI CONTRIBUERA À L'ENRICHISSEMENT DU VIVRE-ENSEMBLE INTERGÉNÉRATIONNEL ?**

Vous avez jusqu'au **15 mars 2026** pour candidater sur [mende.fr](https://mende.fr). À la clé, une enveloppe globale d'au moins 20.000 € qui sera attribuée aux projets sélectionnés.



Candidater en ligne en  
flashant le QR code.

**Plus d'informations :** 04 66 94 04 78 -  
[democratieparticipative@mende.fr](mailto:democratieparticipative@mende.fr)



# FACILITER L'ÉDUCATION POUR PRÉPARER L'AVENIR

La ville accompagne familles et étudiants. Le point avec Myriam Crueghe, responsable du service Éducation.

## Simplifiez vos démarches avec le guichet unique

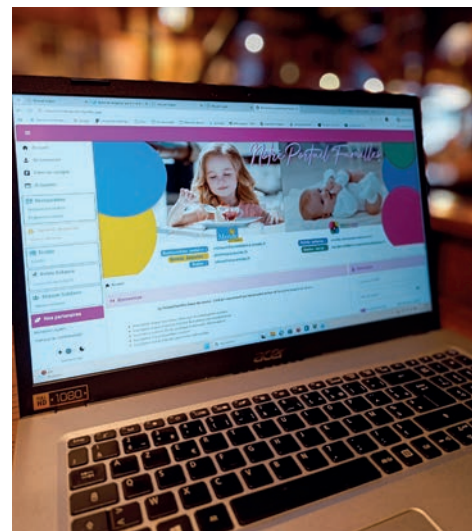
Depuis cet automne, le **guichet unique** vous permet de réaliser la préinscription de votre enfant en maternelle et à l'école primaire en ligne, via le **Portail Familles**.

« Cela nous aide à réguler les effectifs dans les écoles et permet aux parents de regrouper tous les documents nécessaires avant un rendez-vous physique avec moi ».



Le Portail Familles, mis en place en 2023, intègre également l'inscription à la restauration scolaire.

[mende.portail-familles.app/home](https://mende.portail-familles.app/home)



## Un renouvellement pour le Campus connecté ?

L'été 2026 marquera la fin de la convention signée pour 5 ans avec l'État dans le cadre du financement du Campus connecté. « Nous allons déposer une nouvelle candidature, pour trois ans de plus. Pour cela, nous devons dresser un bilan avec la Banque des Territoires puis répondre à un nouveau cahier des charges du ministère de l'Enseignement supérieur. Toutefois, le Campus connecté a déjà démontré qu'il répondait efficacement aux besoins spécifiques de la Lozère. »

Si la décision interviendra, au plus tôt, fin 2026, l'équipe municipale a d'ores et déjà assuré l'ouverture du Campus dès la rentrée.

## Convention avec la Faculté d'éducation

Cette année encore, la Ville accompagne financièrement la Faculté d'éducation afin qu'elle puisse poursuivre son développement et assurer les enseignements en licence, orientés vers les métiers de l'enseignement, de l'éducation et de la formation.

« Il est important que, localement, on puisse former de futurs professeurs des écoles pour la ville et le département. » La faculté compte aujourd'hui **137 étudiants**, contribuant au dynamisme de la commune.

### DEPUIS 2021, LE CAMPUS CONNECTÉ C'EST :



**30** étudiants pour 2025/2026)



**16** universités partenaires



+ de **90%** de réussite aux examens





### DIBELA : LA NOUVELLE ADRESSE GOURMANDE DES AMOUREUX DU CHOCOLAT

La chocolaterie artisanale a ouvert ses portes sur une place Charles de Gaulle flambant neuve.

Connu pour être depuis 13 ans le boulanger de la rue d'Angiran, Julien Torralba-Laugier se diversifie avec sa nouvelle enseigne, Dibela. Une chocolaterie artisanale imaginée en mai et lancée tambour battant avant l'immanquable parenthèse de Noël. Au « menu », une alléchante sélection de chocolats, biscuits et autres meringues, finement confectionnée et vendue sur place.

« Nous travaillons avec un couvreur de qualité, qui nous

propose des chocolats d'origine : Grenade, Ghana, Venezuela, Mexique... Nous recevons les pistoles de chocolat noir et au lait, et nous les travaillons pour en faire des petits montages, des tablettes, des enrobés, des pâtes à tartiner, de la ganache... »

Après le succès des fêtes, Julien et son équipe ont déjà l'esprit tourné vers Pâques et ses délicieux œufs pralinés, et envisagent une sélection de glaces pour le retour des beaux jours.



#### Chocolaterie Dibela

● Place Charles de Gaulle

● 04 66 48 89 09

● Du mardi au samedi 9 h à 12 h30 et de 15 h à 18 h30. Le dimanche de 9 h à 12 h.



### PADEL INDOOR MENDE : LE NOUVEAU RENDEZ-VOUS SPORTIF QUI CARTONNE

Poussés par la rigueur du climat lozérien, Nicolas Gerbal, Bernard Vidal, Jean-Yves Cuminal et Pierre Peytavin ont imaginé Padel Indoor Mende.

Depuis le 15 décembre c'est le rendez-vous incontournable de tous les amateurs de padel. Située 3 allée des Soupis, la nouvelle salle imaginée par nos quatre amis propose deux terrains, une présence quotidienne à l'accueil, des vestiaires et bientôt un espace de service de petite restauration.

« Sur place, nous louons ou vendons des raquettes, des balles et proposons des stages et des cours

individuels et collectifs avec des professeurs diplômés. »

Chaque vendredi, de 18h30 à 23h, l'équipe organise également des tournois, déjà pris d'assaut.

« Le 12 mars, nous serons affiliés à la Fédération française de tennis ce qui nous permettra aussi de proposer des tournois officiels P25, P50 et P100. C'est notre objectif : faire de PIM un lieu vivant, de rencontre, toujours en mouvement... »

#### Padel Indoor Mende

● Du lundi au dimanche : 7h30 – 23h (9h – 22h30 le week-end)

● Réservations en ligne sur : [www.mysportsession.com/mende/laps/padel-indoor-mende](http://www.mysportsession.com/mende/laps/padel-indoor-mende).

● 24 € pour quatre (6 €/personne) en journée

● 32 € pour quatre (8 €/personne) à partir de 17h.



# TRIBUNES d'expression politique

## MAJORITÉ

Alors que les élections municipales approchent, je respecte dans cette tribune la règle qui interdit de dresser un bilan ou d'évoquer des projets. Cette règle est juste et équitable, elle respecte les principes Républicains. Bien que je ne me présente pas à ces élections, je me dois de l'observer.

Cette dernière tribune est pour moi l'occasion de vous exprimer ma reconnaissance.

J'ai exercé ma fonction d'élue au plus près de votre quotidien. J'ai participé au développement et à l'embellissement de Mende aux côtés des trois Maires qui étaient aux responsabilités. J'ai mis toute mon énergie à servir ma ville et ses habitants. Ce fut un immense honneur pour moi de faire un bout de chemin à vos côtés, en tant que Maire de Mende.

Je vous remercie pour votre confiance.

Groupe Irrésistible Mende

## OPPOSITION

Le banc rouge est un symbole universel fort et visible de la lutte contre la violence faites aux femmes. Il vise à sensibiliser à la réalité des violences et plus particulièrement aux féminicides, 164 en 2025 ! Il représente la place vide laissée par ces femmes qui ont perdu la vie. Ce banc est un véritable outil de sensibilisation, de réflexion, de solidarité et de dialogue sur ce fléau. De nombreuses communes en France l'ont installé montrant ainsi leur engagement contre ces drames et rappelle que cette lutte est l'affaire de tous. Ce banc rouge, je l'ai demandé lors du dernier conseil municipal, à installer sur la nouvelle place ou ailleurs ? Il a été refusé ! 6 poubelles très visibles sur cette place seraient moins gênantes qu'un banc rouge symbole de mémoire et de lutte qui rappellent ces drames de la société ? Pour ne pas oublier et agir !

Groupe Mende Avenir

## OPPOSITION

En tant qu'élue(s) de minorité du groupe "De Mende et Vous" et à vos côtés durant ces 6 années, nous tenions, Emmanuelle Soulier, Fabienne Hierle et Bruno Portal à vous remercier, "Vous" Mendoises et Mendois de la confiance que vous nous avez témoignée et apportée au quotidien lors de ce mandat. Ce fut un réel plaisir d'échanger avec chacun et chacune d'entre vous pour trouver des solutions au quotidien et faire évoluer notre ville. Les nombreuses rencontres avec Vous, les institutions, les associations et les entreprises ont été constructives, instructives et d'une grande richesse humaine. Chaque dossier a été étudié et défendu pour le bien commun dans chacune de nos interventions lors des conseils municipaux et communautaires et au-delà. Notre engagement au service de la collectivité s'est réalisé en toute transparence et honnêteté.

Groupe De Mende et Vous





# L'AGENDA !

## MARS



### 48 DE CŒUR

Samedi 7 à 14h et 20h et dimanche 8 mars à 14h30.

📍 Théâtre de Mende

### GUINGUETTE DE L'ÉGALITÉ

Samedi 7 à partir de 13h. Organisée dans le cadre de la Journée internationale des droits des femmes.

📍 Espace Événements Georges Frêche (RDC)

### GALA ÉTUDIANT

Mercredi 11 mars à 20h.

📍 Halle Saint-Jean



### CONCERT DE L'HARMONIE DE MENDE

Samedi 21 mars à 20h30.

📍 Théâtre de Mende

### FÊTE DES PEUPLES

Samedi 28 mars.

📍 Halle Saint-Jean

## EXPOSITION "BERGÈRE AVEC SON TROUPEAU"

Du 28 mars au 30 août exposition du tableau de Jean-François Millet prêté par le Musée d'Orsay.

📍 Musée du Gévaudan

## Saison culturelle



### PERSONNE N'EST ENSEMBLE SAUF MOI

Mardi 17 mars à 20h30 (théâtre).

📍 Théâtre de Mende

### CHARLOTTE ALVÈS + PATACHOUILLE

Du 26 mars au 6 mai (exposition). Performance le 26 mars à 19h.

📍 Maison Consulaire

## AVRIL



### SALON TAF

Jeudi 2 avril.

📍 Espace Événements Georges Frêche

### SALON DE L'HABITAT ET DE L'IMMO

Du 10 au 12 avril.

📍 Espace Événements Georges Frêche



## SALON DU VIN

Samedi 18 et dimanche 19 avril.

📍 Espace Événements Georges Frêche

## CARREFOUR COLLECTIONS

Dimanche 19 avril.

📍 Halle Saint-Jean

## Saison culturelle



## LE BRUIT DES PIERRES

Mercredi 1<sup>er</sup> avril à 20h30 (cirque aérien).

📍 Théâtre de Mende

## D'AUTRES FAMILLES QUE LA MIENNE

Jeudi 9 avril (théâtre).

📍 Théâtre de Mende

## STAND UP

Mardi 14 avril à 20h30.

📍 Théâtre de Mende

Retrouvez tous les événements  
sur [www.mende.fr](http://www.mende.fr) ou en flashant  
ce QR code :



## MAI

## FESTIVAL DES RANDONNÉES

Les 15, 16 et 17 mai.

📍 Mende et alentours



## TOUR DU GÉVAUDAN OCCITANIE

Samedi 16 et dimanche 17 mai.

## Saison culturelle

### [VIVARIUMS]

Mercredi 6 mai à 14h et 17h (théâtre de rue).

📍 Départ de l'Espace des Angés (déambulation)



## EQUINOX TRIO + NAPHASSO

Mardi 19 mai à 20h30 (concert).

📍 Théâtre de Mende

## LA VOIX DES VENTS

Samedi 30 mai à 20h30 (concert de l'Orchestre National de Montpellier).

📍 Théâtre de Mende



1<sup>er</sup> mars  
2026

# Le Repas des Aînés

HALLE SAINT-JEAN, MENDE

à  
12h



**INSCRIPTION JUSQU'AU 26 FEV.**



Pour les mendois, réservation à :  
la Maison Solidaire : 04 66 31 30 44



*Pour les habitants de Badaroux, Pelouse, Le Born, Balsièges, Barjac, Saint-Bauzile : inscription auprès de leur mairie.*